



ประกาศเทศบาลตำบลสันป่าตอง
เรื่อง รายงานผลการติดตามและประเมินผลแผนพัฒนา พ.ศ.๒๕๖๕

ตามระเบียบกระทรวงมหาดไทยว่าด้วยการจัดทำแผนพัฒนาขององค์กรปกครองส่วนท้องถิ่น พ.ศ.๒๕๔๘ (ฉบับที่ ๒) พ.ศ. ๒๕๕๙ (ฉบับที่ ๓) พ.ศ. ๒๕๖๑ ข้อ ๑๓ (๕) ให้ผู้บริหารท้องถิ่นเสนอผลการติดตามและประเมินผลต่อสภาท้องถิ่น และคณะกรรมการพัฒนาท้องถิ่นพร้อมทั้งประกาศผลการติดตามและประเมินผลแผนพัฒนาท้องถิ่น ให้ประชาชนในท้องถิ่นทราบในที่เปิดเผยภายในสัปดาห์นับแต่วันที่ผู้บริหารท้องถิ่นเสนอผลการติดตามและประเมินผลดังกล่าว และต้องปิดประกาศโดยเปิดเผยไม่น้อยกว่าสามสิบวัน โดยอย่างน้อยปีละหนึ่งครั้งภายในเดือนธันวาคมของทุกปี นั้น

ดังนั้น เพื่อให้การปฏิบัติเป็นไปตามตามระเบียบกระทรวงมหาดไทยว่าด้วยการจัดทำแผนพัฒนาขององค์กรปกครองส่วนท้องถิ่น พ.ศ.๒๕๔๘ (ฉบับที่ ๒) พ.ศ. ๒๕๕๙ (ฉบับที่ ๓) พ.ศ. ๒๕๖๑ ข้อ ๑๓ (๕) เทศบาลตำบลสันป่าตองจึงขอประกาศผลการติดตามและประเมินผลแผนพัฒนา ประจำปีงบประมาณ พ.ศ. ๒๕๖๕ รายละเอียดตามเอกสารแนบท้ายประกาศนี้

จึงประกาศมาเพื่อทราบโดยทั่วกัน

ประกาศ ณ วันที่ ๒๖ เดือน ธันวาคม พ.ศ. ๒๕๖๕

(นายเกษม ฤทธินิช)

นายกเทศมนตรีตำบลสันป่าตอง



การติดตามและประเมินแผนพัฒนา

ปี พ.ศ. 2565

(เดือนตุลาคม พ.ศ.2564- กันยายน พ.ศ.2565)

เทศบาลตำบลสันป่าตอง

อำเภอสันป่าตอง จังหวัดเชียงใหม่

คณะกรรมการติดตามและประเมินผลแผนพัฒนาฯ

งานวิเคราะห์นโยบายและแผน สำนักปลัดเทศบาล

คำนำ

ตามระเบียบกระทรวงมหาดไทยว่าด้วยการจัดทำแผนพัฒนาขององค์กรปกครองส่วนท้องถิ่น พ.ศ.2548 และแก้ไขเพิ่มเติม (ฉบับที่ 3) พ.ศ.2561 ข้อ 29 (3) และ 30 กำหนดให้คณะกรรมการติดตามและประเมินผลแผนพัฒนาท้องถิ่น มีอำนาจหน้าที่รายงานผลและเสนอความเห็นซึ่งได้จากการติดตามและประเมินผลแผนพัฒนาต่อผู้บริหารท้องถิ่น เพื่อให้ผู้บริหารท้องถิ่นเสนอต่อสภาท้องถิ่นและคณะกรรมการพัฒนาท้องถิ่น พร้อมทั้งประกาศผลการติดตามและประเมินผลแผนพัฒนาให้ประชาชนในท้องถิ่นทราบในที่เปิดเผยภายในสิบห้าวันนับแต่วันรายงานผลและเสนอความเห็นดังกล่าว และต้องปิดประกาศไว้เป็นระยะเวลาไม่น้อยกว่าสามสิบวันโดยอย่างน้อยปีละหนึ่งครั้งภายในเดือนธันวาคมของทุกปี

ในการนี้เทศบาลตำบลสันป่าตองได้แต่งตั้งคณะกรรมการติดตามและประเมินผลแผนพัฒนาท้องถิ่นของเทศบาลตำบลสันป่าตองเพื่อทำหน้าที่ในการกำหนดวิธีการ รูปแบบ และแนวทางในการติดตามและประเมินผลการดำเนินโครงการ/กิจกรรม เพื่อให้เป็นไปตามเป้าหมายวัตถุประสงค์ตามยุทธศาสตร์การพัฒนา โดยคำนึงถึงประสิทธิภาพ ประสิทธิผล ความคุ้มค่า และการตอบสนองต่อความต้องการของประชาชนเป็นหลัก ซึ่งรายงานการติดตามและประเมินผลแผนพัฒนาท้องถิ่นเล่มนี้เป็นการติดตามประเมินผลประจำปีงบประมาณ พ.ศ.2564 ตามระเบียบกระทรวงมหาดไทยว่าด้วยการจัดทำแผนพัฒนาขององค์กรปกครองส่วนท้องถิ่น พ.ศ.2548 และแก้ไขเพิ่มเติม (ฉบับที่ 3) พ.ศ.2561

ทั้งนี้ ขอขอบพระคุณทุกท่านที่ให้ความร่วมมือในการติดตามและประเมินผลแผนพัฒนาท้องถิ่น ประจำปีงบประมาณ พ.ศ.2564 ในครั้งนี้ คณะกรรมการติดตามและประเมินผลฯ ฉบับนี้จะเป็นประโยชน์ในการตรวจสอบติดตามผลการดำเนินงานของเทศบาลตำบลสันป่าตอง และสามารถใช้เป็นเครื่องมือสำหรับผู้บริหารในการบริหารงานซึ่งจะนำไปสู่การปรับปรุงกระบวนการวางแผนพัฒนา เพื่อเพิ่มขีดความสามารถในการจัดการบริการสาธารณะของเทศบาลตำบลสันป่าตองให้มีประสิทธิภาพ และพัฒนาศักยภาพการดำเนินงานเพื่อตอบสนองความต้องการของประชาชนได้ดียิ่งขึ้นในปีต่อไป

คณะกรรมการติดตามและประเมินผลแผนพัฒนา
เทศบาลตำบลสันป่าตอง

สารบัญ

		หน้า
ส่วนที่ 1	บทนำ	
	1.1 ความสำคัญของการติดตามและประเมินผล	1
	1.2 วัตถุประสงค์ของการติดตามและประเมินผล	1
	1.3 ขั้นตอนการติดตามและประเมินผล	2
	1.4 เครื่องมือการติดตามและประเมินผล	4
	1.5 ประโยชน์ของการติดตามและประเมินผลแผนพัฒนา	5
ส่วนที่ 2	ผลการติดตามและประเมินผลแผนการดำเนินงานย้อนหลังปีงบประมาณ พ.ศ.2564	
	สรุปผลการติดตามและประเมินผล ปีงบประมาณ พ.ศ.2564	6
	- โครงการพัฒนาท้องถิ่น	6
	- ผลการดำเนินงานตามงบประมาณที่ได้รับและการเบิกจ่ายงบประมาณ	7
	- ผลที่ได้รับจากการดำเนินงาน	7
	- ปัญหา อุปสรรคการดำเนินงานที่ผ่านมาและแนวทางแก้ไข	8
	แนวทางการติดตามและประเมินผลปีงบประมาณ พ.ศ.2565	10
	- การติดตามและประเมินผลยุทธศาสตร์	10
	- การติดตามและประเมินผลโครงการ	10
	- กรอบและแนวทางในการติดตามและประเมินผล	12
	- กำหนดเครื่องมือที่ใช้ในการติดตามและประเมินผล	13
	ส่วนที่ 3	ผลการวิเคราะห์การติดตามและประเมินผล
ผลการพิจารณาการติดตามและประเมินผลยุทธศาสตร์เพื่อความสอดคล้องแผนพัฒนาท้องถิ่น		
- สรุปคะแนนประเมินผลยุทธศาสตร์		15
- ข้อมูลสภาพทั่วไปและข้อมูลพื้นฐาน		19
- การวิเคราะห์สภาวะการณ์และศักยภาพ		20
- ยุทธศาสตร์การพัฒนาเทศบาลตำบลสันป่าตอง		23
ผลการพิจารณาการติดตามและประเมินผลโครงการเพื่อความสอดคล้องแผนพัฒนาท้องถิ่น		
- สรุปคะแนนประเมินผลโครงการ		24
- การสรุปสถานการณ์การพัฒนา		30
- การประเมินผลการนำแผนพัฒนาท้องถิ่นไปปฏิบัติในเชิงปริมาณ		31
- การประเมินผลการนำแผนพัฒนาท้องถิ่นไปปฏิบัติเชิงคุณภาพ		34
การวิเคราะห์เชิงปริมาณ		
- ข้อมูลทั่วไปของผู้ตอบแบบสอบถาม		36
- ความพึงพอใจต่อผลการดำเนินงานของเทศบาลตำบลสันป่าตอง		38

ส่วนที่ 4	สรุปผลการพัฒนาท้องถิ่นในภาพรวม	
	- สรุปผล	41
	- ปัญหา และอุปสรรคในการปฏิบัติงาน	41
	- ข้อเสนอแนะ	42
ภาคผนวก		43

ส่วนที่ 1

บทนำ

1.1 ความสำคัญของการติดตามและประเมินผล

การจัดทำแผนพัฒนาท้องถิ่น เป็นบทบาทและอำนาจหน้าที่ที่สำคัญประการหนึ่งขององค์กรปกครองส่วนท้องถิ่น ในการขับเคลื่อนให้เกิดการพัฒนาในด้านต่างๆ ตามอำนาจหน้าที่ ทั้งด้านโครงสร้างพื้นฐาน ด้านงานส่งเสริมคุณภาพชีวิต ด้านการจัดระเบียบชุมชน/สังคมและการรักษาความสงบเรียบร้อย ด้านการวางแผน การส่งเสริมการลงทุนพาณิชย์ยกรรมและการท่องเที่ยว ด้านการบริหารจัดการและการอนุรักษ์ทรัพยากรธรรมชาติสิ่งแวดล้อม และด้านศิลปวัฒนธรรมจารีตประเพณีและภูมิปัญญาท้องถิ่น ทั้งนี้เป็นไปตามพระราชบัญญัติเทศบาล พ.ศ.2496 และแก้ไขเพิ่มเติมถึง ฉบับที่ 14 พ.ศ.2562 มาตรา 50 วรรคสอง “การปฏิบัติงานตามอำนาจหน้าที่ของเทศบาลต้องเป็นไปเพื่อประโยชน์สุขของประชาชนในการจัดทำแผนพัฒนาท้องถิ่น การจัดทำงบประมาณ การจัดซื้อจัดจ้าง การตรวจสอบ การประเมินผลการปฏิบัติงาน และการเปิดเผยข้อมูลข่าวสาร ทั้งนี้ให้เป็นไปตามกฎหมายระเบียบข้อบังคับว่าด้วยการนั้นและหลักเกณฑ์และวิธีการที่กระทรวงมหาดไทยกำหนด” แม้ว่าองค์กรปกครองส่วนท้องถิ่นจะมีอำนาจหน้าที่เพิ่มมากขึ้น แต่องค์กรปกครองส่วนท้องถิ่นส่วนใหญ่ยังคงมีทรัพยากรจำกัด ทั้งทรัพยากรบุคคล งบประมาณ และวัสดุอุปกรณ์ เพื่อให้การดำเนินงานขององค์กรเป็นไปอย่างมีประสิทธิภาพ และประสิทธิผลมีความโปร่งใส และเกิดประโยชน์สูงสุดแก่ท้องถิ่นของตน การจัดทำแผนพัฒนาท้องถิ่น จึงเป็นเครื่องมือสำคัญประการหนึ่งที่จะให้องค์กรปกครองส่วนท้องถิ่นสามารถดำเนินงานได้ตามเป้าหมายที่วางไว้

การติดตามและประเมินผลแผนพัฒนาท้องถิ่น จึงเป็นเครื่องมือสำคัญในการทดสอบการดำเนินงานตามภารกิจขององค์กรปกครองส่วนท้องถิ่นว่าดำเนินการได้ตามเป้าหมายที่กำหนดไว้หรือไม่ ทำให้ทราบและกำหนดทิศทางการพัฒนาได้อย่างเป็นรูปธรรม และเกิดความชัดเจนของแผนพัฒนาโครงการ/กิจกรรมต่างๆ ซึ่งอาจเกิดจากองค์กร บุคลากร สภาพพื้นที่ และผู้มีส่วนเกี่ยวข้องเพื่อนำไปสู่การปรับปรุงแผนงานให้เกิดความสอดคล้องกับสภาพแวดล้อมในสังคมภายใต้ความต้องการและความพึงพอใจของประชาชนและนำไปสู่การวางแผนการพัฒนาในปีต่อๆ ไป พร้อมการปรับปรุงและแก้ไขปัญหาต่างๆ เพื่อให้เกิดการพัฒนาท้องถิ่น โดยการติดตามและประเมินผลซึ่งส่งผลให้เกิดกระบวนการพัฒนาท้องถิ่นอย่างเข้มแข็งและมีความยั่งยืนเป็นไปตามเป้าประสงค์ที่ตั้งไว้ได้อย่างมีประสิทธิภาพ

1.2 วัตถุประสงค์ของการติดตามและประเมินผล

การติดตามและประเมินผลแผนพัฒนาเทศบาลตำบลสันป่าตองมุ่งค้นหาแผนงาน โครงการที่ได้ดำเนินการไปแล้วว่าสิ่งใดควรดำเนินการต่อไปตามวัตถุประสงค์ของแผนงาน/โครงการ หรือศึกษาระหว่างดำเนินการโครงการต่างๆ เพื่อให้ทราบถึงปัญหา และหาแนวทางในการปรับปรุงการดำเนินงานเพื่อให้บรรลุเป้าหมายของการติดตามและประเมินผลแผนพัฒนาเทศบาลฯ จึงได้กำหนดเป็นวัตถุประสงค์ได้ดังนี้

1. เพื่อเป็นเครื่องมือในการบริหารจัดการของเทศบาลตำบลสันป่าตอง ซึ่งจะช่วยตอบสนองภารกิจตามอำนาจหน้าที่ของเทศบาลฯ รวมทั้งปรับปรุงการปฏิบัติงานให้ดีขึ้นอย่างมีประสิทธิภาพ และประสิทธิผล
2. เพื่อให้ทราบความก้าวหน้าของการดำเนินงานตามระยะเวลาและเป้าหมาย ตลอดจนผลการดำเนินงาน รวมทั้งปัญหาและอุปสรรคในการพัฒนาเทศบาลฯ เพื่อให้เป็นไปตามภารกิจที่ได้กำหนดไว้
3. เพื่อเป็นข้อมูลสำหรับเร่งรัด ปรับปรุง แก้ไข ข้อบกพร่องของการดำเนินงานโครงการ ตลอดจนการยกเลิกโครงการที่ไม่เหมาะสมหรือหมดความจำเป็นในการดำเนินการ
4. เพื่อทราบถึงสถานภาพการบริหาร และการใช้จ่ายงบประมาณของเทศบาลตำบลสันป่าตอง
5. เพื่อสร้างความรับผิดชอบของผู้บริหารเทศบาลฯ ปลัด/รองปลัดเทศบาลฯ ผู้บริหารระดับสำนัก/กอง/ทุกระดับของเทศบาลฯ ที่จะต้องผลักดันให้การดำเนินการตามแผนงาน/โครงการต่างๆ เป็นไปอย่างมีประสิทธิภาพ บรรลุวัตถุประสงค์และให้เกิดประโยชน์กับผู้มีส่วนได้เสีย ผู้มีส่วนเกี่ยวข้อง ประชาชนชนทุกชุมชนและสังคมส่วนรวมมากที่สุด
6. เพื่อติดตามและประเมินผลการดำเนินงานตามตัวชี้วัด และค่าร้อยละของความสำเร็จของการปฏิบัติงานตามแผนงาน/โครงการของสำนัก/กอง/ฝ่ายต่างๆ ในปีงบประมาณ พ.ศ.2565

1.3 ขั้นตอนการติดตามและประเมินผล

ขั้นตอนที่ 1 แต่งตั้งคณะกรรมการตามระเบียบกระทรวงมหาดไทยว่าด้วยการจัดทำแผนพัฒนาองค์กรปกครองส่วนท้องถิ่น พ.ศ.2548 และที่แก้ไขเพิ่มเติม (ฉบับที่ 3) พ.ศ.2561 หมวด 6 ข้อ 28 กำหนดให้ผู้บริหารท้องถิ่นแต่งตั้งคณะกรรมการติดตามและประเมินผลแผนพัฒนาท้องถิ่น โดยคณะกรรมการฯ ประกอบด้วยตัวแทนจากภาคส่วนต่างๆ คือ

1. สมาชิกสภาท้องถิ่น ที่สภาท้องถิ่นคัดเลือก จำนวน 3 คน
2. ผู้แทนประชาคมท้องถิ่น ที่ประชาคมท้องถิ่นคัดเลือก จำนวน 2 คน
3. ผู้แทนหน่วยงานที่เกี่ยวข้องที่ผู้บริหารท้องถิ่นคัดเลือกจำนวน 2 คน
4. หัวหน้าส่วนการบริหารท้องถิ่นคัดเลือกจำนวน 2 คน
5. ผู้ทรงคุณวุฒิที่ผู้บริหารท้องถิ่นคัดเลือกจำนวน 2 คน

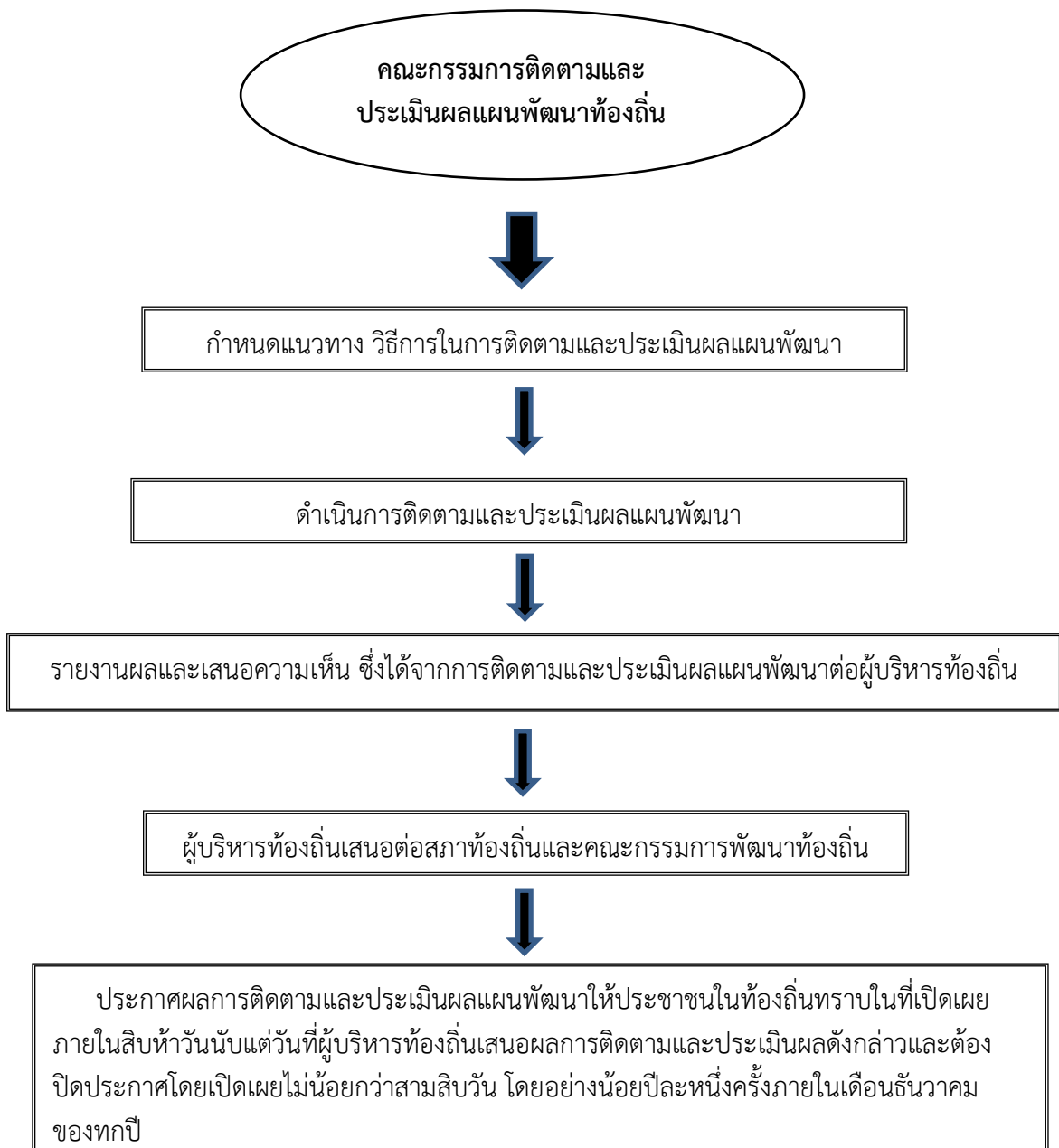
โดยให้คณะกรรมการเลือกกรรมการหนึ่งคนทำหน้าที่ประธานคณะกรรมการและกรรมการ อีกหนึ่งคนทำหน้าที่เลขานุการของคณะกรรมการ กรรมการตามข้อ 28 ให้มีวาระอยู่ในตำแหน่งคราวละสี่ปี และอาจได้รับการคัดเลือกอีกได้

ขั้นตอนที่ 2 คณะกรรมการติดตามและประเมินผลแผนพัฒนาท้องถิ่น กำหนดแนวทาง วิธีการติดตามและประเมินผลแผนพัฒนา ตามระเบียบกระทรวงมหาดไทยว่าด้วยการจัดทำแผนพัฒนาขององค์กรปกครองส่วนท้องถิ่น พ.ศ.2548 และที่แก้ไขเพิ่มเติมถึง (ฉบับที่ 3) พ.ศ.2561 ข้อ 29 (1)

ขั้นตอนที่ 3 คณะกรรมการติดตามและประเมินผลแผนพัฒนาท้องถิ่น ดำเนินการติดตามและประเมินผลแผนพัฒนา ตามระเบียบกระทรวงมหาดไทย ว่าด้วยการจัดทำแผนพัฒนาขององค์กรปกครองส่วนท้องถิ่น พ.ศ.2548 ข้อ 29 (2)

ขั้นตอนที่ 4 คณะกรรมการติดตามและประเมินผลแผนพัฒนาท้องถิ่น รายงานผลและเสนอความเห็นซึ่งได้จากการติดตามและประเมินผลแผนพัฒนาต่อผู้บริหารท้องถิ่น เพื่อให้ผู้บริหารท้องถิ่นเสนอต่อสภาท้องถิ่นและคณะกรรมการพัฒนาท้องถิ่น พร้อมประกาศผลการติดตามและประเมินผลแผนพัฒนาให้ประชาชนในท้องถิ่นทราบในที่เปิดเผยภายในสิบห้าวันนับแต่วันรายงานผลและเสนอความเห็นดังกล่าว และต้องปิดประกาศไว้เป็นระยะเวลาไม่น้อยกว่าสามสิบวันโดยอย่างน้อยปีละหนึ่งครั้งภายในเดือนธันวาคมของทุกปี ตามระเบียบกระทรวงมหาดไทยว่าด้วยการจัดทำแผนพัฒนาขององค์กรปกครองส่วนท้องถิ่น พ.ศ.2548 และที่แก้ไขเพิ่มเติมถึงฉบับที่3 พ.ศ.2561 ข้อ 29 (3)

ขั้นตอนการดำเนินการติดตามและประเมินผลแผนพัฒนา



1.4 เครื่องมือการติดตามและประเมินผล

เป็นการแสดงถึงวิธีการติดตามและประเมินผลแผนพัฒนาโครงการ พัฒนาตามแผนพัฒนาโดยการกำหนดรูปแบบที่จะใช้ในการติดตามและประเมินผลเพื่อตรวจสอบว่า การดำเนินกิจกรรมตามโครงการอยู่ภายใต้ระยะเวลาและงบประมาณที่กำหนดไว้หรือไม่ และผลของการดำเนินโครงการบรรลุวัตถุประสงค์ที่ได้วางไว้หรือไม่ การติดตามและประเมินผลแผนพัฒนาเทศบาลตำบลสันป่าตอง ใช้แบบรายงาน 3 แบบ ตามรูปแบบที่กรมส่งเสริมการปกครองท้องถิ่นกำหนดเป็นแนวทางไว้ คือ

1. แบบประเมินผลแผนพัฒนาใช้แบบรายงาน
 - แบบที่ 1 การประเมินการจัดทำแผนยุทธศาสตร์ขององค์กรปกครองส่วนท้องถิ่น
2. แบบติดตามแผนพัฒนาใช้แบบรายงาน
 - แบบที่ 2 แบบติดตามและประเมินผลการดำเนินงานขององค์กรปกครองส่วนท้องถิ่น
3. แบบประเมินผลแผนพัฒนาใช้แบบรายงาน 3 แบบ คือ
 - แบบประเมินผลการดำเนินงานตามแผนยุทธศาสตร์
 - แบบประเมินความพอใจต่อผลการดำเนินงานขององค์กร อปท.ในภาพรวม
 - แบบประเมินความพอใจต่อผลการดำเนินงานขององค์กร อปท.ในแต่ละยุทธศาสตร์

1.5 ประโยชน์ของการติดตามและประเมินผล

การติดตามและประเมินผลมีประโยชน์ที่สำคัญคือ การนำไปใช้แก้ไขปัญหาดังกล่าว ระหว่างดำเนินโครงการ รองลงมาคือ การนำไปใช้สำหรับการวางแผนการจัดทำแผนพัฒนาท้องถิ่นในอนาคต ประโยชน์ต่างๆ แยกเป็นหัวข้อได้ ดังนี้

1. ได้ทราบถึงสภาพและสถานการณ์ต่างๆ ของการจัดทำแผนพัฒนาท้องถิ่นและการดำเนินการตามโครงการ ซึ่งจะช่วยให้วิธีการปฏิบัติดำเนินการไปแนวทางเดียวกัน
2. ได้ทราบถึงข้อดี ข้อเสีย ข้อบกพร่องต่างๆ ตลอดจนปัจจัยที่ทำให้แผนพัฒนาท้องถิ่นและการดำเนินการตามโครงการต่างๆ มีปัญหาทำให้สามารถแก้ไขได้ตรงจุด ตามเป้าหมายอย่างทันท่วงที ทั้งในปัจจุบันและอนาคต
3. ช่วยให้การใช้ทรัพยากรต่างๆ เกิดความประหยัด คุ่มค่าไม่เสียประโยชน์ ประหยัดเวลา งบประมาณ และทรัพยากรในการดำเนินโครงการพัฒนาของเทศบาลตำบลสันป่าตอง
4. สามารถเก็บรวบรวมและวิเคราะห์ข้อมูลต่างๆ ที่เกี่ยวกับรายละเอียด ความต้องการ สภาพปัญหาต่างๆ ที่จะนำไปจัดทำเป็นโครงการเพื่อพัฒนาท้องถิ่น เพื่อนำเสนอโครงการในเชิงสถิติหรือข้อมูลที่เป็นจริง ทำให้ได้รับความเชื่อถือและการยอมรับจากประชาชน ผู้มีส่วนได้เสีย หน่วยงานราชการ รัฐวิสาหกิจ และองค์กรต่างๆ
5. กระตุ้นให้ผู้ปฏิบัติงานและผู้ที่เกี่ยวข้องกับการพัฒนาท้องถิ่น การจัดทำโครงการและรับผิดชอบโครงการ มีความสำนึกต่อหน้าที่ความรับผิดชอบ และกระตือรือร้นในการแก้ไข ตลอดจนปรับปรุงรายละเอียด เนื้อหา ข้อมูลให้เป็นปัจจุบันเสมอ
6. การวินิจฉัย สั่งการ ผู้บริหารเทศบาลฯ ปลัด/รองปลัดเทศบาลฯ ผู้บริหารระดับสำนัก/กอง/ฝ่ายต่างๆ ของเทศบาล สามารถวินิจฉัย สั่งการได้อย่างถูกต้อง ชัดเจน รัดกุม มีเหตุผลในการพัฒนาเทศบาลฯ ให้สอดคล้องกับสภาพความเป็นจริงและตามอำนาจหน้าที่ นอกจากนี้ยังสามารถกำหนดมาตรการต่างๆ สำหรับการปรับปรุงแก้ไขและป้องกันความผิดพลาดที่จะเกิดขึ้นได้

7. ทำให้ภารกิจต่างๆ ของบุคลากรในเทศบาลตำบลสันป่าตองมีความสอดคล้องกัน สามารถประสานการทำงานให้เป็นองค์รวมของหน่วยงาน ทำให้เป้าหมายของเทศบาลตำบลสันป่าตองเกิดความสำเร็จตามเป้าหมายหลัก มีความสอดคล้องและเกิดประสิทธิภาพ ประสิทธิผลต่อองค์กร
8. สามารถรักษาคุณภาพของงานหรือภารกิจให้เป็นไปตามวัตถุประสงค์ของโครงการ กิจกรรม และงานต่างๆ เพื่อให้ประชาชนเกิดความพึงพอใจเมื่อได้รับการบริการจากเทศบาลตำบลสันป่าตอง

ส่วนที่ 2

ผลการติดตามและประเมินผลแผนการดำเนินงานย้อนหลังปีงบประมาณ พ.ศ.2564

2.1 สรุปผลการติดตามและประเมินผล ปีงบประมาณ พ.ศ.2564

2.1.1 ยุทธศาสตร์การพัฒนาท้องถิ่น

ยุทธศาสตร์การพัฒนาของเทศบาลตำบลสันป่าตอง มีจำนวนทั้งสิ้น 6 ยุทธศาสตร์ ดังนี้

1. ยุทธศาสตร์การพัฒนาโครงสร้างพื้นฐาน
2. ยุทธศาสตร์การพัฒนาเศรษฐกิจ
3. ยุทธศาสตร์การพัฒนาสังคม
4. ยุทธศาสตร์พัฒนาการเมืองการบริหาร
5. ยุทธศาสตร์พัฒนาทรัพยากรธรรมชาติและสิ่งแวดล้อม
6. ยุทธศาสตร์พัฒนาความมั่นคง

2.1.2 โครงการพัฒนาท้องถิ่น

ผลการดำเนินงานและการเบิกจ่ายงบประมาณตามแผนการดำเนินงาน ประจำปีงบประมาณ พ.ศ.2564 ของเทศบาลตำบลสันป่าตอง พบว่าเทศบาลฯ มีโครงการที่บรรจุไว้ในแผนการดำเนินงาน ประจำปีงบประมาณ พ.ศ.2564 จำนวนทั้งสิ้น 176 โครงการ มีโครงการที่ดำเนินการแล้วเสร็จจำนวน 24 โครงการ หรือคิดเป็นร้อยละ 11.93 และโครงการที่อยู่ระหว่างดำเนินการ จำนวน 16 โครงการ คิดเป็นร้อยละ 7.96

ยุทธศาสตร์	แผนพัฒนาทั้งหมด		โครงการที่แล้วเสร็จ		โครงการที่อยู่ในระหว่างดำเนินการ	
	จำนวน	ร้อยละ	จำนวน	ร้อยละ	จำนวน	ร้อยละ
1.ด้านโครงสร้างพื้นฐาน	51	28.98	2	0.99	6	2.98
2.ด้านเศรษฐกิจ	4	2.27	-	-	-	-
3.ด้านสังคม	62	35.23	17	8.46	-	-
4.ด้านการเมืองการบริหาร	33	18.75	3	1.49	10	4.97
5.ด้านทรัพยากรธรรมชาติและสิ่งแวดล้อม	18	10.23	2	0.99	-	-
6.ด้านความมั่นคง	8	4.55	-	-	-	-
รวม	176	100	24	11.93	16	7.96

2.1.3 ผลการดำเนินงานตามงบประมาณที่ได้รับและการเบิกจ่ายงบประมาณ

ในส่วนของการเบิกจ่ายงบประมาณประจำปีงบประมาณ พ.ศ.2564 พบว่า เทศบาลฯ ได้รับตั้งงบประมาณตามแผนพัฒนาฯ ทั้งหมด 40,720,580 บาท งบประมาณที่ตั้งไว้ในเทศบัญญัติงบประมาณรายจ่าย 23,520,610 บาท และได้ทำการเบิกจ่ายไปแล้ว 16,193,800 บาท

ยุทธศาสตร์	แผนพัฒนาทั้งหมด		อนุมัติงบประมาณ		เบิกจ่าย	
	จำนวน	งบประมาณ	จำนวน	งบประมาณ	จำนวน	งบประมาณ
1.ด้านโครงสร้างพื้นฐาน	51	15,217,800	8	2,223,000	2	563,098
2.ด้านเศรษฐกิจ	4	170,000	3	40,000	-	-
3.ด้านสังคม	62	20,418,780	43	18,466,610	17	13,492,155
4.ด้านการเมืองการบริหาร	33	1,757,000	21	236,000	3	83,300
5.ด้านทรัพยากรธรรมชาติและสิ่งแวดล้อม	18	2,670,000	10	2,315,000	2	2,055,247
6.ด้านความมั่นคง	8	487,000	4	60,000	-	-
รวม	176	40,720,580	85	23,520,610	24	16,193,800

2.1.4 ผลที่ได้รับจากการดำเนินงาน

1.ยุทธศาสตร์ด้านโครงสร้างพื้นฐาน

ผลการดำเนินการตามแผนพัฒนาเทศบาลตำบลสันป่าตองภายใต้ยุทธศาสตร์การพัฒนาโครงสร้างพื้นฐาน ซึ่งเทศบาลตำบลสันป่าตองได้ทำการปรับปรุงโครงสร้างพื้นฐาน และสิ่งอำนวยความสะดวกตลอดจนบริการสาธารณะของเทศบาลตำบลสันป่าตองให้ได้มาตรฐานโดยได้ดำเนินการก่อสร้างปรับปรุงผิวจราจร ถนนสายต่างๆ ให้ได้มาตรฐานเพื่อให้การสัญจรของประชาชนเป็นไปโดยสะดวก รวดเร็ว และปลอดภัย มีการก่อสร้างปรับปรุงรางระบายน้ำให้ครอบคลุมพื้นที่เพื่อลดการปล่อยน้ำเสียลงสู่แหล่งน้ำสาธารณะ พร้อมทั้งขจัดสิ่งกีดขวางในระบอบรางระบายน้ำ เพื่อป้องกันปัญหาน้ำท่วมขังและน้ำเน่าเสีย ตลอดจนได้ทำการขยายเขตไฟฟ้าสาธารณะให้ครอบคลุมพื้นที่มากยิ่งขึ้นเพื่อเพิ่มความปลอดภัยให้กับประชาชน

2. ยุทธศาสตร์การพัฒนาเศรษฐกิจ

ผลการดำเนินการตามแผนพัฒนาเทศบาลตำบลสันป่าตองภายใต้ยุทธศาสตร์การพัฒนาเศรษฐกิจ เทศบาลฯ ได้ตระหนักถึงคุณภาพชีวิตและรายได้ของประชาชนในเขตเทศบาลโดยได้จัดกิจกรรมสนับสนุนและส่งเสริมการประกอบอาชีพโดยจัดโครงการอบรมให้ความรู้และจัดกิจกรรมเพื่อเป็นการกระตุ้นและส่งเสริมการประกอบอาชีพเพื่อหารายได้มาจุนเจือครอบครัว

3. ยุทธศาสตร์การพัฒนาสังคม

ผลการดำเนินการตามแผนพัฒนาเทศบาลตำบลสันป่าตองภายใต้ยุทธศาสตร์การพัฒนาสังคม เทศบาลฯ ได้ดำเนินการพัฒนาคุณภาพชีวิตของประชาชน โดยการพัฒนาด้านการศึกษา การสาธารณสุข การพัฒนาสังคม และชุมชน โดยได้มีการรณรงค์งานมวลชนสัมพันธ์เพื่อสร้างพลังความร่วมมือในการป้องกันและปราบปรามปัญหาเสพติดและแหล่งอบายมุขต่างๆ รวมทั้งได้มีการส่งเสริมพัฒนาการศึกษาในทุกกระดับ ตลอดจนส่งเสริมการพัฒนาด้านสาธารณสุขฯ รวมทั้งเครือข่ายอนามัยชุมชน ตลอดจนส่งเสริมการกีฬาและนันทนาการต่างๆ

4. ยุทธศาสตร์การพัฒนาการเมืองการบริหาร

ผลการดำเนินการตามแผนพัฒนาเทศบาลตำบลสันป่าตองภายใต้ยุทธศาสตร์การพัฒนาการเมืองการบริหาร เทศบาลฯ ได้มีการเพิ่มประสิทธิภาพการทำงานและให้บริการกับประชาชน ตลอดจนได้สร้างช่องทางให้ประชาชนได้เข้ามามีส่วนร่วมในการแสดงความคิดเห็นเพื่อให้สอดคล้องกับความต้องการ และความจำเป็นอย่างแท้จริงของประชาชน นอกจากนี้ยังได้มีการประสานความร่วมมือ และการสนับสนุนการทำงานร่วมกับองค์กรปกครองส่วนท้องถิ่นอื่นๆ รวมทั้งหน่วยงานราชการต่างๆ และยังได้สนับสนุนให้บุคลากรได้รับการฝึกอบรมเพิ่มเติมเพื่อเพิ่มความรู้ความสามารถไปพัฒนาการทำงานและการให้บริการได้อย่างรวดเร็วและมีประสิทธิภาพ สามารถตอบสนองความต้องการของประชาชนได้มากยิ่งขึ้น

5. ยุทธศาสตร์การพัฒนาทรัพยากรธรรมชาติและสิ่งแวดล้อม

ผลการดำเนินการตามแผนพัฒนาเทศบาลตำบลสันป่าตองภายใต้ยุทธศาสตร์การพัฒนาทรัพยากรธรรมชาติและสิ่งแวดล้อม เทศบาลฯ ได้ดำเนินการพัฒนาสภาพแวดล้อมของเมืองให้มีความสวยงามร่มรื่นโดยดูแลทำนุบำรุงต้นไม้ให้ร่มรื่น พร้อมทั้งได้ทำการปลูกไม้ประดับตามถนนสายสำคัญ และพื้นที่สาธารณะเพิ่มมากขึ้น ปรับปรุงสวนสาธารณะที่มีอยู่ให้ใช้ประโยชน์ทั้งการพักผ่อนหย่อนใจและออกกำลังกาย รวมทั้งยังได้มีการพัฒนาคุณภาพแหล่งน้ำสาธารณะและพัฒนาระบบบำบัดน้ำเสียให้ครอบคลุมทั้งพื้นที่ รวมถึงพัฒนาระบบการจัดการขยะมูลฝอยทั้งการจัดเก็บและการกำจัดขยะ

6. ยุทธศาสตร์การพัฒนาความมั่นคง

ผลการดำเนินการตามแผนพัฒนาเทศบาลตำบลสันป่าตองภายใต้ยุทธศาสตร์พัฒนาความมั่นคง เทศบาลตำบลสันป่าตองได้ดำเนินการป้องกันและรักษาความสงบตลอดจนความปลอดภัยให้กับชุมชน นอกจากนี้ยังได้เพิ่มประสิทธิภาพให้กับเจ้าหน้าที่ของเทศบาลฯ ในการป้องกันและบรรเทาสาธารณภัย เพื่อเสริมสร้างความปลอดภัยในชีวิตและทรัพย์สินของประชาชนในชุมชน รวมทั้งการป้องกันอันตรายจากปัญหาความไม่ปลอดภัยต่างๆ

2.1.5 ปัญหา อุปสรรคการดำเนินงานที่ผ่านมาและแนวทางแก้ไข

ปัญหา และอุปสรรคในการปฏิบัติงาน

1. สถานการณ์แพร่ระบาดของเชื้อไวรัสโคโรนา (โควิด 19) ในปี 2564 ที่ผ่านมามีทำให้รัฐบาลประกาศสถานการณ์ฉุกเฉิน ห้ามเดินทางและจัดกิจกรรมประชุมฝักอบรมสัมมนา ทำให้ไม่สามารถจัดทำโครงการในช่วงดังกล่าว ส่งผลให้โครงการเกี่ยวกับการฝึกอบรม ศึกษาดูงาน ต้องยกเลิกหรือชะลอการดำเนินโครงการ
2. การทบทวนและเพิ่มเติมแผนพัฒนาท้องถิ่น มาจากการประชาคมของตัวแทนชุมชน และผู้นำเนื่องจากคำสั่งคณะกรรมการโรคติดต่อจังหวัดเชียงใหม่ ที่ 43/2564 ลงวันที่ 30 เมษายน 2564 เรื่องการห้ามดำเนินการหรือจัดกิจกรรมที่เสี่ยงต่อการแพร่ระบาดของโรคติดต่อเชื้อไวรัสโคโรนา 2019 (Covid-19) จึงทำให้มีโครงการไม่ครอบคลุมกับปัญหาที่มีในชุมชน
3. การเสนอโครงการ/กิจกรรม ที่จะนำมาบรรจุในแผนพัฒนาท้องถิ่น ยังมีการเสนอโครงการที่ยังไม่มีความจำเป็นเร่งด่วนเท่าที่ควร ทำให้โครงการที่ถูกเสนอมา มีจำนวนมากกว่างบประมาณในการดำเนินการ
4. เพิ่มเติมแผนย่อยโดยไม่ได้มีการนำโครงการที่เสนอไว้ในแผนพัฒนาฯ มาดำเนินการก่อน ทำให้มีโครงการในแผนตกค้างค่อนข้างเยอะ

ข้อเสนอแนะ

1. ส่งเสริมให้ประชาชนมีความรู้ความเข้าใจในการเข้ามามีส่วนร่วมและเสนอปัญหาความต้องการอย่างแท้จริงของชุมชนในการจัดนำปัญหาและความต้องการบรรจุไว้ในแผนพัฒนาท้องถิ่น
2. ปรับขั้นตอนการประชาคม หรือเพิ่มช่องทางการรับข้อมูลปัญหาและความต้องการเพิ่มเติมโครงการให้กับประชาชน กรณีสถานการณ์แพร่ระบาดของเชื้อไวรัสโคโรนา (โควิด 19)
3. ประชาสัมพันธ์หรือจัดอบรมให้ความรู้กับประชาชน ผู้นำชุมชน และสมาชิกสภาเทศบาลให้ทราบถึงขั้นตอนการเสนอโครงการ สู่การนำแผนพัฒนาไปปฏิบัติ

2.2 แนวทางการติดตามและประเมินผล ปีงบประมาณ 2565

2.2.1 การติดตามและประเมินผลยุทธศาสตร์

เทศบาลตำบลสันป่าตองจึงต้องกำหนดยุทธศาสตร์การพัฒนาขององค์กรปกครองส่วนท้องถิ่นให้สอดคล้องกับยุทธศาสตร์การพัฒนาขององค์กรปกครองส่วนท้องถิ่นในเขตจังหวัด เพื่อนำไปสู่การบูรณาการร่วมกันให้เกิดความสอดคล้องกับแผนพัฒนาจังหวัด สามารถเชื่อมโยงไปสู่แผนพัฒนากลุ่มจังหวัด และแผนพัฒนาภาค แผนพัฒนาเศรษฐกิจและสังคมแห่งชาติ ฉบับที่ 12 แผนยุทธศาสตร์ชาติ 20 ปี ไทยแลนด์ 4.0 และในการจัดทำแผนพัฒนาท้องถิ่น (พ.ศ.2561-2565) จะต้องมีการติดตามและประเมินผลยุทธศาสตร์เพื่อความสอดคล้องแผนพัฒนาท้องถิ่นขององค์กรปกครองส่วนท้องถิ่น ตามระเบียบกระทรวงมหาดไทยว่าด้วยการจัดทำแผนขององค์กรปกครองส่วนท้องถิ่น พ.ศ.2548 และที่แก้ไขเพิ่มเติมถึง (ฉบับที่ 3) พ.ศ.2561 โดยคณะกรรมการติดตามและประเมินผลแผนพัฒนาท้องถิ่น จะต้องดำเนินการให้คะแนนตามเกณฑ์ที่กำหนดไว้ ซึ่งเป็นส่วนหนึ่งของการติดตามและประเมินผลแผนพัฒนา

แนวทางการพิจารณาการติดตามและประเมินผลยุทธศาสตร์เพื่อความสอดคล้องแผนพัฒนาท้องถิ่น

ประเด็นการพิจารณา	คะแนน
1. ข้อมูลสภาพทั่วไปและข้อมูลพื้นฐานขององค์กรปกครองส่วนท้องถิ่น	20
2. การวิเคราะห์สถานการณ์และศักยภาพ	20
3. ยุทธศาสตร์ประกอบด้วย	60
3.1 ยุทธศาสตร์ขององค์กรปกครองส่วนท้องถิ่น	(10)
3.2 ยุทธศาสตร์ขององค์กรปกครองส่วนท้องถิ่นในเขตจังหวัด	(10)
3.3 ยุทธศาสตร์จังหวัด	(10)
3.4 วิสัยทัศน์	(5)
3.5 กลยุทธ์	(5)
3.6 เป้าประสงค์ของแต่ละประเด็นกลยุทธ์	(5)
3.7 จุดยืนทางยุทธศาสตร์	(5)
3.8 แผนงาน	(5)
3.9 ความเชื่อมโยงของยุทธศาสตร์ในภาพรวม	(5)
รวมคะแนน	100

2.2.2 การติดตามและประเมินผลโครงการ

ในการจัดทำแผนพัฒนาท้องถิ่น (พ.ศ.2561-2565) ของเทศบาลตำบลสันป่าตอง จะต้องมีการติดตามและประเมินผลโครงการของเทศบาลตำบลสันป่าตองเพื่อความสอดคล้องแผนพัฒนาท้องถิ่น ตามระเบียบกระทรวงมหาดไทย ว่าด้วยการจัดทำแผนขององค์กรปกครองส่วนท้องถิ่น พ.ศ.2548 และที่แก้ไขเพิ่มเติม (ฉบับที่ 3) พ.ศ.2561 โดยคณะกรรมการติดตามและประเมินผลแผนพัฒนาท้องถิ่น จะต้องดำเนินการให้คะแนนตามเกณฑ์ที่กำหนดไว้ ซึ่งเป็นส่วนหนึ่งของการติดตามและประเมินผลแผนพัฒนา

**แนวทางการพิจารณาติดตามและประเมินผลโครงการเพื่อความสอดคล้องแผนพัฒนาท้องถิ่น
(พ.ศ.2561-2565) ของเทศบาลตำบลสันป่าตอง**

ประเด็นการพิจารณา	คะแนน
1. การสรุปสถานการณ์การพิจารณา	10
2. การประเมินผลการนำแผนพัฒนาท้องถิ่นไปปฏิบัติในเชิงปริมาณ	10
3. การประเมินผลการนำแผนพัฒนาท้องถิ่นไปปฏิบัติในเชิงคุณภาพ	10
4. แผนงานและยุทธศาสตร์การพิจารณา	10
5. โครงการพัฒนา ประกอบด้วย	60
5.1 ความชัดเจนของชื่อโครงการ	(5)
5.2 กำหนดวัตถุประสงค์สอดคล้องกับโครงการ	(5)
5.3 เป้าหมาย (ผลผลิตของโครงการ) มีความชัดเจนนำไปสู่การตั้งงบประมาณได้ถูกต้อง	(5)
5.4 โครงการมีความสอดคล้องกับแผนยุทธศาสตร์ชาติ 20 ปี	(5)
5.5 เป้าหมาย (ผลผลิตของโครงการ) มีความสอดคล้องกับแผนพัฒนาเศรษฐกิจและสังคมแห่งชาติ	(5)
5.6 โครงการมีความสอดคล้องกับ Thailand 4.0	(5)
5.7 โครงการสอดคล้องกับยุทธศาสตร์จังหวัด	(5)
5.8 โครงการแก้ไขปัญหาความยากจนหรือการเสริมสร้างให้ประเทศชาติมั่นคง มั่งคั่ง ยั่งยืน ภายใต้หลักปรัชญา	(5)
5.9 งบประมาณ มีความสอดคล้องกับเป้าหมาย (ผลผลิตของโครงการ)	(5)
5.10 มีการประมาณราคาถูกต้องตามหลักวิธีการงบประมาณ	(5)
5.11 มีการกำหนดตัวชี้วัด (KPI) และสอดคล้องกับวัตถุประสงค์และผลที่คาดว่าจะได้รับ	(5)
5.12 ผลที่คาดว่าจะได้รับ สอดคล้องกับวัตถุประสงค์	(5)
รวมคะแนน	100

2.2.3 กรอบและแนวทางการติดตามและประเมินผล

เพื่อให้เป็นไปตามกรอบและแนวทางในการติดตามและประเมินผลแผนพัฒนาท้องถิ่น ตามข้อ 29(3) และข้อ 30(5) ของระเบียบกระทรวงมหาดไทยว่าด้วยการจัดทำแผนพัฒนาขององค์กรปกครองส่วนท้องถิ่น พ.ศ.2548 และที่แก้ไขเพิ่มเติม (ฉบับที่ 3) พ.ศ.2562 ตามหนังสือที่ มท 0810.3/ว 6732 ลงวันที่ 6 พฤศจิกายน 2562 เรื่อง ชักซ้อมแนวทางการดำเนินการตามแผนพัฒนาท้องถิ่น ขององค์กรปกครองส่วนท้องถิ่น และกระทรวงมหาดไทยได้อาศัยอำนาจตามข้อ 5 แห่งระเบียบกระทรวงมหาดไทยว่าด้วยการจัดทำแผนพัฒนาขององค์กรปกครองส่วนท้องถิ่น พ.ศ.2548 และที่แก้ไขเพิ่มเติม (ฉบับที่ 3) พ.ศ.2561 กำหนดแนวทางการปฏิบัติสำหรับแผนพัฒนาท้องถิ่น ดังนี้

คณะกรรมการติดตามและประเมินผลแผนพัฒนาเทศบาลตำบลสันป่าตอง กำหนดกรอบและแนวทางในการติดตามและประเมินผล ดังนี้

1. ประชุมคณะกรรมการติดตามและประเมินผลแผนพัฒนาเทศบาลตำบลสันป่าตองอย่างน้อยปีละหนึ่งครั้งภายในเดือนธันวาคมของทุกปี
2. สรุปผลการติดตามและประเมินผลแผนพัฒนาเทศบาลตำบลสันป่าตองภายในเดือนธันวาคมของทุกปี
3. รายงานผลและเสนอความเห็นซึ่งได้จากการติดตามและประเมินผลแผนพัฒนาต่อผู้บริหารเทศบาลตำบลสันป่าตองภายในเดือนธันวาคมของทุกปี เพื่อให้ผู้บริหารเทศบาลตำบลสันป่าตองเสนอสภาเทศบาลตำบลสันป่าตองภายในระยะเวลาที่กำหนด
4. ผู้บริหารท้องถิ่นเสนอต่อสภาท้องถิ่นและคณะกรรมการพัฒนาท้องถิ่นภายในเดือนธันวาคมของทุกปี ทั้งนี้สภาท้องถิ่นและคณะกรรมการพัฒนาท้องถิ่นสามารถประชุมเพื่อรับทราบและพิจารณาเรื่องดังกล่าวได้ตามความเหมาะสม ซึ่งอาจจะประชุมรับทราบผลภายหลังเดือนธันวาคมก็ได้
5. ในการติดตามและประเมินผลแผนพัฒนาท้องถิ่นรอบปีงบประมาณ พ.ศ.2565 ให้องค์กรปกครองส่วนท้องถิ่นนำแผนพัฒนาท้องถิ่น (พ.ศ.2561-2565) ที่ดำเนินการในปีงบประมาณ พ.ศ.2565 มาติดตามและประเมินผล และนำข้อมูลผลการดำเนินงานตามแผนพัฒนาท้องถิ่นสี่ปี (พ.ศ.2561-2564) มาใช้เป็นข้อมูลในการติดตามและประเมินผลแผนพัฒนาท้องถิ่นด้วย

กรอบและแนวทางในการติดตามและประเมินผล

ลำดับ	ผู้รับผิดชอบ	แนวทางการดำเนินงาน
1.	คณะกรรมการติดตามและประเมินผลแผนพัฒนาท้องถิ่น	รายงานผลและเสนอความเห็นซึ่งได้จากการติดตามและประเมินผลแผนพัฒนาท้องถิ่นต่อผู้บริหารท้องถิ่น
2.	ผู้บริหารท้องถิ่น	1) สรุปผลและเสนอความเห็นจากการติดตามและประเมินผลแผนพัฒนาท้องถิ่นต่อสภาท้องถิ่น 2) เสนอผลการติดตามและประเมินผลแผนพัฒนาท้องถิ่นต่อสภาท้องถิ่น
3.	สภาท้องถิ่น	1) จัดให้มีการประชุมสภาท้องถิ่น สมัยสามัญหรือวิสามัญแล้วแต่กรณีเพื่อรับทราบผลจากการติดตามและประเมินผลแผนพัฒนาท้องถิ่นจากผู้บริหารท้องถิ่น 2) สมาชิกสภาท้องถิ่นหรือที่ประชุมแห่งสภาท้องถิ่นสามารถอภิปรายและเสนอความเห็นในที่ประชุมสภาท้องถิ่น 3) ประธานสภาท้องถิ่นได้รับทราบและได้เสนอความเห็นหรือการตั้งข้อสังเกต ข้อเสนอแนะการพัฒนาท้องถิ่นแล้วส่งให้คณะกรรมการพัฒนาท้องถิ่น

กรอบและแนวทางในการติดตามและประเมินผล (ต่อ)

ลำดับ	ผู้รับผิดชอบ	แนวทางการดำเนินงาน
4.	ผู้บริหารท้องถิ่น	ส่งผลการติดตามและประเมินผลแผนพัฒนาท้องถิ่นที่สภาท้องถิ่นได้รับทราบและได้เสนอความเห็นหรือการตั้งข้อสังเกต ข้อเสนอแนะการพัฒนาท้องถิ่นในสภาท้องถิ่นแล้วส่งให้คณะกรรมการพัฒนาท้องถิ่น
5.	คณะกรรมการพัฒนาท้องถิ่น	1) ผู้บริหารท้องถิ่นจัดให้มีการประชุมคณะกรรมการพัฒนาท้องถิ่นเพื่อได้รับทราบผลการติดตามและประเมินผลแผนพัฒนาท้องถิ่นจากสภาท้องถิ่น 2) เสนอความเห็น หรือการตั้งข้อสังเกต ข้อเสนอแนะการพัฒนาท้องถิ่นเพื่อให้ผู้บริหารท้องถิ่นประกาศผลการติดตามและประเมินผลแผนพัฒนาท้องถิ่นให้ประชาชนในท้องถิ่นทราบ
6.	ผู้บริหารท้องถิ่น	1) ประกาศผลการติดตามและประเมินผลแผนพัฒนาท้องถิ่นให้ประชาชนในท้องถิ่นทราบในที่เปิดเผยภายในสิบห้าวันนับแต่วันรายงานผลและเสนอความเห็นดังกล่าว 2) ต้องปิดประกาศไว้เป็นระยะเวลา ไม่น้อยกว่าสามสิบวัน 3) อย่างน้อยปีละหนึ่งครั้งภายในเดือนธันวาคมของทุกปี

2.2.4 กำหนดเครื่องมือที่ใช้ในการติดตามและประเมินผล

คณะกรรมการติดตามและประเมินผลแผนพัฒนาเทศบาลนครเชียงใหม่ทำการกำหนดเครื่องมือที่ใช้ในการติดตามและประเมินผลแผนพัฒนาเทศบาลฯ ดังนี้

1. การสัมภาษณ์ (Interviews) อาจเป็นการสัมภาษณ์เดี่ยว หรือกลุ่มก็ได้ การสัมภาษณ์เป็นการยืนยันว่า ผู้มีส่วนเกี่ยวข้อง ผู้ได้รับผลกระทบมีความเกี่ยวข้องและได้รับผลกระทบในระดับใด โดยทั่วไปการสัมภาษณ์ถูกแบ่งออกเป็น 2 ประเภท คือการสัมภาษณ์แบบเป็นทางการหรือกึ่งทางการ (Formal or semi-formal interview) ซึ่งใช้แบบสัมภาษณ์แบบมีโครงสร้าง (structure interviews) ดำเนินการสัมภาษณ์แบบไม่เป็นทางการ (informal interview) ซึ่งคล้ายๆ กับการพูดสนทนาอย่างไม่มีพิธีรีตอง ไม่เคร่งครัดในขั้นตอน

2. แบบสำรวจ (Surveys) ในที่นี้หมายถึง การสำรวจเพื่อประเมินความคิดเห็น การรับรู้ ทัศนคติ ความพึงพอใจ ความจำเป็น ความต้องการของประชาชนในท้องถิ่น คณะกรรมการติดตามและประเมินผลแผนพัฒนาเทศบาลฯ จะมีการจัดบันทึก การสำรวจ และทิศทางการสำรวจไว้เป็นหลักฐาน

3. เอกสาร (Document) การติดตามและประเมินผลแผนพัฒนาเทศบาลฯ มีความจำเป็นอย่างยิ่งที่จะต้องใช้เอกสาร ซึ่งเป็นเอกสารที่เกี่ยวข้องกับยุทธศาสตร์การพัฒนา ปัญหาความต้องการของประชาชนในท้องถิ่น สาเหตุของปัญหา แนวทางการแก้ไขปัญหาหรือแนวทางการพัฒนา ตลอดจนเป้าประสงค์ ค่าเป้าหมาย กลยุทธ์แผนงาน ผลผลิตหรือโครงการ วิสัยทัศน์ของเทศบาลตำบลสันป่าตอง เป็นต้น

4. การวิจัยการประเมินผลความพึงพอใจของประชาชนต่อการให้บริการของเทศบาลตำบลสันป่าตองในครั้งนี้ จะใช้ระเบียบวิธีการวิจัยทางสังคม ซึ่งเป็นการวิจัยเชิงปริมาณ (Quantitative Research) โดยมีวิธีการวิจัยคือ การใช้ระเบียบวิธีการวิจัยเชิงสำรวจ (Survey Research)

ส่วนที่ 3

ผลการวิเคราะห์การติดตามและประเมินผล

3.1 ผลการพิจารณาการติดตามและประเมินผลยุทธศาสตร์เพื่อความสอดคล้องแผนพัฒนาท้องถิ่น

3.1.1 สรุปคะแนนประเมินยุทธศาสตร์

คณะกรรมการการติดตามและประเมินผลแผนพัฒนาเทศบาลตำบลสันป่าตอง ได้พิจารณาให้คะแนนในแบบประเมินผลยุทธศาสตร์เพื่อความสอดคล้องแผนพัฒนาท้องถิ่น และการติดตามประเมินผลโครงการเพื่อความสอดคล้องแผนพัฒนาท้องถิ่นเรียบร้อยแล้ว โดยผลการพิจารณาการติดตามและประเมินผลยุทธศาสตร์เพื่อความสอดคล้องแผนพัฒนาท้องถิ่นของเทศบาลตำบลสันป่าตองได้คะแนนรวมทั้งสิ้น 90.6 คะแนนจากคะแนนเต็ม 100 คะแนน

แนวทางการให้คะแนนการติดตามและประเมินผลยุทธศาสตร์เพื่อความสอดคล้องแผนพัฒนาท้องถิ่นขององค์กรปกครองส่วนท้องถิ่น

ประเด็นการพิจารณา	รายละเอียดหลักเกณฑ์	คะแนนเต็ม	คะแนนที่ได้
๑. ข้อมูลสภาพทั่วไปและข้อมูลพื้นฐานขององค์กรปกครองส่วนท้องถิ่น	ควรประกอบด้วยข้อมูลดังนี้ ๑) ข้อมูลเกี่ยวกับด้านกายภาพ เช่น ที่ตั้งหมู่บ้าน/ชุมชน/ตำบล ลักษณะภูมิประเทศ ลักษณะภูมิอากาศ ลักษณะของดิน ลักษณะของแหล่งน้ำ ลักษณะของไม้/ป่าไม้ ฯลฯ	๒๐ (๕)	๕
	๒) ข้อมูลเกี่ยวกับด้านการเมือง/การปกครอง เช่น ข้อมูลเกี่ยวกับจำนวนประชากร และช่วงอายุและจำนวนประชากร ฯลฯ		
	๓) ข้อมูลเกี่ยวกับสภาพทางสังคม เช่น การศึกษา สาธารณสุข อาชญากรรม ยาเสพติด การสังคมสงเคราะห์	(๕)	๔.๕
	๔) ข้อมูลเกี่ยวกับศาสนา ประเพณี วัฒนธรรม เช่น การนับถือศาสนา ประเพณีและงานประจำปี ภูมิปัญญาท้องถิ่น ภาษาถิ่น สินค้าพื้นเมืองและของที่ระลึก ฯลฯ และอื่นๆ		
	๕) ข้อมูลเกี่ยวกับระบบการบริการพื้นฐาน เช่น การคมนาคมขนส่ง การไฟฟ้า การประปา โทรศัพท์ ฯลฯ ๖) ข้อมูลเกี่ยวกับระบบเศรษฐกิจ เช่น การเกษตร การประมง การปศุสัตว์ การบริการ การท่องเที่ยว อุตสาหกรรม การพาณิชย์/กลุ่มอาชีพ แรงงาน ฯลฯ	(๕)	๔

ประเด็นการพิจารณา	รายละเอียดหลักเกณฑ์	คะแนนเต็ม	คะแนนที่ได้
	<p>๗) ข้อมูลเกี่ยวกับทรัพยากรธรรมชาติ เช่น น้ำ ป่าไม้ ภูเขา คุณภาพของทรัพยากรธรรมชาติ ฯลฯ</p> <p>๘) การสำรวจและจัดเก็บข้อมูลเพื่อการจัดทำแผนพัฒนาท้องถิ่นหรือการใช้ข้อมูล จปฐ. ข้อมูลการมีส่วนร่วมของประชาชนหรือการประชุมประชาคมท้องถิ่น รูปแบบวิธีการ การดำเนินการประชุมประชาคมท้องถิ่น โดยใช้กระบวนการร่วมคิด ร่วมทำ ร่วมตัดสินใจ ร่วมตรวจสอบ ร่วมรับประโยชน์ ร่วมแก้ปัญหา ปรัชญาหรือ แลกเปลี่ยนเรียนรู้เพื่อแก้ปัญหาสำหรับการพัฒนาท้องถิ่นตามอำนาจหน้าที่ขององค์กรปกครองส่วนท้องถิ่น (brainstorming)</p>	(๕)	๔
๒. การวิเคราะห์สภาพการณ์และศักยภาพ	๑) การวิเคราะห์ที่ครอบคลุมความเชื่อมโยง ความสอดคล้องยุทธศาสตร์จังหวัด ยุทธศาสตร์การพัฒนาขององค์กรปกครองส่วนท้องถิ่นในเขตจังหวัด ยุทธศาสตร์ขององค์กรปกครองส่วนท้องถิ่น นโยบายของผู้บริหารท้องถิ่น รวมถึงความเชื่อมโยงยุทธศาสตร์ชาติ ๒๐ ปี แผนพัฒนาเศรษฐกิจและสังคมแห่งชาติและ SDGs (Bottom-up/Top-down)	๒๐ (๕)	๕
	๒) การวิเคราะห์ทางสังคม เช่น ด้านแรงงาน การศึกษา สาธารณสุข ความยากจน อาชญากรรม ปัญหายาเสพติด เทคโนโลยี จารีต ประเพณี วัฒนธรรม ภูมิปัญญาท้องถิ่น เป็นต้น	(๕)	๔.๘
	<p>๓) การวิเคราะห์สิ่งแวดล้อม พื้นที่สีเขียว ธรรมชาติต่างๆ ทางภูมิศาสตร์ กระบวนการหรือสิ่งที่เกิดขึ้นการประดิษฐ์ที่มีผลต่อสิ่งแวดล้อมและการพัฒนา</p> <p>๔) การวิเคราะห์ทางเศรษฐกิจ ข้อมูลด้านรายได้ครัวเรือน การส่งเสริมอาชีพ กลุ่มอาชีพ กลุ่มทางสังคม การพัฒนาอาชีพและกลุ่มต่างๆ สภาพทางเศรษฐกิจและความเป็นอยู่ทั่วไป เป็นต้น</p>	(๕)	๔.๒

ประเด็นการพิจารณา	รายละเอียดหลักเกณฑ์	คะแนนเต็ม	คะแนนที่ได้
	๕) การวิเคราะห์หรือผลการวิเคราะห์ศักยภาพเพื่อประเมินสถานภาพการพัฒนาในปัจจุบันและอนาคต ทิศทาง แนวโน้ม จะเกิดขึ้นหรือผลที่จะเกิดขึ้นในการพัฒนาท้องถิ่น โดยการใช้วิเคราะห์เชิงเทคนิค Demand (Demand Analysis)/Global Demand และ Trend Analysis หรืออื่นๆ	(๕)	๔.๕
๓. ยุทธศาสตร์ ๓.๑ ยุทธศาสตร์ชาติ ๒๐ ปี (พ.ศ.๒๕๖๑-๒๕๘๐)	การกำหนดและการวิเคราะห์ยุทธศาสตร์ชาติ ๒๐ ปี ที่สอดคล้องกับการพัฒนาท้องถิ่นขององค์กรปกครองส่วนท้องถิ่นตามประเด็นยุทธศาสตร์ชาติ ๒๐ ปี และประเด็นยุทธศาสตร์ขององค์กรปกครองส่วนท้องถิ่น	๖๐ (๕)	๔.๘
๓.๒ แผนพัฒนาเศรษฐกิจและสังคมแห่งชาติฉบับที่ ๑๒ หรือฉบับที่ ๑๓	การกำหนดและการวิเคราะห์แผนพัฒนาเศรษฐกิจและสังคมแห่งชาติสอดคล้องกับการพัฒนาท้องถิ่นขององค์กรปกครองส่วนท้องถิ่นตามประเด็นยุทธศาสตร์หรือหมุดหมายและประเด็นยุทธศาสตร์ขององค์กรปกครองส่วนท้องถิ่น	(๕)	๔.๓
๓.๓ เป้าหมายการพัฒนาที่ยั่งยืน (Sustainable Development Goals SDGs)	การกำหนดและการวิเคราะห์เป้าหมาย/เป้าประสงค์ SDGs ที่สอดคล้องกับการพัฒนาท้องถิ่นขององค์กรปกครองส่วนท้องถิ่นตามเป้าหมาย/เป้าประสงค์ SDGs และประเด็นยุทธศาสตร์ขององค์กรปกครองส่วนท้องถิ่น	(๕)	๔.๖
๓.๔ ยุทธศาสตร์จังหวัด	การกำหนดและการวิเคราะห์ยุทธศาสตร์ขององค์กรปกครองส่วนท้องถิ่นมีความสอดคล้องหรือเชื่อมโยงกับยุทธศาสตร์จังหวัด	(๕)	๕
๓.๕ ยุทธศาสตร์การพัฒนาขององค์กรปกครองส่วนท้องถิ่นในเขตจังหวัด	การกำหนดและการวิเคราะห์ยุทธศาสตร์ขององค์กรปกครองส่วนท้องถิ่น สอดคล้องหรือเชื่อมโยงกับยุทธศาสตร์การพัฒนาขององค์กรปกครองส่วนท้องถิ่นในเขตจังหวัดที่จัดทำขึ้นแบบมีส่วนร่วมขององค์การบริหารส่วนจังหวัดกับองค์กรปกครองส่วนท้องถิ่นในเขตจังหวัดที่สอดคล้องหรือเชื่อมโยงกับแผนพัฒนาจังหวัด	(๕)	๕
๓.๖ ยุทธศาสตร์ขององค์กรปกครองส่วนท้องถิ่น	การกำหนดและการวิเคราะห์สอดคล้องกับสภาพทั่วไปและข้อมูลพื้นฐาน สภาพสังคม เศรษฐกิจ สิ่งแวดล้อมของท้องถิ่น ประเด็นปัญหาการพัฒนาและแนวทางการพัฒนาที่สอดคล้องกับสภาพพื้นที่จริงและเป็นไปตามหน้าที่และอำนาจขององค์กรปกครองส่วนท้องถิ่น มีการกำหนดยุทธศาสตร์ที่สอดคล้องกับวิสัยทัศน์ที่กำหนดไว้	(๕)	๔.๘

ประเด็นการพิจารณา	รายละเอียดหลักเกณฑ์	คะแนนเต็ม	คะแนนที่ได้
๓.๗ วิสัยทัศน์	การกำหนดและการวิเคราะห์วิสัยทัศน์ ซึ่งมีลักษณะแสดงสถานภาพที่องค์กรปกครองส่วนท้องถิ่นต้องการจะเป็นหรือบรรลุถึงอนาคตอย่างชัดเจน สอดคล้องกับสิ่งที่จะเกิดขึ้นในอนาคต และศักยภาพที่เป็นลักษณะเฉพาะขององค์กรปกครองส่วนท้องถิ่นที่แสดงให้เห็นถึงความสัมพันธ์กับโครงการพัฒนาท้องถิ่น	(๕)	๔
๓.๘ กลยุทธ์	การกำหนดและการวิเคราะห์แสดงให้เห็นช่องทางวิธีการภารกิจหรือสิ่งที่ต้องทำตามหน้าที่ และอำนาจขององค์กรปกครองส่วนท้องถิ่นที่จะนำไปสู่การบรรลุวิสัยทัศน์ หรือแสดงให้เห็นถึงความชัดเจนในสิ่งที่จะดำเนินการให้บรรลุวิสัยทัศน์นั้น หรือแสดงให้เห็นถึงความชัดเจนในสิ่งที่จะดำเนินการให้บรรลุวิสัยทัศน์นั้น จากประเด็นคำถามที่สำคัญว่า ปัจจุบันเรายืนอยู่ ณ จุดใด หรือปัจจุบันเรากำลังทำอะไรอยู่แล้วในอนาคตเราจะพัฒนาอะไร	(๕)	๔.๒
๓.๙ เป้าประสงค์ของแต่ละประเด็นยุทธศาสตร์	การกำหนดและการวิเคราะห์เป้าประสงค์ของแต่ละประเด็นกลยุทธ์มีความสอดคล้องและสนับสนุนต่อกกลยุทธ์และยุทธศาสตร์ที่จะเกิดขึ้น มุ่งหมายสิ่งหนึ่งสิ่งใดที่ชัดเจน โดยองค์กรปกครองส่วนท้องถิ่นมีเป้าประสงค์ใด จะทำสิ่งใด เป้าหมายการพัฒนาท้องถิ่นคืออะไร	(๕)	๔.๖
๓.๑๐ จุดยืนทางยุทธศาสตร์ (Positioning)	การกำหนดและการวิเคราะห์จุดยืนขององค์กรปกครองส่วนท้องถิ่นที่มีความมุ่งมั่นอันแน่วแน่ในการวางแผนพัฒนาท้องถิ่น เพื่อให้บรรลุวิสัยทัศน์ขององค์กรปกครองส่วนท้องถิ่น ซึ่งเกิดจากศักยภาพของพื้นที่จริงที่จะนำไปสู่ผลสำเร็จทางยุทธศาสตร์ สิ่งที่เป็นจริงหรือมีอยู่จริงคืออะไรที่จะพัฒนาให้เกิดผลสำเร็จได้	(๕)	๔.๘
๓.๑๑ แผนงาน	การกำหนดและการวิเคราะห์แสดงให้เห็นถึงการจำแนกแผนงานตามรูปแบบงบประมาณขององค์กรปกครองส่วนท้องถิ่น เป็นการวางแผนงานตามวิธีการจำแนกแผนงานการจัดทำงบประมาณให้ถูกต้องและสอดคล้องกับโครงการพัฒนาท้องถิ่นที่จะเกิดขึ้นซึ่งสอดคล้องกับวิสัยทัศน์ที่กำหนดไว้ แผนงานจะแสดงให้เห็นว่าจุดมุ่งหมายเพื่อการพัฒนาในอนาคตคืออะไร งานของเราคืออะไร ถูกต้องตามแผนงานหรือไม่	(๕)	๔

ประเด็นการพิจารณา	รายละเอียดหลักเกณฑ์	คะแนนเต็ม	คะแนนที่ได้
๓.๑๒ ความเชื่อมโยงของยุทธศาสตร์ในภาพรวม	การกำหนดและการวิเคราะห์ความเชื่อมโยงองค์รวมที่นำไปสู่การพัฒนาท้องถิ่นที่มาจากยุทธศาสตร์ทุกระดับ ได้แก่ ยุทธศาสตร์ชาติ ๒๐ ปี (พ.ศ.๒๕๖๑-๒๕๘๐) แผนพัฒนาเศรษฐกิจและสังคมแห่งชาติ ฉบับที่ ๑๒ หรือ ฉบับที่ ๑๓ SDGs แผนพัฒนาจังหวัด/กลุ่มจังหวัด/แผนพัฒนาภาค ยุทธศาสตร์การพัฒนาขององค์กรปกครองส่วนท้องถิ่นในเขตจังหวัดและยุทธศาสตร์ขององค์กรปกครองส่วนท้องถิ่นมีความสัมพันธ์หรือเชื่อมโยงกันอย่างไรเพื่อให้การพัฒนาท้องถิ่นสอดคล้องกับยุทธศาสตร์ระดับมหภาค	(๕)	๔.๕
รวมคะแนน	๒๐ หลักเกณฑ์/ตัวชี้วัด	๑๐๐	๙๐.๖

3.1.2 ข้อมูลสภาพทั่วไปและข้อมูลพื้นฐาน

1) ข้อมูลสภาพทั่วไป

เทศบาลตำบลสันป่าตอง เดิมได้รับการจัดตั้งเป็นสุขาภิบาลยู่หว่า อำเภอสันป่าตอง จังหวัดเชียงใหม่ เมื่อวันที่ 31 สิงหาคม 2498 ตามประกาศราชกิจจานุเบกษา ฉบับพิเศษ เล่ม 72 หน้า 74 ลงวันที่ 17 กันยายน 2498

ได้รับการยกฐานะให้เป็นสุขาภิบาลที่มีฐานะการคลังเพียงพอที่จะบริหารงานประจำ ได้ตามประกาศกระทรวงมหาดไทย ฉบับลงวันที่ 10 มิถุนายน 2537 ประกาศในราชกิจจานุเบกษา ฉบับประกาศทั่วไป เล่ม 111 ตอนที่ 54ง ลงวันที่ 7 กรกฎาคม พ.ศ.2537

ได้รับการเปลี่ยนแปลงฐานะจากสุขาภิบาลให้เป็นเทศบาล ตามพระราชบัญญัติเปลี่ยนแปลงฐานะของสุขาภิบาลเป็นเทศบาล พ.ศ.2542 ทั้งนี้ ตั้งแต่วันที่ 25 พฤษภาคม 2542 ตามประกาศราชกิจจานุเบกษา ฉบับกฤษฎีกา เล่ม 116 ตอนที่ 9ก ลงวันที่ 24 กุมภาพันธ์ พ.ศ.2542

ได้มีพระราชกฤษฎีกาเปลี่ยนชื่อเทศบาลตำบลยู่หว่า เป็นเทศบาลตำบลสันป่าตอง ตามประกาศราชกิจจานุเบกษา ฉบับกฤษฎีกา เล่ม 117 ตอน 84 ก ลงวันที่ 11 กันยายน พ.ศ.2543 มีผลใช้บังคับ ตั้งแต่วันที่ 12 กันยายน พ.ศ.2543

2) ข้อมูลพื้นฐาน

1.1 ที่ตั้งของหมู่บ้านหรือชุมชนหรือตำบล เทศบาลตำบลสันป่าตอง ตั้งอยู่ทางทิศใต้ของจังหวัดเชียงใหม่ ห่างจากตัวจังหวัดระยะทาง 22 กิโลเมตร และห่างจากกรุงเทพมหานคร 696 กิโลเมตร มีพื้นที่ 3.50778 ตารางกิโลเมตร ประกอบด้วย 3 ตำบล 9 หมู่บ้าน คือรายชื่อหมู่บ้านและตำบลในเขตเทศบาลตำบลสันป่าตอง

ลำดับที่	หมู่ที่	ชื่อหมู่บ้าน	ตำบล	หมายเหตุ
1	1	บ้านสันป่าตอง	ยูหว่า	พื้นที่บางส่วน
2	2	บ้านกลาง	ยูหว่า	พื้นที่บางส่วน
3	9	บ้านต้นผึ้ง	ยูหว่า	พื้นที่บางส่วน
4	10	บ้านร่องสำโรง	ยูหว่า	พื้นที่ทั้งหมด
5	14	บ้านมะจำโรง	ยูหว่า	พื้นที่บางส่วน
6	1	บ้านช่างกระดาศ	ทุ่งด้อม	พื้นที่ทั้งหมด
7	2	บ้านป่าลาน	ทุ่งด้อม	พื้นที่บางส่วน
8	5	บ้านไร่	ทุ่งด้อม	พื้นที่บางส่วน
9	3	บ้านสันคะยอม	มะขามหลวง	พื้นที่บางส่วน

อาณาเขตตามประกาศในราชกิจจานุเบกษา ดังนี้

ด้านเหนือ ตั้งแต่หลักเขตที่ 1 ซึ่งตั้งอยู่ที่สะพานข้ามลำเหมืองแม่กุ่มฝั่งใต้ ตรงหลัก กม.ที่ 21.30 ของทางหลวงแผ่นดินสาย 108 (เชียงใหม่-ฮอด) จากหลักเขตที่ 1 เลียบทางฝั่งใต้ของเหมืองแม่กุ่มไปทางทิศตะวันออกเฉียงใต้เชิงสะพานป่าลาน ด้านตะวันออกเป็นระยะทาง 950 เมตร ซึ่งเป็นหลักเขตที่ 2

ด้านทิศตะวันออก จากหลักเขตที่ 2 เป็นเส้นตรงไปทางทิศใต้ถึงปากตะวันออกของทางหลวงชนบทไปตำบล ทุ่งด้อมและตำบลมะขามหลวงตรงสามแยกและอยู่ห่างโบสถ์วัดศรีอรุณไปทางทิศตะวันออก 220 เมตร ซึ่งเป็นหลักเขตที่ 3 จากหลักเขตที่ 3 เป็นเส้นตรงไปทางทิศตะวันตกเฉียงใต้ถึงหลัก กม.ที่ 24.156 ของทางหลวงแผ่นดินสาย 108 (เชียงใหม่-ฮอด) ซึ่งเป็นหลักเขตที่ 4

ด้านทิศใต้ จากหลักเขตที่ 4 เป็นเส้นตรงไปทิศตะวันตกเฉียงเหนือถึงปากตะวันตกทางหลวงชนบท เข้าบ้านสันป่าตอง ตำบลยูหว่า ตอนที่อยู่ห่างจากสะพานข้ามเหมืองไปทางทิศใต้ 100 เมตร และ อยู่ห่างจากที่ทำการ สหกรณ์การเกษตรไปทางทิศตะวันตกเฉียงใต้ 400 เมตร ซึ่งเป็นหลักเขตที่ 5

ด้านทิศตะวันตก จากหลักเขตที่ 5 เป็นเส้นตรงไปทางทิศเหนือ ผ่านทางหลวงสายสันป่าตอง-แม่วาง ถึง ปากเหนือของทางหลวงชนบทเข้าบ้านสันป่าตอง ตำบลยูหว่า ตอนที่อยู่ห่างจากโบสถ์วัดสันป่าตองไปทางทิศเหนือระยะ 100 เมตร ซึ่งเป็นหลักเขตที่ 6 จากหลักเขตที่ 6 เป็นเส้นตรงไปทางทิศตะวันออกเฉียงเหนือ จนบรรจบหลักเขตที่ 1

3.1.3 การวิเคราะห์สภาพการณ์และศักยภาพ

การวิเคราะห์สภาพการณ์และศักยภาพมีความจำเป็นอย่างยิ่งต่อการวางแผนพัฒนาเทศบาลตำบลสันป่าตอง ทั้งนี้เพื่อเป็นการประเมินความพร้อมและเตรียมการในการปรับตัวเพื่อรับมือกับสถานการณ์ต่างๆ ซึ่งเทศบาลตำบลสันป่าตองได้ดำเนินการรวบรวมข้อมูลปัญหา ความต้องการ และข้อเสนอแนะในการพัฒนาเทศบาลตำบลสันป่าตอง จากการสนับสนุนให้ชุมชนในเขตเทศบาลตำบลสันป่าตองจัดทำ/ทบทวนแผนชุมชน และการจัดทบทวนแผนพัฒนาท้องถิ่นของเทศบาลตำบลสันป่าตอง โดยสามารถนำมาประมวลผลและสรุปเป็นประเด็นการพัฒนาได้ ดังนี้

(1) ด้านโครงสร้างพื้นฐาน

1.1 ปัญหาจราจรของเทศบาลตำบลสันป่าตองมีสาเหตุมาจากถนนสายหลัก คือถนนสายเชียงใหม่-ฮอดได้ผ่านใจกลางเมืองของเทศบาลตำบลสันป่าตอง ที่มีถนนเดิมค่อนข้างแคบและไม่สามารถขยายถนนได้ แต่ผู้ใช้ถนนสายนี้ค่อนข้างมากเพราะเป็นเส้นทางหลักที่จะเข้าสู่ตัวเมืองเชียงใหม่

1.2 ปัญหาความปลอดภัยในการใช้รถใช้ถนน เกิดจากความประมาท มก่ง่าย การฝ่าฝืนกฎระเบียบของผู้ใช้รถใช้ถนน รวมถึงสภาพแวดล้อมที่อาจก่อให้เกิดอุบัติเหตุเช่นถนนชำรุด แสงสว่างและอุปกรณ์ความปลอดภัยต่างๆ ไม่เพียงพอ

1.3 ปัญหาป้ายโฆษณาที่มีการติดตั้งในพื้นที่ที่ไม่เหมาะสม โดยไม่คำนึงว่าจะก่อให้เกิดการบดบังทัศนียภาพ

1.4 ปัญหาสายไฟและสายสื่อสารโทรคมนาคมรุงรัง ไม่เป็นระเบียบเรียบร้อย ทำให้บดบังทัศนียภาพของเมืองและอาจเกิดอันตรายแก่ประชาชนได้

(2) ด้านพัฒนาเศรษฐกิจ

2.1 ปัญหาการประกอบอาชีพในชุมชน ส่วนใหญ่วัยทำงานจะเข้าไปทำงานรับจ้าง หรือพนักงานบริษัทในตัวเมืองเชียงใหม่ และจังหวัดใกล้เคียง ประชากรส่วนใหญ่ที่อยู่จะเป็นสังคมผู้สูงวัยซึ่งไม่ได้มีอาชีพหลักนอกจากงานภูมิปัญญาพื้นบ้าน ซึ่งทางเทศบาลตำบลสันป่าตองก็ได้ส่งเสริมและสนับสนุนการประกอบอาชีพเพื่อหารายได้ของผู้สูงอายุโดยการจัดกิจกรรม/โครงการส่งเสริมอาชีพ และหาแหล่งรับซื้อสินค้าที่ผลิตจากผู้สูงอายุในชุมชน

(3) ด้านพัฒนาสังคม

3.1 ปัญหาสุขภาพอนามัยประชาชนในเขตเมืองส่วนใหญ่เกิดจากการขาดความตระหนักในการดูแลสุขภาพของตนเอง เนื่องจากวิถีชีวิตความเป็นอยู่ที่เปลี่ยนแปลงไป การดำรงชีวิตมีการแข่งขันสูง ก่อให้เกิดปัญหาสุขภาพร่างกายและจิตใจ โดยเฉพาะโรคไม่ติดต่อที่เกิดจากการถดถอยของสมรรถภาพการทำงานของอวัยวะต่างๆ และพฤติกรรมสุขภาพที่ไม่เหมาะสม เช่น โรคหัวใจ โรคมะเร็ง โรคเบาหวาน โรคความดันโลหิตสูง นอกจากนี้ ในปัจจุบันยังพบโรคติดต่ออุบัติใหม่ที่คุกคามต่อสุขภาพกายและจิตของประชาชนในบริเวณที่มีการแพร่ระบาดของโรคต่างๆ โรคติดต่อชนิดใหม่ที่ค้นพบการระบาดในมนุษย์ รวมทั้งเชื้อโรคที่กลายพันธุ์ โรคติดต่อที่พบในพื้นที่ใหม่ และโรคติดต่ออุบัติซ้ำ ได้แก่ โรคติดต่อจากเชื้อโรคที่เคยแพร่ระบาดในอดีตและสงบไปนานหลายปีแล้วกลับมาระบาดขึ้นใหม่โดยปัจจัยที่มีส่วนในการส่งเสริมการเกิดโรครดังกล่าว คือ การเปลี่ยนแปลงในวิถีชีวิตและพฤติกรรม เช่น เสพยาเสพติด พฤติกรรมเบี่ยงเบนทางเพศ ความก้าวหน้าทางเทคโนโลยี เป็นต้น

3.2 การพัฒนาคุณภาพและโอกาสทางการศึกษาให้กับประชาชนในท้องถิ่น ตามนโยบายการขยายโอกาสให้ผู้เรียนได้รับการศึกษาขั้นพื้นฐานโดยไม่เสียค่าใช้จ่ายจาก 12 ปี เป็น 15 ปี ซึ่งเป็นปัจจัยให้ผู้เรียนเข้าศึกษาต่อในระดับที่สูงขึ้น

3.3 ปัญหาความเหลื่อมล้ำโดยจะเห็นได้จากความไม่เท่าเทียมทางสังคมทำให้กลุ่มคนกลุ่มหนึ่งขาดโอกาสในการเข้าถึงบริการพื้นฐานที่สมควรได้รับ ดังนั้น ควรมีการสร้างแหล่งเรียนรู้ที่เข้าถึงง่ายเพื่อพัฒนาศักยภาพประชาชน/ชุมชน การสร้างงาน สร้างอาชีพเพื่อเพิ่มรายได้

3.4 ปัญหาจากสื่อและเทคโนโลยีที่เข้ามามีบทบาทต่อการใช้ชีวิตประจำวันของประชาชนส่งผลกระทบต่อวิถีชีวิต วัฒนธรรม ค่านิยม รวมถึงจารีตและประเพณีของท้องถิ่นนั้นค่อยๆ ถูกกลบเลือนหายไป

(4) ด้านการเมืองการบริหาร

- 4.1 ปัญหาความโปร่งใส/การทุจริตของภาครัฐ
- 4.2 ปัญหาการมีส่วนร่วมของประชาชนในท้องถิ่น ประชาชนไม่ให้ความสำคัญต่อการมีส่วนร่วมในการพัฒนาท้องถิ่นของตน
- 4.3 ปัญหาประชาชนยังขาดความเข้าใจในเรื่องระบบการบริหารและการพัฒนาด้านต่างๆ ในเชิงนโยบายเพื่อนำไปสู่การปฏิบัติ
- 4.4 ปัญหาการประชาสัมพันธ์ข้อมูลข่าวสารต่างๆ ของเทศบาลฯ ลงสู่พื้นที่ยังไม่ชัดเจนและกระจายไม่ทั่วถึง

(๕) ด้านทรัพยากรธรรมชาติและสิ่งแวดล้อม

- 5.1 ปัญหาหมอกควัน สาเหตุหลักเกิดจากการเผาในที่โล่ง เผาในพื้นที่เกษตร และพื้นที่ป่าซึ่งบางพื้นที่ไม่สามารถควบคุมได้ โดยจะเกิดขึ้นช่วงเดือนธันวาคม-มีนาคม เป็นประจำทุกปี รวมถึงเกิดจากปัญหาการปกคลุมมาจากพื้นที่ใกล้เคียง
- 5.2 ปัญหาการเปลี่ยนแปลงของสภาพภูมิอากาศ (Climate Change) และภาวะโลกร้อนเริ่มส่งผลกระทบต่อจังหวัดเชียงใหม่ อาทิ ฝนตกเกิดน้ำท่วมฉับพลัน การเกิดภาวะภัยแล้ง
- 5.3 ปัญหามลพิษทางเสียงของสถานประกอบการ ในลักษณะร้านอาหาร/สถานบันเทิงที่ไม่ปฏิบัติตามระเบียบกฎหมาย ข้อบังคับของทางราชการ มีการเปิดเครื่องเสียง หรือเล่นดนตรีเสียงดังรบกวน
- 5.4 ปัญหาขยะมูลฝอยเป็นปัญหาที่เกิดควบคู่กับการเจริญเติบโตของเมืองการเพิ่มขึ้นของจำนวนประชากรมีผลให้ปริมาณขยะมีจำนวนมาก ประชาชนส่วนใหญ่ยังขาดจิตสำนึกสาธารณะรับผิดชอบต่อสังคมในเรื่องของการคัดแยกขยะ ซึ่งส่งผลให้เกิดการทิ้งขยะไม่เป็นที่ รวมถึงส่งผลกระทบต่อสุขภาพของประชาชนในพื้นที่
- 5.5 ปัญหาน้ำท่วมและน้ำเน่าเสีย เนื่องมาจากการที่ท่อระบายน้ำอุดตัน ส่งผลให้ขาดประสิทธิภาพในการระบายน้ำทำให้เกิดปัญหาน้ำท่วมในหลายพื้นที่
- 5.6 ปัญหาการขาดพื้นที่สีเขียวและพื้นที่เพื่อนันทนาการ สำหรับการทำกิจกรรมการออกกำลังกายมีน้อย ไม่เพียงพอกับความต้องการของประชาชน ซึ่งพื้นที่ส่วนใหญ่ในเขตเมืองจะเป็นที่ตั้งเพื่อการอยู่อาศัย และการประกอบอาชีพเป็นส่วนใหญ่ ดังนั้น จึงส่งผลให้เกิดวิกฤตด้านสุขภาพจากการขาดกิจกรรมทางกายนำไปสู่การเจ็บป่วยด้วยโรคต่างๆ อาทิ โรคหัวใจ โรคมะเร็ง โรคเบาหวาน โรคความดันโลหิตสูง เป็นต้น

(๖) ด้านความมั่นคง

- 6.1 ปัญหาการเพิ่มขึ้นของยาเสพติดในพื้นที่ส่งผลให้เกิดอาชญากรรมต่างๆ และส่งผลกระทบต่อความปลอดภัยในชีวิตและทรัพย์สินของประชาชน โดยเฉพาะกลุ่มเด็กและเยาวชนมีแนวโน้มเข้าสู่วงจรปัญหาเสพติดเพิ่มสูงขึ้น
- 6.2 ปัญหาประชากรแฝงจากต่างพื้นที่ที่เข้ามาพักอาศัยในพื้นที่เพิ่มมากขึ้น รวมถึงแรงงานต่างด้าวที่เข้ามาอย่างผิดกฎหมาย

๓.๑.๔. ยุทธศาสตร์

๑ วิสัยทัศน์ เทศบาลตำบลสันป่าตอง เป็นองค์กรที่ทันสมัย มีคุณธรรมจริยธรรม โดยยึดประชาชนเป็น ศูนย์กลางให้อยู่ดีมีสุข อย่างยั่งยืน

๒ ยุทธศาสตร์การพัฒนา

๑. ยุทธศาสตร์การพัฒนาโครงสร้างพื้นฐาน

- ก่อสร้าง ปรับปรุง บำรุงรักษาถนน สะพาน ท่อระบายน้ำ ไฟฟ้ากิ่งสาธารณะและระบบสัญญาณจราจร
- แหล่งน้ำและก่อสร้างปรับปรุงระบบประปาหมู่บ้าน ชุมชน
- การปรับปรุงภูมิทัศน์และระบบสาธารณูปโภคพื้นฐาน

๒. ยุทธศาสตร์การพัฒนาเศรษฐกิจ

- ส่งเสริมการทำมาหากินของประชาชน ตามหลักปรัชญาเศรษฐกิจพอเพียง

๓. ยุทธศาสตร์การพัฒนาสังคม

- ส่งเสริมการสร้างสุขภาพบริโภคอาหารปลอดภัย
- ส่งเสริมการกีฬา การออกกำลังกายและนันทนาการ
- ส่งเสริมการศึกษา ศาสนา วัฒนธรรม ประเพณีอันดีงาม และภูมิปัญญาท้องถิ่น
- ส่งเสริมสวัสดิการสังคม

๔. ยุทธศาสตร์ด้านการเมืองการบริหาร

- ระบบสารสนเทศที่ทันสมัยและเพิ่มช่องทางการรับรู้ข้อมูลข่าวสารของประชาชน
- พัฒนาทรัพยากรมนุษย์
- บริหารจัดการองค์กรตามหลักธรรมาภิบาล

๕. ยุทธศาสตร์ด้านทรัพยากรธรรมชาติและสิ่งแวดล้อม

- ปรับปรุงพื้นที่สีเขียวและจัดหาสถานที่พักผ่อนหย่อนใจ สวนสุขภาพ
- ส่งเสริมและรณรงค์ปลูกจิตสำนึกของประชาชนในการแก้ไขปัญหาสิ่งแวดล้อมและลดการทิ้ง ขยะมูลฝอย

๖. ยุทธศาสตร์การพัฒนาด้านความมั่นคง

- การป้องกันและแก้ไขปัญหายาเสพติด
- ประชาชนมีความปลอดภัยในชีวิตและทรัพย์สิน

3.2 ผลการพิจารณาการติดตามและประเมินผลโครงการเพื่อความสอดคล้องแผนพัฒนาท้องถิ่น

3.2.1 สรุปคะแนนประเมินโครงการ

ในส่วนของผลการพิจารณาการติดตามและประเมินผลโครงการเพื่อความสอดคล้องแผนพัฒนาท้องถิ่น(พ.ศ. ๒๕๖๑ – ๒๕๖๕) ของเทศบาลตำบลสันป่าตอง พบว่า คณะกรรมการการติดตามและประเมินผลแผนพัฒนาเทศบาลนครเชียงใหม่ ได้พิจารณาให้คะแนนในแบบประเมินฯ รวมทั้งสิ้น 97.1 คะแนน จากคะแนนเต็ม 100 คะแนน

แนวทางการให้คะแนนการติดตามและประเมินผลโครงการเพื่อความสอดคล้องแผนพัฒนาท้องถิ่นขององค์กรปกครองส่วนท้องถิ่น

ประเด็นการพิจารณา	รายละเอียดหลักเกณฑ์	คะแนนเต็ม	คะแนนที่ได้
๑. การสรุปสถานการณ์การพัฒนา	๑) การวิเคราะห์หรือผลการวิเคราะห์ศักยภาพเพื่อประเมินสถานภาพการพัฒนาที่ประชาชนต้องการให้ดำเนินการและองค์กรปกครองส่วนท้องถิ่นตอบสนองความต้องการได้โดยใช้การวิเคราะห์เชิงเทคนิค Demand (Demand Analysis)/Global Demand หรืออื่นๆ เป็นการวิเคราะห์โครงการเพื่อสอดคล้องกับยุทธศาสตร์และวิสัยทัศน์ขององค์กรปกครองส่วนท้องถิ่น	๑๐ (๕)	๔.๘
	๒) การวิเคราะห์หรือผลการวิเคราะห์ศักยภาพเพื่อประเมินสถานภาพการพัฒนาในปัจจุบันและอนาคตทิศทาง แนวโน้มที่จะเกิดขึ้นหรือผลที่จะเกิดขึ้นในการพัฒนาท้องถิ่น โดยใช้การวิเคราะห์เชิงเทคนิค Trend หรือนำเทคนิค Demand (Demand Analysis)/Global Demand หรืออื่นๆ มาเชื่อมต่อ เป็นการวิเคราะห์โครงการเพื่อสอดคล้องกับยุทธศาสตร์และวิสัยทัศน์ขององค์กรปกครองส่วนท้องถิ่น	(๕)	๔.๖
๒. การประเมินผลการนำแผนพัฒนาท้องถิ่นไปปฏิบัติในเชิงปริมาณ	๑) การกำหนดและการวิเคราะห์การควบคุมที่มีการใช้ตัวเลขต่างๆ เพื่อนำมาใช้วัดผลในเชิงปริมาณ เช่นการวัดจำนวนโครงการ กิจกรรม ครุภัณฑ์ วัสดุ งานต่างๆ ก็คือผลผลิตเป็นไปตามที่ตั้งเป้าหมายเอาไว้หรือไม่ จำนวนที่ดำเนินการจริงตามที่ได้กำหนดไว้ จำนวนที่ไม่สามารถดำเนินการได้ สามารถอธิบายได้ตามหลักประสิทธิภาพ (Effciency) ของการพัฒนาท้องถิ่นตามหน้าที่และอำนาจที่ได้กำหนดไว้	๑๐ (๕)	๔.๒

ประเด็นการพิจารณา	รายละเอียดหลักเกณฑ์	คะแนนเต็ม	คะแนนที่ได้
	๒) การกำหนดและการวิเคราะห์ผลกระทบ/สิ่งที่กระทบ (Impact) โครงการพัฒนาท้องถิ่นที่ดำเนินการในเชิงปริมาณ (Quantitative) ที่เกิดจาก (๑) ได้มีการวิเคราะห์ในเชิงปริมาณด้วยรูปแบบของข้อมูลต่างๆ เช่น กราฟ สถิติ เป็นต้น	(๕)	๔.๖
๓. การประเมินผลการนำแผนพัฒนาท้องถิ่นไปปฏิบัติในเชิงคุณภาพ	๑) การกำหนดและการวิเคราะห์การประเมินประสิทธิผลของแผนพัฒนาในเชิงคุณภาพคือการนำเอาเทคนิคต่างๆ มาใช้เพื่อวัดว่าภารกิจ โครงการ กิจกรรม ภารกิจ วัสดุ งานต่างๆ ที่ดำเนินการในพื้นที่ ตรงต่อความต้องการของประชาชน และเป็นไปตามหน้าที่และอำนาจ ประชาชนพึงพอใจ มีความสุขจากการพัฒนาท้องถิ่น โครงการพัฒนา ภารกิจ วัสดุ การดำเนินการต่างๆ มีสภาพหรือลักษณะ ถูกต้องคงทน ถาวร สามารถใช้งานได้ตามวัตถุประสงค์หรือไม่ ซึ่งเป็นไปตามหลักประสิทธิผล (Effectiveness) ผลการปฏิบัติราชการที่บรรลุวัตถุประสงค์และเป้าหมายของแผนการปฏิบัติราชการตามที่ได้รับงบประมาณมาดำเนินการ รวมถึงสามารถเทียบเคียงกับส่วนราชการหรือหน่วยงานอื่นได้ และเป็นไปตามหลักการบริหารจัดการบ้านเมืองที่ดี	๑๐ (๕)	๕
	๒) การกำหนดและการวิเคราะห์ผลกระทบ/สิ่งที่กระทบ (Impact) โครงการที่ดำเนินการในเชิงคุณภาพ (Qualitative) ที่เกิดจากได้มีการวิเคราะห์ในเชิงคุณภาพการวัดความพึงพอใจหรือวัดความสุขที่ประชาชนได้รับด้วยรูปแบบของข้อมูลต่างๆ เช่น กราฟ สถิติ เป็นต้น	(๕)	๔
๔. ยุทธศาสตร์ กลยุทธ์ แผนงานการพัฒนา	๑) การกำหนดและการวิเคราะห์กลยุทธ์ที่สอดคล้องกับยุทธศาสตร์ แผนงาน และงานที่จะพัฒนาท้องถิ่นซึ่งผ่านการวิเคราะห์เพื่อการพัฒนาท้องถิ่นด้วยเทคนิคการวิเคราะห์ Demand (Demand Analysis)/Global Demand/Trend หลักการบูรณาการ (Intergration) หรืออื่นๆ โดยนำไปจัดทำเป็นรูปโครงการพัฒนาท้องถิ่นที่เป็นรูปธรรม	๑๐ (๕)	๔.๒
	๒) การกำหนดและการวิเคราะห์กลยุทธ์สอดคล้องกับยุทธศาสตร์การพัฒนาท้องถิ่น นำไปสู่การจัดทำโครงการ กิจกรรม ภารกิจ วัสดุในการจัดทำบริการสาธารณะหรือกิจกรรมสาธารณะที่เป็นรูปธรรม	(๕)	๔.๔

ประเด็นการพิจารณา	รายละเอียดหลักเกณฑ์	คะแนนเต็ม	คะแนนที่ได้
<p>๕. โครงการพัฒนาตามแผนพัฒนาท้องถิ่น</p> <p>๕.๑ ความชัดเจนของชื่อโครงการ</p>	<p>ควรประกอบด้วยข้อมูลดังนี้</p> <p>๑) “โครงการพัฒนา” หมายความว่า โครงการที่ดำเนินการจัดทำบริการสาธารณะและกิจกรรมสาธารณะ เพื่อให้การพัฒนาบรรลุตามวิสัยทัศน์ที่กำหนดไว้</p> <p>๒) โครงการพัฒนาท้องถิ่นมีวัตถุประสงค์สนองต่อยุทธศาสตร์การพัฒนาขององค์กรปกครองส่วนท้องถิ่นและดำเนินการเพื่อให้การพัฒนาบรรลุตามวิสัยทัศน์ขององค์กรปกครองส่วนท้องถิ่นที่กำหนดไว้ ชื่อโครงการมีความชัดเจน มุ่งเน้นไปเรื่องใดเรื่องหนึ่งเป็นการเฉพาะ อ่านแล้วเข้าใจได้ว่าจะพัฒนาอะไร หรือสิ่งที่จะทำนั้นจะเกิดอะไรขึ้นในอนาคต</p>	<p>๒๕</p> <p>(๕)</p>	<p>๕</p>
<p>๕.๒ กำหนดวัตถุประสงค์สอดคล้องกับโครงการ</p>	<p>การกำหนดวัตถุประสงค์ของโครงการต้องมีความชัดเจน (Clear objective) ตอบสนองต่อโครงการพัฒนาท้องถิ่น โครงการต้องกำหนดวัตถุประสงค์สอดคล้องกับความเป็นมาของโครงการ สอดคล้องกับหลักการและเหตุผล วิธีการดำเนินงานต้องสอดคล้องกับวัตถุประสงค์ มีความเป็นไปได้อย่างชัดเจน มีลักษณะเฉพาะเจาะจง จะดำเนินการเพื่อสนับสนุน/ส่งเสริม ฯลฯ</p>	<p>(๕)</p>	<p>๔.๑</p>
<p>๕.๓ เป้าหมาย (ผลผลิตของโครงการ) มีความชัดเจนนำไปสู่การตั้งงบประมาณได้ถูกต้อง</p>	<p>สภาพที่อยากให้เกิดขึ้นในอนาคตเป็นทิศทางที่ต้องไปให้ถึงเป้าหมายต้องชัดเจน สามารถระบุจำนวนเท่าใด กลุ่มเป้าหมายคืออะไร มีผลผลิตอย่างไร กลุ่มเป้าหมายพื้นที่ดำเนินงาน และระยะเวลาดำเนินงานลงรายละเอียดให้ชัดเจนว่าโครงการนี้จะทำที่ไหน เริ่มต้นในช่วงเวลาใด และจบลงเมื่อใด ใครคือกลุ่มเป้าหมายของโครงการ หากกลุ่มเป้าหมายมีหลายกลุ่มก็ให้ระบุว่ากลุ่มเป้าหมายหลัก กลุ่มเป้าหมายรองหรือกลุ่มเป้าหมายเดียวกัน เป้าหมาย (ผลผลิตของโครงการ) จะนำไปสู่การประมาณการราคาในช่องของ “งบประมาณ”</p>	<p>(๕)</p>	<p>๕</p>

ประเด็นการพิจารณา	รายละเอียดหลักเกณฑ์	คะแนนเต็ม	คะแนนที่ได้
<p>๕.๔ มีการประมาณการราคาถูกต้องตามหลักวิธีการงบประมาณ</p>	<p>๑) มีการประมาณราคาในโครงการพัฒนาท้องถิ่นเพื่อจัดทำบริการสาธารณะหรือกิจกรรมสาธารณะเพื่อประโยชน์ของประชาชนในท้องถิ่นตามหลักการพัฒนาอย่างยั่งยืนมีการประมาณการราคาถูกต้องตามหลักวิธีการงบประมาณ การประมาณราคาสอดคล้องกับโครงการ การจัดทำบริการสาธารณะหรือกิจกรรมสาธารณะหรือถูกต้องตามหลักวิธีการงบประมาณ การประมาณราคาสอดคล้องกับโครงการ การจัดทำบริการสาธารณะหรือกิจกรรมสาธารณะหรือถูกต้องตามหลักวิชาการทางช่าง หลักของราคากลางตามพระราชบัญญัติการจัดซื้อจัดจ้างและการบริหารพัสดุภาครัฐ พ.ศ.๒๕๖๐ มีความโปร่งใสในการกำหนดราคากลางและตรวจสอบได้ในเชิงประจักษ์ การประมาณราคาที่เกิดจากเป้าหมาย (ผลผลิตของโครงการ)</p> <p>๒) งบประมาณโครงการพัฒนาจะต้องคำนึงถึงหลักสำคัญ ๕ ประการในการจัดทำโครงการได้แก่ (๑) ความประหยัด (Economy) (๒) ความมีประสิทธิภาพ (Efficiency) (๓) ความมีประสิทธิภาพ (Effectiveness) (๔) ลดความเหลื่อมล้ำในการพัฒนาท้องถิ่นนำไปสู่ความยุติธรรม (Equity) และ (๕) ความโปร่งใส (Transparency) ชัดเจนตรวจสอบได้ วัดได้ พิสูจน์ได้ว่าเป็นจริงในเวลานั้น</p>	(๕)	๔.๘
<p>๕.๕ มีการกำหนดตัวชี้วัด (KPI) และสอดคล้องกับวัตถุประสงค์และผลที่คาดว่าจะได้รับ</p>	<p>มีการกำหนดตัวชี้วัดผลงาน (Key Performance Indicator : KPI) ที่สามารถวัดได้ (measurable) ใช้บอกประสิทธิภาพ (efficiency) ได้ เช่นการกำหนดความพึงพอใจการกำหนดร้อยละ การกำหนดอันเกิดจากผลของวัตถุประสงค์ที่เกิดสิ่งที่ได้รับ (การคาดการณ์ คาดว่าจะได้รับ) ตัวชี้วัดที่แสดงให้เห็นว่าจะได้ดำเนินการให้เกิดผลสำเร็จอย่างไรหรือผลที่คาดว่าจะได้รับอย่างไร ไม่ใช่การกำหนด KPI เป็นครั้งหนึ่งแห่งหนึ่ง/หนึ่งโครงการ/ความกว้าง/ความยาว ฯลฯ</p>	(๕)	๕

ประเด็นการพิจารณา	รายละเอียดหลักเกณฑ์	คะแนนเต็ม	คะแนนที่ได้
๕.๖ ผลที่คาดว่าจะได้รับ สอดคล้องกับโครงการ และวัตถุประสงค์ที่กำหนดไว้	ผลที่ได้รับเป็นสิ่งที่เกิดขึ้นจริงจากการดำเนินงานตามโครงการพัฒนา ซึ่งสอดคล้องกับวัตถุประสงค์ที่ตั้งไว้ การได้ผลหรือผลที่เกิดขึ้นจะต้องเท่ากับวัตถุประสงค์หรือมากกว่าวัตถุประสงค์ซึ่งการเขียนวัตถุประสงค์ควรคำนึงถึง (๑) มีความเป็นไปได้และมีความเฉพาะเจาะจงในการดำเนินงานตามโครงการ (๒) วัดและประเมินผลระดับของความสำเร็จได้ (๓) ระบุสิ่งที่ต้องการดำเนินงานอย่างชัดเจนและเฉพาะเจาะจงมากที่สุด และสามารถปฏิบัติได้ (๔) เป็นเหตุเป็นผล สอดคล้องกับความเป็นจริง (๕) ส่งผลต่อการบ่งบอกเวลาได้	(๕)	๕
๖. โครงการพัฒนาที่นำไปจัดทำงบประมาณรายจ่ายประจำปี ๖.๑ โครงการพัฒนาท้องถิ่นที่นำไปจัดทำงบประมาณรายจ่ายประจำปีในภาพรวม	โครงการพัฒนาท้องถิ่นนำไปจัดทำงบประมาณรายจ่ายประจำปีในภาพรวม ประกอบด้วยโครงการ กิจกรรม ภารกิจ วัสดุ งานต่างๆ ที่นำไปดำเนินการจัดทำบริการสาธารณะหรือกิจกรรมสาธารณะ จำนวนไม่น้อยกว่าร้อยละ ๒๐ ของงบประมาณรายจ่ายประจำปีตามข้อบัญญัติ/เทศบัญญัติงบประมาณรายจ่ายประจำปีที่ตั้งไว้	๓๕ (๕)	๔.๘
๖.๒ โครงการพัฒนาท้องถิ่นที่นำไปจัดทำงบประมาณรายจ่ายแก้ไขปัญหาความยากจน	โครงการพัฒนาท้องถิ่นที่นำไปจัดทำงบประมาณรายจ่ายประจำปี ประกอบด้วยโครงการ กิจกรรม ภารกิจ วัสดุงานต่างๆ เพื่อแก้ไขปัญหาความยากจนหรือการส่งเสริมอาชีพประชาชนในท้องถิ่น จำนวนไม่น้อยกว่าร้อยละ ๒ ของงบประมาณรายจ่ายประจำปีตามข้อบัญญัติ/เทศบัญญัติงบประมาณรายจ่ายประจำปีที่ตั้งไว้	(๕)	๔.๑
๖.๓ โครงการเพื่อการพัฒนาท้องถิ่นที่นำไปจัดทำงบประมาณรายจ่ายด้านการบริหารจัดการอนุรักษ์ทรัพยากรธรรมชาติสิ่งแวดล้อม	โครงการพัฒนาท้องถิ่นนำไปจัดทำงบประมาณรายจ่ายประจำปี ประกอบด้วยโครงการ กิจกรรม ภารกิจ วัสดุงานต่างๆ เพื่อการบริหารจัดการอนุรักษ์ทรัพยากรธรรมชาติ สิ่งแวดล้อมหรือบำรุงรักษาทรัพยากรธรรมชาติและสิ่งแวดล้อม จำนวนไม่น้อยกว่าร้อยละ ๒ ของงบประมาณรายจ่ายประจำปีที่ตั้งไว้	(๕)	๔.๔

ประเด็นการพิจารณา	รายละเอียดหลักเกณฑ์	คะแนนเต็ม	คะแนนที่ได้
๖.๔ โครงการเพื่อการพัฒนาท้องถิ่นที่นำไปจัดหางบประมาณรายจ่ายเกี่ยวกับสุขภาพ	โครงการพัฒนาท้องถิ่นที่นำไปจัดหางบประมาณรายจ่ายประจำปี ประกอบด้วยโครงการ กิจกรรม ภารกิจ วัตถุประสงค์ วัสดุงานต่างๆ ที่ดำเนินการเกี่ยวกับสุขภาพหรือการดำเนินการด้านสาธารณสุข จำนวนไม่น้อยกว่าร้อยละ ๒ ของงบประมาณรายจ่ายประจำปีตามข้อบัญญัติ/เทศบัญญัติงบประมาณรายจ่ายประจำปีที่ตั้งไว้	(๕)	๔.๕
๖.๕ โครงการเพื่อการพัฒนาท้องถิ่นที่นำไปจัดหางบประมาณรายจ่ายเกี่ยวกับด้านการศึกษา ศิลปะ ศาสนา วัฒนธรรม จารีต ประเพณี และภูมิปัญญาท้องถิ่น	โครงการพัฒนาท้องถิ่นที่นำไปจัดหางบประมาณรายจ่ายประจำปี ประกอบด้วยโครงการ กิจกรรม ภารกิจ วัตถุประสงค์ วัสดุงานต่างๆ ที่ดำเนินการด้านการศึกษา ศิลปะ ศาสนา วัฒนธรรม จารีตประเพณี และภูมิปัญญาท้องถิ่น จำนวนไม่น้อยกว่าร้อยละ ๒ ของงบประมาณรายจ่ายประจำปีตามข้อบัญญัติ/เทศบัญญัติงบประมาณรายจ่ายประจำปีที่ตั้งไว้	(๕)	๔.๖
๖.๖ โครงการเพื่อการพัฒนาท้องถิ่นที่นำไปจัดหางบประมาณรายจ่ายเกี่ยวกับด้านโครงสร้างพื้นฐาน	โครงการพัฒนาท้องถิ่นที่นำไปจัดหางบประมาณรายจ่ายประจำปี ประกอบด้วยโครงการ กิจกรรม ภารกิจ วัตถุประสงค์ วัสดุงานต่างๆ ที่ดำเนินการด้านโครงสร้างพื้นฐาน หรือการคมนาคม เช่น ก่อสร้าง ปรับปรุง ซ่อมแซมถนน ฯลฯ จำนวนไม่น้อยกว่าร้อยละ ๒ ของงบประมาณรายจ่ายประจำปีตามข้อบัญญัติ/เทศบัญญัติงบประมาณรายจ่ายประจำปีที่ตั้งไว้	(๕)	๕
๖.๗ โครงการพัฒนาท้องถิ่นที่นำไปจัดหางบประมาณรายจ่ายเกี่ยวกับด้านการบริหารจัดการน้ำ	โครงการพัฒนาท้องถิ่นที่นำไปจัดหางบประมาณรายจ่ายประจำปี ประกอบด้วยโครงการ กิจกรรม ภารกิจ วัตถุประสงค์ วัสดุงานต่างๆ ที่ดำเนินการด้านการบริหารจัดการน้ำ เช่น ก่อสร้าง ปรับปรุงแหล่งน้ำ ขุด ตัดตั้ง หรือการบริหารจัดการน้ำรวมถึงน้ำประปา ฯลฯ จำนวนไม่น้อยกว่าร้อยละ ๒ ของงบประมาณรายจ่ายประจำปีตามข้อบัญญัติ/เทศบัญญัติงบประมาณรายจ่ายประจำปีที่ตั้งไว้	(๕)	๕
รวม	๒๐ หลักเกณฑ์/ตัวชี้วัด	๑๐๐	๙๗.๑

3.2.2 การสรุปสถานการณ์การพัฒนา

ความสำเร็จของการขับเคลื่อนแผนพัฒนาท้องถิ่นของเทศบาลนครเชียงใหม่สู่การปฏิบัติขึ้นอยู่กับปัจจัยสำคัญหลายประการ ประกอบด้วย ความชัดเจนของแผนพัฒนาฯ การรับรู้ ความเข้าใจ ความตระหนักถึงภารกิจและความรับผิดชอบร่วมกันของทุกภาคส่วนทั้งภาครัฐ ภาคเอกชน และภาคประชาชน ในท้องถิ่นที่มีต่อการพัฒนาภายใต้ทิศทางที่ได้ร่วมกันกำหนดขึ้น โดยมีระบบและกลไกในการบริหารจัดการท้องถิ่นโดยเริ่มต้นจากแผนสู่การปฏิบัติที่มีการเชื่อมโยงกันในระดับต่างๆ ตั้งแต่การจัดทำแผนชุมชน เพื่อใช้เป็นแนวทางไปสู่ยุทธศาสตร์การจัดทำแผนพัฒนาท้องถิ่นตลอดจนระบบการจัดสรรงบประมาณในเทศบัญญัติงบประมาณที่มีประสิทธิภาพสามารถตอบสนองความต้องการของประชาชนในพื้นที่ได้อย่างถูกต้อง เหมาะสม อย่างต่อเนื่องและเป็นระบบภายใต้ยุทธศาสตร์การจัดทำแผนพัฒนาท้องถิ่นของเทศบาลตำบลสันป่าตองนอกจากจะดำเนินการขับเคลื่อนแผนพัฒนาฯ ตามแนวทางการขับเคลื่อนที่ได้กำหนดในแผนพัฒนาฯ ไว้อย่างเป็นระบบแล้ว จะต้องมีการผลักดันให้ระบบการจัดสรรงบประมาณแบบบูรณาการมีประสิทธิภาพอย่างแท้จริง มีการดำเนินงานร่วมกันของทุกภาคส่วนทั้งภาครัฐ ภาคเอกชน และภาคประชาชนในท้องถิ่น รวมทั้งมีการปรับปรุงระบบการติดตามและประเมินผลแบบมีส่วนร่วมและมีประสิทธิภาพ การดำเนินโครงการมีความสอดคล้องกับเป้าหมายและตัวชี้วัดในระดับผลผลิต ผลลัพธ์ และผลกระทบของการพัฒนาท้องถิ่น โดยมีแนวทางในการขับเคลื่อนแผนพัฒนาท้องถิ่นสู่การปฏิบัติ ดังนี้

1. เสริมสร้างความรู้ความเข้าใจให้ทุกภาคส่วนได้ตระหนักถึงความสำคัญและพร้อมเข้ามามีส่วนร่วมในการผลักดันแผนพัฒนาท้องถิ่นไปสู่การปฏิบัติ

2. การสร้างความเชื่อมโยงระหว่างแผนพัฒนาท้องถิ่นแผนยุทธศาสตร์การพัฒนาจังหวัดเชียงใหม่ และนโยบายรัฐบาล เพื่อนำไปสู่การกำหนดแผนงานโครงการ การระดมทรัพยากร และแนวทางในการมีส่วนร่วมดำเนินการของภาคส่วนต่างๆ รวมทั้งสามารถตอบสนองต่อปัญหาและความต้องการของประชาชนในท้องถิ่นได้อย่างมีประสิทธิภาพ

3. ส่งเสริมการมีส่วนร่วมของภาคเอกชนและประชาชนในการพัฒนาท้องถิ่นในรูปแบบของคณะกรรมการ หรือคณะทำงานเพื่อร่วมกันแก้ไขปัญหาต่างๆ ตลอดจนสร้างช่องทางให้ประชาชนได้มีโอกาสแสดงความคิดเห็นและเข้าร่วมกิจกรรมการพัฒนาอย่างกว้างขวาง โดยเปิดพื้นที่สาธารณะให้ทุกภาคีใช้ประโยชน์ในการจัดเวทีระดมความคิดเห็นในรูปแบบต่างๆ อาทิ การจัดเวทีประชาคม การสานเสวนารวมถึงช่องทางเครือข่ายออนไลน์ สำหรับแลกเปลี่ยนเรียนรู้ ร่วมดำเนินกิจกรรมต่างๆ เพื่อร่วมกันพัฒนาท้องถิ่นต่อไป

4. สนับสนุนให้กลไกประชารัฐมีส่วนร่วมขับเคลื่อนแผนพัฒนาท้องถิ่นของเทศบาลตำบลสันป่าตองสู่การปฏิบัติ ซึ่งการแปลงแผนพัฒนาฯ สู่การปฏิบัติจำเป็นต้องมีการสร้างการทำงานร่วมกันระหว่างภาคส่วนต่างๆ ในรูปของเครือข่ายการพัฒนาทั้งภาครัฐ ภาคเอกชน สถาบันการศึกษา สมาคมวิชาชีพ รวมถึงองค์กรอิสระต่างๆ โดยผ่านกระบวนการเครือข่ายในระดับพื้นที่ เพื่อสร้างพันธมิตรในการกำหนดและขับเคลื่อนแผนพัฒนาท้องถิ่นไปสู่การปฏิบัติร่วมกัน

5. การส่งเสริมความเข้มแข็งให้องค์กรปกครองส่วนท้องถิ่นสามารถดำเนินงานตามภารกิจอย่างมีประสิทธิภาพ โดยการพัฒนาศักยภาพขององค์กรปกครองส่วนท้องถิ่นให้แข็งแกร่ง มีการบริหารจัดการที่คล่องตัว ยืดหยุ่น ลดขั้นตอน และกำหนดกฎระเบียบที่เอื้อให้การดำเนินงานเป็นไปอย่างรวดเร็วและจัดการตนเองได้อย่างเต็มศักยภาพ สามารถคิดและตัดสินใจได้อย่างเต็มที่ในการพัฒนาท้องถิ่น ถ่ายโอนภารกิจและบุคลากรจากส่วนกลางและส่วนภูมิภาคไปสู่ท้องถิ่น และสร้างความชัดเจนในบทบาทภารกิจที่ท้องถิ่น

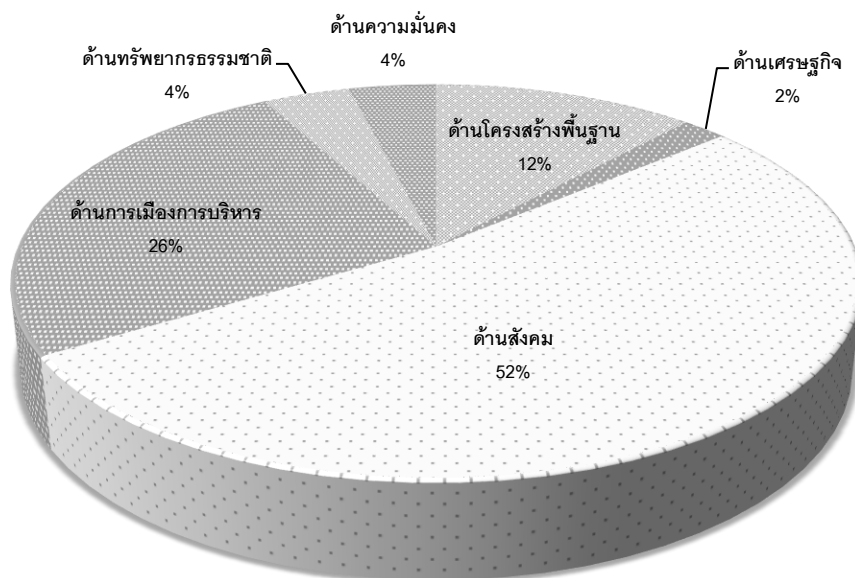
ต้องรายงานการติดตามและประเมินผลแผนพัฒนาท้องถิ่นของเทศบาลตำบลสันป่าตอง ประจำปีงบประมาณ พ.ศ. 2565 (รอบ 6 เดือน)รับผิดชอบ เพิ่มขีดความสามารถให้องค์กรปกครองส่วนท้องถิ่นสามารถปฏิบัติหน้าที่ตอบสนองความต้องการของประชาชนในพื้นที่ ทั้งด้านการบริหารจัดการ ด้านการเงินการคลังท้องถิ่น การแก้ไขปัญหาทุจริตคอร์รัปชัน และการสร้างธรรมาภิบาลในระดับท้องถิ่น

3.2.3 การประเมินผลการนำเข้าแผนพัฒนาท้องถิ่นไปปฏิบัติในเชิงปริมาณ

1. จำนวนโครงการที่บรรจุอยู่ในเทศบัญญัติงบประมาณ จำนวน 101 โครงการ งบประมาณ 24,526,953 บาท

ยุทธศาสตร์	โครงการ	งบประมาณตามเทศบัญญัติ
1.ด้านโครงสร้างพื้นฐาน	12	2,861,200
2.ด้านเศรษฐกิจ	2	25,000
3.ด้านสังคม	53	19,024,735
4.ด้านการเมืองการบริหาร	26	471,000
5.ด้านทรัพยากรธรรมชาติและสิ่งแวดล้อม	4	2,110,000
6.ด้านความมั่นคง	4	35,000
รวม	101	24,526,935

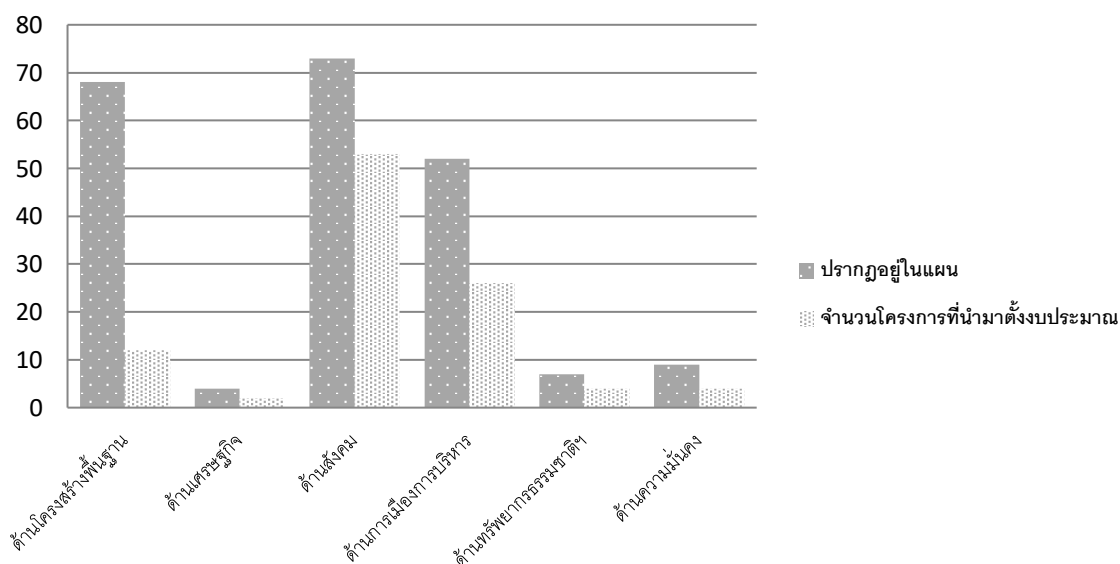
จำนวนโครงการที่บรรจุอยู่ในเทศบัญญัติ



2. ยุทธศาสตร์และจำนวนโครงการที่ปรากฏอยู่ในแผนและจำนวนโครงการที่ได้ปฏิบัติ

ยุทธศาสตร์	จำนวนโครงการ	
	จำนวนโครงการที่ปรากฏอยู่ในแผน	จำนวนโครงการที่นำมาตั้งงบประมาณ
1.ด้านโครงสร้างพื้นฐาน	68	12
2. ด้านเศรษฐกิจ	4	2
3. ด้านสังคม	73	53
4. ด้านการเมืองการบริหาร	52	26
5. ด้านทรัพยากรธรรมชาติและสิ่งแวดล้อม	7	4
6. ด้านความมั่นคง	9	4
รวม	213	101

จำนวนโครงการที่ปรากฏอยู่ในแผนและจำนวนโครงการที่ได้ปฏิบัติ



3. ผลการดำเนินงานตามแผนพัฒนาท้องถิ่น ปีงบประมาณ พ.ศ.2565

ยุทธศาสตร์	แผนพัฒนาทั้งหมด		อนุมัติงบประมาณ		เบิกจ่าย	
	จำนวน	งบประมาณ	จำนวน	งบประมาณ	จำนวน	งบประมาณ
1.ด้านโครงสร้างพื้นฐาน	68	37,733,000	12	2,861,200	2	287,100
2.ด้านเศรษฐกิจ	4	170,000	2	25,000	2	20,520
3.ด้านสังคม	73	20,524,780	53	19,024,735	43	18,129,186
4.ด้านการเมืองการบริหาร	52	1,867,000	26	471,000	9	331,917
5.ด้านทรัพยากรธรรมชาติและสิ่งแวดล้อม	7	2,470,000	4	2,110,000	3	1,958,619
6.ด้านความมั่นคง	9	492,000	4	35,000	1	9,430
รวม	213	63,256,780	101	24,526,935	60	20,736,772

4. การเบิกจ่ายงบประมาณประจำปี พ.ศ.2565

ยุทธศาสตร์	แผนพัฒนาทั้งหมด		โครงการที่แล้วเสร็จ		โครงการที่อยู่ในระหว่างดำเนินการ	
	จำนวน	ร้อยละ	จำนวน	ร้อยละ	จำนวน	ร้อยละ
1.ด้านโครงสร้างพื้นฐาน	68	31.92	2	0.93	10	4.69
2.ด้านเศรษฐกิจ	4	1.88	2	0.93	-	-
3.ด้านสังคม	73	34.27	43	20.18	-	-
4.ด้านการเมืองการบริหาร	52	24.41	9	4.22	-	-
5.ด้านทรัพยากรธรรมชาติและสิ่งแวดล้อม	7	3.29	3	1.40	-	-
6.ด้านความมั่นคง	9	4.23	1	0.46	-	-
รวม	213	100	60	28.12	10	4.69

3.2.4 การประเมินผลการพัฒนาท้องถิ่นไปปฏิบัติในเชิงคุณภาพ

ตามพระราชบัญญัติกำหนดแผนและขั้นตอนการกระจายอำนาจให้แก่องค์กรปกครองส่วนท้องถิ่น พ.ศ.๒๕๔๒ ได้กำหนดให้องค์กรปกครองส่วนท้องถิ่น มีอำนาจและหน้าที่ในการจัดทำแผนพัฒนาท้องถิ่นของตนเอง โดยในการจัดทำแผนพัฒนาขององค์กรปกครองส่วนท้องถิ่นนั้น จะต้องดำเนินการตามระเบียบกระทรวงมหาดไทยว่าด้วยการจัดทำแผนพัฒนาขององค์กรปกครองส่วนท้องถิ่น พ.ศ.๒๕๔๘ และที่แก้ไขเพิ่มเติมถึง(ฉบับที่ ๓) พ.ศ. ๒๕๖๑ ทั้งนี้ แผนพัฒนาท้องถิ่นจะต้องสอดคล้องกับแผนพัฒนาจังหวัด ยุทธศาสตร์การพัฒนาขององค์กรปกครองส่วนท้องถิ่นในเขตจังหวัด แผนพัฒนาอำเภอ แผนพัฒนาตำบล แผนพัฒนาหมู่บ้านหรือแผนชุมชนอันมีลักษณะเป็นการกำหนดรายละเอียดแผนงาน ดังนั้น จึงต้องมีการกำหนดยุทธศาสตร์การพัฒนาขององค์กรปกครองส่วนท้องถิ่นในเขตจังหวัดขึ้น ตามกระบวนการพิจารณาจากประชาคมท้องถิ่นระดับจังหวัด ร่วมกับคณะกรรมการพัฒนาองค์การบริหารส่วนจังหวัด คณะกรรมการประสานแผนพัฒนาท้องถิ่นระดับจังหวัด ผู้แทนองค์กรปกครองส่วนท้องถิ่นในเขตจังหวัด ร่วมกันจัดทำ ทบทวน หรือเปลี่ยนแปลงยุทธศาสตร์การพัฒนาขององค์กรปกครองส่วนท้องถิ่นในเขตจังหวัด เพื่อให้การจัดทำแผนพัฒนาขององค์กรปกครองส่วนท้องถิ่นเกิดประสิทธิภาพ ประสิทธิผล โดยนำยุทธศาสตร์การพัฒนาขององค์กรปกครองส่วนท้องถิ่นในเขตจังหวัดไปใช้เป็นแนวทางในการจัดทำแผนพัฒนาท้องถิ่นของตนเองได้ต่อไป และเพื่อให้สามารถบูรณาการกับแผนพัฒนาจังหวัดแผนปฏิบัติการราชการประจำปีของจังหวัดและตอบสนองความต้องการของประชาชนอันจะนำไปสู่การดำเนินงานงบประมาณ ที่มีประสิทธิภาพในท้องถิ่นได้อย่างแท้จริง เป็นเครื่องมือในการพัฒนาท้องถิ่นให้เข้มแข็ง เกิดประโยชน์สูงสุดต่อประชาชนในท้องถิ่น

แบบที่ 1 การกำกับการจัดทำแผนพัฒนาท้องถิ่นขององค์กรปกครองส่วนท้องถิ่น

คำชี้แจง : แบบที่ 1 เป็นแบบประเมินตนเองในการจัดทำยุทธศาสตร์ขององค์กรปกครองส่วนท้องถิ่น โดย
จะทำการ ประเมินและรายงานทุกๆ ครั้งหลังจากที่เทศบาลตำบลสันป่าตองได้ประกาศใช้
แผนพัฒนาท้องถิ่นแล้ว

ชื่อ องค์กรปกครองส่วนท้องถิ่น เทศบาลตำบลสันป่าตอง อำเภอสันป่าตอง จังหวัดเชียงใหม่

ประเด็นการประเมิน	มี การดำเนินงาน	ไม่มี การดำเนินงาน
ส่วนที่ ๑ คณะกรรมการพัฒนาท้องถิ่น	✓	
๑. มีการจัดตั้งคณะกรรมการพัฒนาท้องถิ่นเพื่อจัดทำแผนพัฒนาท้องถิ่น	✓	
๒. มีการจัดประชุมคณะกรรมการพัฒนาท้องถิ่นเพื่อจัดทำแผนพัฒนาท้องถิ่น	✓	
๓. มีการจัดประชุมอย่างต่อเนื่อง	✓	
๔. มีการจัดตั้งคณะกรรมการสนับสนุนการจัดทำแผนพัฒนาท้องถิ่น	✓	
๕. มีการจัดประชุมคณะกรรมการสนับสนุนการจัดทำแผนพัฒนาท้องถิ่น	✓	
๖. มีคณะกรรมการพัฒนาท้องถิ่นและประชาคมท้องถิ่นพิจารณาร่างแผนยุทธศาสตร์การพัฒนา	✓	
ส่วนที่ ๒ การจัดทำแผนพัฒนาท้องถิ่น	✓	
๗. มีการรวบรวมข้อมูลและปัญหาความสำคัญของท้องถิ่นมาจัดทำฐานข้อมูล	✓	
๘. มีการเปิดโอกาสให้ประชาชนเข้ามามีส่วนร่วมในการจัดทำแผน	✓	
๙. มีการวิเคราะห์ศักยภาพของท้องถิ่น (SWOT) เพื่อประเมินสถานการณ์การพัฒนาท้องถิ่น	✓	
๑๐. มีการกำหนดวิสัยทัศน์และภารกิจหลักการพัฒนาท้องถิ่นที่สอดคล้องกับศักยภาพของท้องถิ่น	✓	
๑๑. มีการกำหนดวิสัยทัศน์และภารกิจหลักการพัฒนาท้องถิ่นที่สอดคล้องกับยุทธศาสตร์จังหวัด	✓	
๑๒. มีการกำหนดจุดมุ่งหมายเพื่อการพัฒนาที่ยั่งยืน	✓	
๑๓. มีการกำหนดเป้าหมายการพัฒนาท้องถิ่น	✓	
๑๔. มีการกำหนดยุทธศาสตร์การพัฒนาและแนวทางการพัฒนา	✓	
๑๕. มีการกำหนดยุทธศาสตร์ที่สอดคล้องกับยุทธศาสตร์ของจังหวัด	✓	
๑๖. มีการอนุมัติและประกาศใช้แผนยุทธศาสตร์	✓	
๑๗. มีการจัดทำบัญชีกลุ่มโครงการในแผนยุทธศาสตร์	✓	
๑๘. มีการกำหนดรูปแบบการติดตามและประเมินผลแผนยุทธศาสตร์	✓	

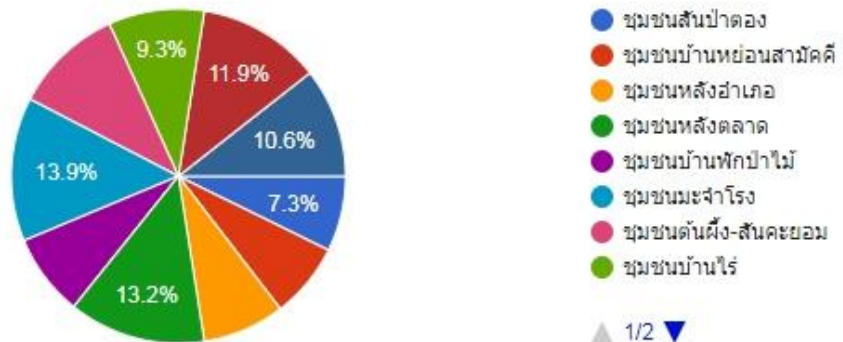
3.3 การวิเคราะห์เชิงปริมาณ

3.3.1 ข้อมูลทั่วไปของผู้ตอบแบบสอบถาม/สัมภาษณ์

โดยการสำรวจความคิดเห็นของประชาชนที่อาศัยอยู่ในเขตเทศบาล ด้วยวิธีการสุ่มเก็บข้อมูลจากประชาชนในชุมชน โดยการสแกนคิวอาร์โค้ดเพื่อตอบแบบสอบถามจากทุกชุมชน โดยกรอกชุมชนละไม่น้อยกว่า 10 คน (รวมผู้ตอบแบบสอบถามทั้งหมด 151 คน)

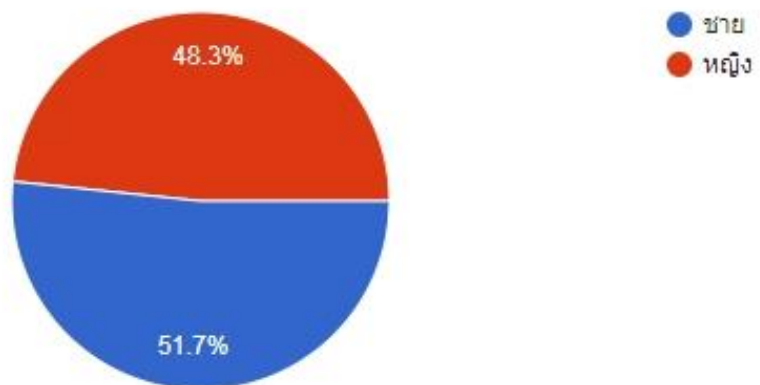
ส่วนที่ 1 ข้อมูลทั่วไป (ชุมชน)

คำตอบ 151 ข้อ



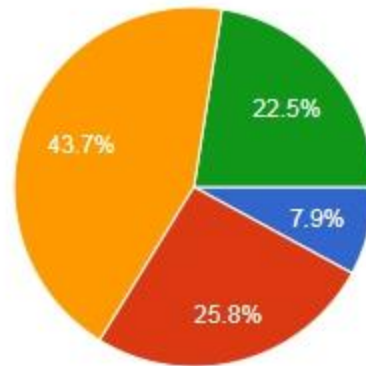
ส่วนที่ 1 ข้อมูลทั่วไป (เพศ)

คำตอบ 151 ข้อ



ส่วนที่ 1 ข้อมูลทั่วไป (อายุ)

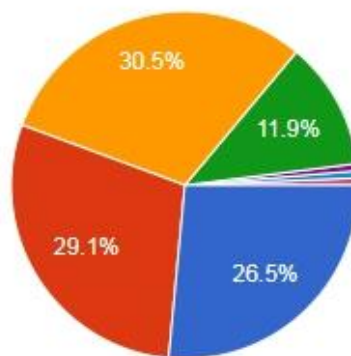
คำตอบ 151 ข้อ



- ต่ำกว่า 20 ปี
- 20 - 40 ปี
- 41 - 60 ปี
- มากกว่า 60 ปี

ส่วนที่ 1 ข้อมูลทั่วไป (การศึกษา)

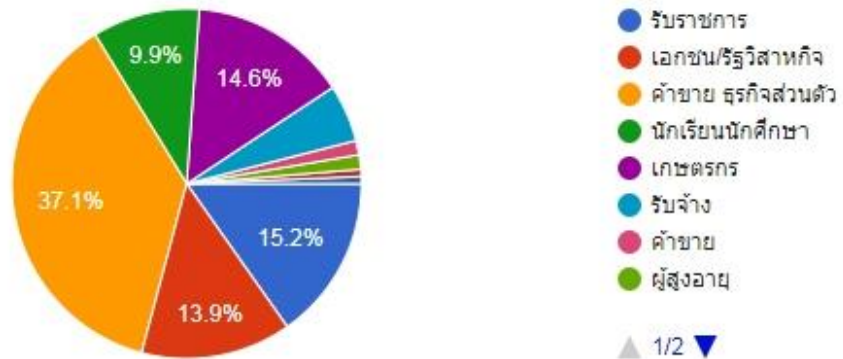
คำตอบ 151 ข้อ



- ประถมศึกษา
- มัธยมศึกษาหรือเทียบเท่า
- ปริญญาตรี
- สูงกว่าปริญญาตรี
- ปวส.
- ปวช.
- สูงอายุ

ส่วนที่ 1 ข้อมูลทั่วไป (อาชีพหลัก)

ค่าตอบ 151 ข้อ



อาชีพของผู้กรอกแบบประเมิน

รับราชการ 15.2 %	เอกชน/รัฐวิสาหกิจ 13.9 %	ค้าขาย/ธุรกิจส่วนตัว 37.1 %
นักเรียน/นักศึกษา 9.9 %	เกษตกร 14.6 %	อื่นๆ 9.3 %

ส่วนที่ 2 ความพึงพอใจต่อผลการดำเนินงานของเทศบาลตำบลสันป่าตอง

ผลการประเมินความพึงพอใจต่อการดำเนินงานแยกตามยุทธศาสตร์

ด้านโครงสร้างพื้นฐาน

ประเด็น	คะแนนความพึงพอใจ (เต็ม 10 คะแนน)
1) มีการเปิดโอกาสให้ประชาชนมีส่วนร่วมในการเสนอโครงการ/กิจกรรม	6.63
2) มีการประชาสัมพันธ์ เปิดโอกาสให้ประชาชนรับรู้ข้อมูลและแสดงความคิดเห็นของโครงการ	6.98
3) มีการรายงานผลการดำเนินงานและเปิดโอกาสให้ประชาชนตรวจสอบโครงการ	7.41
4) การดำเนินงานเป็นไปตามระยะเวลาที่กำหนด	7.13
5) ผลการดำเนินโครงการ/กิจกรรมนำไปสู่การแก้ไขปัญหาของประชาชนในท้องถิ่น	7.64
6) ประโยชน์ที่ประชาชนได้รับจากการดำเนินโครงการ/กิจกรรม	7.62
ภาพรวม	7.23

ด้านเศรษฐกิจ

ประเด็น	คะแนนความพึงพอใจ (เต็ม 10 คะแนน)
1) มีการเปิดโอกาสให้ประชาชนมีส่วนร่วมในการเสนอโครงการ/กิจกรรม	6.09
2) มีการประชาสัมพันธ์ เปิดโอกาสให้ประชาชนรับรู้ข้อมูลและแสดงความคิดเห็นของโครงการ	6.70
3) มีการรายงานผลการดำเนินงานและเปิดโอกาสให้ประชาชนตรวจสอบโครงการ	7.34
4) การดำเนินงานเป็นไปตามระยะเวลาที่กำหนด	6.91
5) ผลการดำเนินโครงการ/กิจกรรมนำไปสู่การแก้ไขปัญหาของประชาชนในท้องถิ่น	7.62
6) ประโยชน์ที่ประชาชนได้รับจากการดำเนินโครงการ/กิจกรรม	7.33
ภาพรวม	7.00

ด้านสังคม

ประเด็น	คะแนนความพึงพอใจ (เต็ม 10 คะแนน)
1) มีการเปิดโอกาสให้ประชาชนมีส่วนร่วมในการเสนอโครงการ/กิจกรรม	6.14
2) มีการประชาสัมพันธ์ เปิดโอกาสให้ประชาชนรับรู้ข้อมูลและแสดงความคิดเห็นของโครงการ	7.19
3) มีการรายงานผลการดำเนินงานและเปิดโอกาสให้ประชาชนตรวจสอบโครงการ	7.70
4) การดำเนินงานเป็นไปตามระยะเวลาที่กำหนด	7.47
5) ผลการดำเนินโครงการ/กิจกรรมนำไปสู่การแก้ไขปัญหาของประชาชนในท้องถิ่น	7.56
6) ประโยชน์ที่ประชาชนได้รับจากการดำเนินโครงการ/กิจกรรม	7.74
ภาพรวม	7.30

ด้านการเมืองการบริหาร

ประเด็น	คะแนนความพึงพอใจ (เต็ม 10 คะแนน)
1) มีการเปิดโอกาสให้ประชาชนมีส่วนร่วมในการเสนอโครงการ/กิจกรรม	6.44
2) มีการประชาสัมพันธ์ เปิดโอกาสให้ประชาชนรับรู้ข้อมูลและแสดงความคิดเห็นของโครงการ	6.85
3) มีการรายงานผลการดำเนินงานและเปิดโอกาสให้ประชาชนตรวจสอบโครงการ	7.21
4) การดำเนินงานเป็นไปตามระยะเวลาที่กำหนด	7.29
5) ผลการดำเนินโครงการ/กิจกรรมนำไปสู่การแก้ไขปัญหาของประชาชนในท้องถิ่น	7.70
6) ประโยชน์ที่ประชาชนได้รับจากการดำเนินโครงการ/กิจกรรม	7.77
ภาพรวม	7.21

ด้านทรัพยากรธรรมชาติและสิ่งแวดล้อม

ประเด็น	คะแนนความพึงพอใจ (เต็ม 10 คะแนน)
1) มีการเปิดโอกาสให้ประชาชนมีส่วนร่วมในการเสนอโครงการ/กิจกรรม	6.55
2) มีการประชาสัมพันธ์ เปิดโอกาสให้ประชาชนรับรู้ข้อมูลและแสดงความคิดเห็นของโครงการ	7.15
3) มีการรายงานผลการดำเนินงานและเปิดโอกาสให้ประชาชนตรวจสอบโครงการ	7.19
4) การดำเนินงานเป็นไปตามระยะเวลาที่กำหนด	7.42
5) ผลการดำเนินโครงการ/กิจกรรมนำไปสู่การแก้ไขปัญหาของประชาชนในท้องถิ่น	7.72
6) ประโยชน์ที่ประชาชนได้รับจากการดำเนินโครงการ/กิจกรรม	7.58
ภาพรวม	7.27

ด้านความมั่นคง

ประเด็น	คะแนนความพึงพอใจ (เต็ม 10 คะแนน)
1) มีการเปิดโอกาสให้ประชาชนมีส่วนร่วมในการเสนอโครงการ/กิจกรรม	6.24
2) มีการประชาสัมพันธ์ เปิดโอกาสให้ประชาชนรับรู้ข้อมูลและแสดงความคิดเห็นของโครงการ	7.17
3) มีการรายงานผลการดำเนินงานและเปิดโอกาสให้ประชาชนตรวจสอบโครงการ	7.29
4) การดำเนินงานเป็นไปตามระยะเวลาที่กำหนด	7.34
5) ผลการดำเนินโครงการ/กิจกรรมนำไปสู่การแก้ไขปัญหาของประชาชนในท้องถิ่น	7.66
6) ประโยชน์ที่ประชาชนได้รับจากการดำเนินโครงการ/กิจกรรม	7.46
ภาพรวม	7.19

ความพึงพอใจต่อผลการดำเนินงานของเทศบาลตำบลสันป่าตองในภาพรวม

ประเด็น	พอใจ มาก	พอใจ	ไม่ พอใจ
1) มีการเปิดโอกาสให้ประชาชนมีส่วนร่วมในการเสนอโครงการ/กิจกรรม	61.6	35.8	2.6
2) มีการประชาสัมพันธ์ เปิดโอกาสให้ประชาชนรับรู้ข้อมูลและแสดงความคิดเห็นของโครงการ	47.7	46.4	6
3) มีการรายงานผลการดำเนินงานและเปิดโอกาสให้ประชาชนตรวจสอบโครงการ	47	43.7	9.3
4) การดำเนินงานเป็นไปตามระยะเวลาที่กำหนด	48.3	45.41	6.6
5) ผลการดำเนินโครงการ/กิจกรรมนำไปสู่การแก้ไขปัญหาของประชาชนในท้องถิ่น	49	7	9.3
6) ประโยชน์ที่ประชาชนได้รับจากการดำเนินโครงการ/กิจกรรม	45.7	42.4	11.9
รวม	49.88	42.5	7.61

ส่วนที่ 4

สรุปผลการพัฒนาท้องถิ่นในภาพรวม

4.1 สรุปผล

เทศบาลตำบลสันป่าตองมีโครงการที่บรรจุอยู่ในพัฒนาท้องถิ่น พ.ศ.2561-2565 เฉพาะใน ปีงบประมาณ พ.ศ.2565 จำนวน 213 โครงการ โครงการที่บรรจุอยู่ในเทศบัญญัติงบประมาณรายจ่าย พ.ศ. 2565 จำนวน 101 โครงการ หรือคิดเป็นร้อยละ 47.41 โครงการที่ดำเนินการแล้วเสร็จและได้มีการเบิกจ่ายไปแล้วจำนวน 60 โครงการ คิดเป็นร้อยละ 28.12

1. ยุทธศาสตร์การพัฒนาด้านโครงสร้างพื้นฐาน มีโครงการที่บรรจุอยู่ในแผนพัฒนาท้องถิ่น เฉพาะปี พ.ศ.2565 จำนวนทั้งสิ้น 68 โครงการ เป็นโครงการที่ดำเนินการแล้วเสร็จ จำนวน 2 โครงการ คิดเป็นร้อยละ 0.93 อยู่ระหว่างดำเนินโครงการ 10 โครงการ คิดเป็นร้อยละ 4.69

2. ยุทธศาสตร์การพัฒนาด้านเศรษฐกิจ มีโครงการที่บรรจุอยู่ในแผนพัฒนาท้องถิ่น เฉพาะปี พ.ศ.2565 จำนวนทั้งสิ้น จำนวน 4 โครงการ เป็นโครงการที่ดำเนินการแล้วเสร็จจำนวน 2 โครงการ คิดเป็นร้อยละ 0.93

3. ยุทธศาสตร์การพัฒนาด้านสังคม มีโครงการที่บรรจุอยู่ในแผนพัฒนาท้องถิ่นเฉพาะปี พ.ศ.2565 จำนวนทั้งสิ้น 73 โครงการ คิดเป็นร้อยละ 34.27 ดำเนินการแล้วเสร็จจำนวน 43 โครงการ คิดเป็นร้อยละ 20.18

4. ยุทธศาสตร์ด้านการเมืองการบริหาร มีโครงการที่บรรจุอยู่ในแผนพัฒนาท้องถิ่น เฉพาะปี พ.ศ.2565 จำนวนทั้งสิ้น 52 โครงการ คิดเป็นร้อยละ 24.41 ดำเนินการแล้วเสร็จ 9 โครงการ คิดเป็น ร้อยละ 4.22

5. ยุทธศาสตร์ด้านทรัพยากรธรรมชาติและสิ่งแวดล้อม มีโครงการที่บรรจุอยู่ในแผนพัฒนา ท้องถิ่น เฉพาะปี พ.ศ.2565 จำนวนทั้งสิ้น 7 โครงการ คิดเป็นร้อยละ 3.29 ดำเนินการแล้วเสร็จ 3 โครงการ คิดเป็นร้อยละ 1.40

6. ยุทธศาสตร์ด้านความมั่นคง มีโครงการที่บรรจุอยู่ในแผนพัฒนาท้องถิ่น เฉพาะปี พ.ศ.2565 จำนวนทั้งสิ้น 9 โครงการ ดำเนินการแล้วเสร็จ 1 โครงการ คิดเป็นร้อยละ 0.46

4.2 ปัญหา และอุปสรรคในการปฏิบัติงาน

ปัญหาของประชาชนที่ต้องการให้เทศบาลฯ ดำเนินการแก้ไขปัญหาที่มีมากขึ้น แต่งบประมาณ ที่เทศบาลฯ จัดเก็บได้เองและที่ได้รับจัดสรรจากส่วนกลางมีค่อนข้างน้อย ด้วยข้อจำกัดของงบประมาณ และภาระค่าใช้จ่ายประจำ ทำให้เทศบาลฯ ไม่สามารถนำโครงการ/กิจกรรมจากแผนพัฒนาท้องถิ่นสู่การ การปฏิบัติได้อย่างเต็มที่ ความสำเร็จของโครงการในภาพรวมจึงไม่เป็นไปตามแผนการดำเนินงานที่ได้ กำหนดไว้

4.3 ข้อเสนอแนะ

1. หน่วยงาน ที่รับผิดชอบโครงการ/กิจกรรมควรมีการสรุปผลการดำเนินโครงการ และการติดตามประเมินผลโครงการอย่างสม่ำเสมอเพื่อให้ผู้บริหารเทศบาลฯ ได้รับทราบถึงปัญหาและอุปสรรคของการดำเนินโครงการ เพื่อใช้เป็นข้อมูลว่าเทศบาลฯ ควรจะดำเนินการต่อไปหรือไม่ หรือต้องปรับปรุงอะไรบ้างในการดำเนินโครงการครั้งต่อไป

2. การจัดทำแผนงานโครงการและการทบทวนแผนพัฒนาท้องถิ่นในแต่ละปี กับการตั้งงบประมาณรายจ่ายประจำปี และการนำแผนงาน/โครงการไปสู่การปฏิบัติ ควรจะมีความใกล้เคียงกันทั้งในเรื่องของจำนวนโครงการ และงบประมาณ เพื่อให้การพัฒนาท้องถิ่นเป็นไปอย่างมีประสิทธิภาพและบรรลุเป้าหมายที่ได้กำหนดไว้

3. การกำหนดโครงการในแต่ละยุทธศาสตร์ ควรพิจารณาความสำคัญของปัญหาและความจำเป็นที่ต้องเร่งแก้ไขปัญหาให้กับประชาชนในพื้นที่ รวมถึงการจัดสรรงบประมาณควรใช้ในโครงการที่มีความจำเป็นเร่งด่วนก่อน

4. การติดตามผลการดำเนินงานถือเป็นเรื่องสำคัญในการดำเนินโครงการ/กิจกรรม แต่ที่ผ่านมาพบว่า หน่วยงานผู้รับผิดชอบโครงการให้ความสำคัญในการดำเนินการติดตามผลการดำเนินโครงการค่อนข้างน้อยและไม่เป็นรูปธรรมที่ชัดเจนทำให้ผู้บริหารเทศบาลฯ ไม่ได้รับทราบถึงปัญหาในการปฏิบัติงานของเจ้าหน้าที่ผู้รับผิดชอบโครงการ จึงทำให้โครงการไม่เป็นไปตามแผนหรือมีประสิทธิภาพค่อนข้างน้อย

ผลการดำเนินงานตามแผนพัฒนาท้องถิ่นห้าปี (พ.ศ.2561-2565)
ปีงบประมาณ พ.ศ.2565 ครั้งที่ 2 ระหว่างเดือนตุลาคม 2564-กันยายน 2565
ยุทธศาสตร์ด้านโครงสร้างพื้นฐาน

ที่	โครงการ/กิจกรรม	งบประมาณ ตั้งจ่าย/บาท	สถานะ			งบประมาณที่ เบิกจ่าย/บาท	หน่วย ดำเนินการ
			ดำเนิน การแล้ว	ระหว่าง ดำเนินการ	ไม่ได้ ดำเนินการ		
1	โครงการก่อสร้างถนน คสล.ซอยข้างบ้านนายเฉลิม (หน้าวัดสันป่าตอง)	113,000	✓	-	-	112,500	กองช่าง
2	โครงการก่อสร้างรางระบายน้ำ คสล.ซอย 1/1 จากปากซอยถึงลำเหมืองป่าจู้	390,000	-	-	✓	0	กองช่าง
3	โครงการก่อสร้างรางระบายน้ำ คสล.แบบฝาปิด (ซอยข้างวัดร่องสร้าง)	386,000	-	-	✓	0	กองช่าง
4	โครงการก่อสร้างรางระบายน้ำ คสล.จากร้านลาบไก่ ถึงบ้านนางแก้ว บุญมา	326,000	-	-	✓	0	กองช่าง
5	โครงการก่อสร้างรางระบายน้ำ คสล.ซอย 6 หมู่ 1 ต.ยูหว้า	372,000	-	-	✓	0	กองช่าง
6	โครงการจัดหาแหล่งน้ำเพื่อป้องกันและบรรเทา สาธารณภัย (ภายในพื้นที่ 19 ไร่)	473,000	-	-	✓	0	กองช่าง
7	โครงการต่อเติมศาลาอเนกประสงค์ข้างลานขยะ	203,000	-	-	✓	0	กองช่าง
8	โครงการปรับปรุงผิวจราจรแบบ Over-lay ด้วยแอสฟัลท์ติกคอนกรีต ถนนข้างวัดป่าลาน	175,000	✓	-	-	174,600	กองช่าง
9	โครงการปรับเปลี่ยนท่อ คสล.พร้อมเปลี่ยน ฝารางเหมือน (ฝาเหล็ก)	103,200	-	-	✓	0	กองช่าง
10	โครงการวางท่อพร้อมบ่อพักหลังร้านธนวัฒน์ผ้าเบรก (ต่อจากเดิม)	194,000	-	-	✓	0	กองช่าง
11	โครงการเสริมขอบฝารางระบายน้ำจากแยกจิตรช่าง ถึงร้านจัดแจ้งแปงงามและบ้านเช่าคุณศิริพงษ์	59,000	-	-	✓	0	กองช่าง
12	โครงการเสริมขอบรางระบายน้ำถนนสายหลัก ในชุมชนมะจำโรง	67,000	-	-	✓	0	กองช่าง
รวม		2,861,200				287,100	

ยุทธศาสตร์ด้านพัฒนาเศรษฐกิจ

ที่	โครงการ/กิจกรรม	งบประมาณ ตั้งจ่าย/บาท	สถานะ			งบประมาณที่ เบิกจ่าย/บาท	หน่วย ดำเนินการ
			ดำเนิน การแล้ว	ระหว่าง ดำเนินการ	ไม่ได้ ดำเนินการ		
1	โครงการส่งเสริมอาชีพตามแนวเศรษฐกิจพอเพียง	20,000	✓	-	-	19,995	สำนักปลัด
2	โครงการอนุรักษ์พันธุกรรมพืชอันเนื่องมาจากพระราชดำริ	5,000	✓	-	-	525	สำนักปลัด
รวม		25,000				20,520	

ยุทธศาสตร์ด้านพัฒนาสังคม

ที่	โครงการ/กิจกรรม	งบประมาณ ตั้งจ่าย/บาท	สถานะ			งบประมาณที่ เบิกจ่าย/บาท	หน่วย ดำเนินการ
			ดำเนิน การแล้ว	ระหว่าง ดำเนินการ	ไม่ได้ ดำเนินการ		
1	เบี้ยยังชีพผู้สูงอายุ	8,539,200	✓	-	-	8,078,700	สำนักปลัด
2	เบี้ยยังชีพความพิการ	1,442,400	✓	-	-	1,374,400	สำนักปลัด
3	เบี้ยยังชีพผู้ป่วยเอดส์	78,000	✓	-	-	78,000	สำนักปลัด
4	ค่าอาหารเสริม (นม) รร.สุวรรณราษฎร์	2,446,988	✓	-	-	2,321,606	กองการศึกษา
5	ค่าอาหารเสริม (นม) รร.วัดช่างกระตาศ	59,402	✓	-	-	64,303	กองการศึกษา
6	โครงการอาหารกลางวัน (รร.สุวรรณราษฎร์)	5,363,400	✓	-	-	5,344,500	กองการศึกษา
7	โครงการอาหารกลางวัน (รร.วัดช่างกระตาศ)	130,200	✓	-	-	127,050	กองการศึกษา
8	อุดหนุนโครงการส่งเสริมการเล่นดนตรีไทย (รร.สุวรรณราษฎร์)	5,000	✓	-	-	5,000	กองการศึกษา
9	โครงการสืบสานภูมิปัญญาท้องถิ่น (รร.วัดช่างกระตาศ)	5,000	✓	-	-	5,000	กองการศึกษา
10	โครงการงานสืบสานชาติพันธุ์ ตำนานศิลป์ ถิ่นสันป่าตอง	5,000	✓	-	-	5,000	กองการศึกษา
11	โครงการส่งเสริมอนุรักษ์วัฒนธรรมประเพณีท้องถิ่น สร้างภูมิคุ้มกันในมิติวัฒนธรรม	5,000	✓	-	-	5,000	กองการศึกษา
12	โครงการบรรพชาสามเณรภาคฤดูร้อน เฉลิมพระเกียรติสมเด็จพระเทพฯ วัดร้องสำราญ	5,000	✓	-	-	5,000	กองการศึกษา
13	โครงการบรรพชาสามเณรภาคฤดูร้อน เฉลิมพระเกียรติสมเด็จพระเทพฯ (วัดสันคะยอม)	5,000	-	-	✓	0	กองการศึกษา
14	โครงการประเพณีสงกรานต์น้ำพระธาตุเจดีย์ (วัดสันป่าตอง)	5,000	-	-	✓	0	กองการศึกษา
15	โครงการเยาวชนไม่ห่างไกลวัด (วัดร้องสำราญ)	5,000	-	-	✓	0	กองการศึกษา

ที่	โครงการ/กิจกรรม	งบประมาณ ตั้งจ่าย/บาท	สถานะ			งบประมาณที่ เบิกจ่าย/บาท	หน่วย ดำเนินการ
			ดำเนินการ แล้ว	ระหว่าง ดำเนินการ	ไม่ได้ ดำเนินการ		
16	โครงการสร้งน้ำพระธาตุ (วัดกลางทุ่ง)	5,000	✓	-	-	5,000	กองการศึกษา
17	โครงการสร้งน้ำพระธาตุ (วัดช่างกระตาศ)	5,000	✓	-	-	5,000	กองการศึกษา
18	โครงการสร้งน้ำพระอุโบสถ (วัดร้องสำน)	5,000	✓	-	-	5,000	กองการศึกษา
19	โครงการอบรมคุณธรรมจริยธรรม (วัดสันคะยอม)	5,000	-	-	✓	0	กองการศึกษา
20	โครงการอบรมจริยธรรมและสร้งน้ำเจดีย์ (วัดศรีอรุณ)	5,000	✓	-	-	5,000	กองการศึกษา
21	โครงการเรียนรู้สู่โลกกว้างอนุบาลวัยใส	15,000	-	-	✓	0	กองการศึกษา
22	โครงการสนับสนุนค่าใช้จ่ายการบริหารสถานศึกษา	174,380	✓	-	-	175,440	กองการศึกษา
23	โครงการพ่อแม่ ตัวอย่าง	5,000	-	-	✓	0	กองการศึกษา
24	โครงการส่งเสริมทำนุบำรุงศาสนา	10,000	✓	-	-	10,930	กองการศึกษา
25	โครงการส่งเสริมประเพณีวัฒนธรรม	40,000	✓	-	-	39,153	กองการศึกษา
26	โครงการส่งเสริมกิจกรรมผู้สูงอายุ	40,000	✓	-	-	38,765	สำนักปลัด
27	โครงการแข่งขันกีฬาเพื่อสุขภาพ	20,000	-	-	✓	0	กองการศึกษา
28	โครงการส่งเสริมศิลปะและภูมิปัญญาท้องถิ่นให้เด็กและ เยาวชน	15,000	-	-	✓	0	กองการศึกษา
29	โครงการพัฒนาเด็กและเยาวชน	20,000	✓	-	-	73,190	กองการศึกษา
30	โครงการจัดงานวันเด็ก	30,000	-	-	✓	0	กองการศึกษา
31	โครงการทะเบียนราษฎรชาวบ้าน	5,000	✓	-	-	4,800	กองการศึกษา
32	โครงการควบคุมโรคพิษสุนัขบ้า	50,000	✓	-	-	46,852	กองสาธารณสุข
33	โครงการบริการการแพทย์ฉุกเฉิน	25,000	✓	-	-	24,970	กองสาธารณสุข
34	โครงการเฝ้าระวังป้องกันโรคติดต่อ	50,000	-	-	✓	0	กองสาธารณสุข
35	โครงการสร้างสุขภาพ ป้องกันภาวะแทรกซ้อน กลุ่มเสี่ยงและกลุ่มโรค NCD (รพ.สันป่าตอง)	36,332.55	✓	-	-	16,175	กองทุน หลักประกัน สุขภาพ
36	โครงการเฝ้าระวังและสร้างเครือข่ายแกนนำสุขภาพใน การดูแลผู้ป่วยวัณโรคในชุมชน	12,760	✓	-	-	12,760	กองทุน หลักประกัน สุขภาพ
37	โครงการรณรงค์คัดกรองมะเร็งปากมดลูกและมะเร็ง เต้านมประจำปีงบประมาณ 2565	18,030	✓	-	-	18,030	กองทุน หลักประกัน สุขภาพ
38	โครงการเฝ้าระวังและค้นหาผู้ป่วยวัณโรคในชุมชน (รพ สต.บ้านสบหาร)	12,660	✓	-	-	10,260	กองทุน หลักประกัน สุขภาพ
39	โครงการแก้ไขปัญหามะเร็งทิวโชนากาเรียนโรงเรียน (รร.สุวรรณราษฎร์)	33,720	✓	-	-	33,720	กองทุน หลักประกัน สุขภาพ
40	โครงการเฝ้าระวังป้องกันและควบคุมโรคติดต่อ วัณโรค โรน้า 2019 ระลอกใหม่ (รร.ช่างกระตาศ)	6,150	✓	-	-	6,150	กองทุน หลักประกัน สุขภาพ
41	โครงการชุมชนช่างกระตาศลดเค็ม ลดความดัน	4,656	✓	-	-	4,656	กองทุน หลักประกัน สุขภาพ

ที่	โครงการ/กิจกรรม	งบประมาณ ตั้งจ่าย/บาท	สถานะ			งบประมาณที่ เบิกจ่าย/บาท	หน่วย ดำเนินการ
			ดำเนินการ แล้ว	ระหว่าง ดำเนินการ	ไม่ได้ ดำเนินการ		
42	โครงการชุมชนป่าลานลดเค็ม ลดความดัน	4,522	✓	-	-	4,522	กองทุน หลักประกัน สุขภาพ
43	โครงการชุมชนบ้านไร่ลดเค็ม ลดความดัน	4,589	✓	-	-	4,589	กองทุน หลักประกัน สุขภาพ
44	โครงการชุมชนร่วมใจป้องกันภัยโรคไข้เลือดออก	76,970	✓	-	-	71,250	กองทุน หลักประกัน สุขภาพ
45	โครงการส่งเสริมการออกกำลังกายผู้สูงอายุด้วยการเดิน ลีลาศ (รร.ผู้สูงอายุ)	26,260	✓	-	-	10,660	กองทุน หลักประกัน สุขภาพ
46	โครงการส่งเสริมสุขภาพผู้สูงอายุด้วยภูมิปัญญาท้องถิ่น (รร.ผู้สูงอายุ)	26,260	✓	-	-	26,260	กองทุน หลักประกัน สุขภาพ
47	โครงการเต้นแอโรบิค	14,010	✓	-	-	14,010	กองทุน หลักประกัน สุขภาพ
48	โครงการศูนย์เด็กเล็กปลอดโรค ป้องกันโรคติดต่อ	10,900	✓	-	-	10,900	กองทุน หลักประกัน สุขภาพ
49	โครงการส่งเสริมพัฒนาการสมวัย สุขภาพอนามัยใน เด็กปฐมวัย	8,260	✓	-	-	8,260	กองทุน หลักประกัน สุขภาพ
50	โครงการเฝ้าระวังป้องกันและควบคุมโรคไวรัส โควิด 2019 (รพสต.สหหาร)	10,205	✓	-	-	10,205	กองทุน หลักประกัน สุขภาพ
51	โครงการจัดการความรู้เพื่อลดภาวะแทรกซ้อนโรคเรื้อรัง โดยการมีส่วนร่วมของผู้ป่วยปี 2565	3,760	✓	-	-	3,760	กองทุน หลักประกัน สุขภาพ
52	โครงการกินอยู่ปลอดภัยใส่ใจสุขภาพด้วยภูมิปัญญาไทย	15,360	✓	-	-	15,360	กองทุน หลักประกัน สุขภาพ
53	โครงการศูนย์ฟื้นฟูสมรรถภาพชุมชนเทศบาลตำบล สันป่าตอง	75,360	✓	-	-	0	กองทุน หลักประกัน สุขภาพ
รวม		19,024,735				18,129,186	

ยุทธศาสตร์ด้านการเมืองการบริหาร

ที่	โครงการ/กิจกรรม	งบประมาณ ตั้งจ่าย/บาท	สถานะ			งบประมาณที่ เบิกจ่าย/บาท	หน่วย ดำเนินการ
			ดำเนิน การแล้ว	ระหว่าง ดำเนินการ	ไม่ได้ ดำเนินการ		
1	โครงการจัดงานวันเทศบาล/วันท้องถิ่น	5,000	✓	-	-	26,330	สำนักปลัด
2	โครงการจัดทำแผนพัฒนาเทศบาล	10,000	✓	-	-	6,075	สำนักปลัด
3	โครงการฝึกอบรมพัฒนาศักยภาพของบุคลากร	50,000	✓	-	-	71,779	สำนักปลัด
4	โครงการรื้อยใจรักษ์	2,000	-	-	✓	0	สำนักปลัด
5	โครงการให้ความรู้กฎหมายแก่ประชาชน	10,000	-	-	✓	0	สำนักปลัด
6	โครงการบริหารจัดการศูนย์ปฏิบัติการร่วมในการช่วยเหลือประชาชน	32,000	✓	-	-	32,000	สำนักปลัด
7	โครงการสนับสนุนการจัดแสดงและจำหน่ายสินค้า OTOP ในงานมหกรรมไม้ดอกไม้ประดับจังหวัดเชียงใหม่	5,000	✓	-	-	5,000	สำนักปลัด
8	โครงการสนับสนุนการจัดแสดงและจำหน่ายสินค้า OTOP ในงานฤดูหนาวและงาน OTOP ของดีเมืองเชียงใหม่	5,000	-	-	✓	0	สำนักปลัด
9	โครงการสนับสนุนมหกรรมไม้ดอกไม้ประดับจังหวัดเชียงใหม่	27,000	✓	-	-	27,000	สำนักปลัด
10	โครงการประชาสัมพันธ์เผยแพร่ความรู้เรื่องภาษีที่ดินและสิ่งปลูกสร้าง	10,000	✓	-	-	2,600	กองคลัง
11	โครงการปรับปรุงข้อมูลแผนที่ภาษีและทะเบียนทรัพย์สิน	20,000	-	-	✓	0	กองคลัง
12	โครงการปรับขยายเวลาการให้บริการประชาชน	10,000	-	-	✓	0	กองคลัง
13	โครงการพัฒนาศักยภาพบุคลากรศูนย์พัฒนาเด็กเล็ก	20,000	-	-	✓	0	กองการศึกษา
14	โครงการฝึกอบรมพัฒนาศักยภาพและศึกษาดูงานของเครือข่ายแกนนำสุขภาพ	15,000	✓	-	-	14,880	กองสาธารณสุข
15	อุดหนุนคณะกรรมการหมู่บ้าน (บ้านช่างกระดาศ)	20,000	-	✓	-	20,000	กองสาธารณสุข
16	อุดหนุนคณะกรรมการหมู่บ้าน (บ้านต้นผึ้ง)	20,000	-	✓	-	20,000	กองสาธารณสุข
17	อุดหนุนคณะกรรมการหมู่บ้าน (บ้านสันคะยอม)	20,000	-	✓	-	20,000	กองสาธารณสุข
18	อุดหนุนคณะกรรมการหมู่บ้าน (บ้านไร่)	20,000	-	-	✓	0	กองสาธารณสุข
19	อุดหนุนคณะกรรมการหมู่บ้าน (บ้านสันป่าตองหลวง)	20,000	-	✓	-	20,000	กองสาธารณสุข
20	อุดหนุนคณะกรรมการหมู่บ้าน (บ้านป่าลาน)	20,000	-	✓	-	20,000	กองสาธารณสุข
21	อุดหนุนคณะกรรมการหมู่บ้าน (บ้านสันป่าตองใต้)	20,000	-	✓	-	20,000	กองสาธารณสุข
22	อุดหนุนคณะกรรมการหมู่บ้าน (บ้านกลาง)	20,000	-	-	✓	0	กองสาธารณสุข
23	อุดหนุนคณะกรรมการหมู่บ้าน (บ้านสันป่าตอง)	20,000	-	✓	-	20,000	กองสาธารณสุข

ที่	โครงการ/กิจกรรม	งบประมาณ ตั้งจ่าย/บาท	สถานะ			งบประมาณที่ เบิกจ่าย/บาท	หน่วย ดำเนินการ
			ดำเนิน การแล้ว	ระหว่าง ดำเนินการ	ไม่ได้ ดำเนินการ		
24	ค่าใช้จ่ายในการช่วยเหลือประชาชนตามอำนาจหน้าที่	10,000	-	-	✓	0	สำนักปลัด
25	โครงการฝึกอบรมถ่ายทอดความรู้และทัศนศึกษาดูงานให้กับผู้นำชุมชน	50,000	-	-	✓	0	สำนักปลัด
26	โครงการพัฒนาศักยภาพผู้นำสตรี	10,000	✓	-	ü	6,253	สำนักปลัด
รวม		471,000				331,917	

ยุทธศาสตร์ด้านทรัพยากรธรรมชาติและสิ่งแวดล้อม

ที่	โครงการ/กิจกรรม	งบประมาณ ตั้งจ่าย/บาท	สถานะ			งบประมาณที่ เบิกจ่าย/บาท	หน่วย ดำเนินการ
			ดำเนิน การแล้ว	ระหว่าง ดำเนินการ	ไม่ได้ ดำเนินการ		
1	โครงการรณรงค์คัดแยกขยะ	40,000	-	-	✓	0	กองสาธารณสุข
2	โครงการรณรงค์จัดการทรัพยากรธรรมชาติและสิ่งแวดล้อม	40,000	✓	-	-	42,800	กองสาธารณสุข
3	โครงการสุขภาพโภชนาการ	30,000	✓	-	-	15,435	กองสาธารณสุข
4	ค่าจ้างเอกชนกำจัดขยะ	2,000,000	✓	-	-	1,900,384	กองสาธารณสุข
รวม		2,110,000				1,958,619	

ยุทธศาสตร์การพัฒนาความมั่นคง

ที่	โครงการ/กิจกรรม	งบประมาณ ตั้งจ่าย/บาท	สถานะ			งบประมาณที่ เบิกจ่าย/บาท	หน่วย ดำเนินการ
			ดำเนิน การแล้ว	ระหว่าง ดำเนินการ	ไม่ได้ ดำเนินการ		
1	โครงการสนับสนุนศูนย์ปฏิบัติการป้องกันและปราบปรามยาเสพติด	5,000	-	-	✓	0	งานป้องกัน
2	โครงการฝึกอบรมชุดปฏิบัติการจิตอาสาภัยพิบัติประจำองค์กรปกครองส่วนท้องถิ่น	10,000	-	-	✓	0	งานป้องกัน
3	โครงการให้ความรู้และประชาสัมพันธ์การป้องกันและบรรเทาสาธารณภัย	10,000	✓	-	-	9,430	งานป้องกัน
4	โครงการฝึกทบทวนทักษะการปฏิบัติงานของพนักงานดับเพลิง	10,000	-	-	✓	0	งานป้องกัน
รวม		35,000				9,430	

ครุภัณฑ์

ที่	โครงการ	จำนวนเงินที่ เบิกจ่าย/ผูกพัน	แผนงาน
1	เครื่องคอมพิวเตอร์โน้ตบุ๊ก จำนวน 1 เครื่อง	21,600	งานพัฒนาชุมชน
2	เครื่องพิมพ์แบบฉีดหมึกพร้อมติดตั้งถังหมึกพิมพ์ จำนวน 1 เครื่อง	4,260	งานพัฒนาชุมชน
3	เครื่องคอมพิวเตอร์โน้ตบุ๊ก จำนวน 1 เครื่อง	21,600	สำนักปลัด
4	เครื่องวัดอุณหภูมิอินฟาเรด จำนวน 6 เครื่อง	15,000	กองสาธารณสุข
5	แอมป์ขยายเสียง	55,000	ชุมชนต้นผึ้ง
6	จัดซื้อพร้อมติดตั้งระบบเสียงตามสายในหมู่บ้าน	43,000	ชุมชนต้นผึ้ง
7	จัดซื้อโต๊ะทำงาน จำนวน 1 ตัว	4,500	กองคลัง
8	เก้าอี้หมุนบุหนังพนักพิงสูงขาเหล็ก 10 ล้อ จำนวน 1 ตัว	3,200	กองคลัง
9	จัดซื้อโต๊ะทำงานไม้หน้ากระจก จำนวน 1 ตัว	5,050	สำนักปลัด
10	เก้าอี้บุหนังพนักพิงสูงขาเหล็กจำนวน 1 ตัว	2,600	สำนักปลัด
11	เครื่องพิมพ์แบบฉีดหมึกพร้อมติดตั้งถังหมึกพิมพ์ จำนวน 2 เครื่อง	14,800	กองสาธารณสุข
12	เครื่องปรับอากาศแบบแยกส่วน แบบติดผนัง 12000 บีทียู	111,000	กองสาธารณสุข
รวม		301,610	