



แผนการดำเนินงาน ปี พ.ศ. ๒๕๖๕

เทศบาลตำบลป่าตอง
อำเภอป่าตอง จังหวัดเชียงใหม่

คณะกรรมการพัฒนาเทศบาลฯ
คณะกรรมการสนับสนุนการจัดทำแผนพัฒนาฯ
งานวิเคราะห์นโยบายและแผน



ประกาศเทศบาลตำบลสันป่าตอง
เรื่อง ประกาศใช้แผนดำเนินงานประจำปี พ.ศ. ๒๕๖๕

ด้วยเทศบาลตำบลสันป่าตอง ได้จัดทำร่างแผนการดำเนินงาน ประจำปี พ.ศ.๒๕๖๕ ซึ่งเป็นแผน
ที่แสดงถึงเป้าหมาย รายละเอียดกิจกรรม งบประมาณ ระยะเวลาดำเนินงานที่ชัดเจนและเพื่อใช้ดำเนินงานใน
ปีงบประมาณ พ.ศ.๒๕๖๕ และได้ผ่านการพิจารณาของคณะกรรมการพัฒนาเทศบาล พร้อมกับผู้บริหารเทศบาล
ตำบลสันป่าตองได้อนุมัติประกาศใช้แล้ว นั้น

เพื่อให้เป็นไปตามระเบียบกระทรวงมหาดไทย ว่าด้วยการจัดทำแผนพัฒนาขององค์กรปกครอง
ส่วนท้องถิ่น พ.ศ.๒๕๔๘ ฉบับที่ ๒ พ.ศ.๒๕๕๙ และฉบับที่ ๓ พ.ศ.๒๕๖๑ จึงประกาศใช้แผนดำเนินงาน
ประจำปี พ.ศ.๒๕๖๕ ของเทศบาลตำบลสันป่าตอง ตั้งแต่วันที่นี้เป็นต้นไป

จึงประกาศมาให้ทราบโดยทั่วกัน

ประกาศ ณ วันที่ ๘ เดือน ตุลาคม พ.ศ.๒๕๖๔

(นายเกษม ฤาพิณี)

นายกเทศมนตรีตำบลสันป่าตอง

คำนำ

เนื่องด้วยระบบกระทรวงมหาดไทย ว่าด้วยการจัดทำแผนพัฒนาขององค์กรปกครองส่วนท้องถิ่น พ.ศ.๒๕๔๘ ได้กำหนดให้องค์กรปกครองส่วนท้องถิ่น ดำเนินการจัดทำแผนการดำเนินงาน ตามหมวด ๕ ข้อ ๒๖ การจัดทำแผนการดำเนินงานให้ดำเนินการตามระเบียบนี้ โดยมีขั้นตอนดำเนินการ ดังนี้ (๑) คณะกรรมการสนับสนุนการจัดทำแผนพัฒนาท้องถิ่นรวบรวมแผนงาน โครงการพัฒนาขององค์กรปกครองส่วนท้องถิ่น หน่วยราชการส่วนกลาง ส่วนภูมิภาค รัฐวิสาหกิจและหน่วยงานอื่น ๆ ที่ดำเนินการในพื้นที่ขององค์กรปกครองส่วนท้องถิ่น แล้วจัดทำร่างแผนการดำเนินงาน เสนอคณะกรรมการพัฒนาท้องถิ่น (๒) คณะกรรมการพัฒนาท้องถิ่นพิจารณาร่างแผนการดำเนินงาน แล้วเสนอผู้บริหารท้องถิ่นประกาศเป็นแผนการดำเนินงาน ทั้งนี้ ให้ปิดประกาศแผนการดำเนินงานภายในสิบห้าวันนับแต่วันที่ประกาศ เพื่อให้ประชาชนในท้องถิ่นทราบโดยทั่วกันและต้องปิดประกาศไว้อย่างน้อยสามสิบวัน และระเบียบกระทรวงมหาดไทย ว่าด้วยการจัดทำแผนพัฒนาขององค์กรปกครองส่วนท้องถิ่น (ฉบับที่ ๒) พ.ศ.๒๕๕๙ ข้อ ๑๒ “ข้อ ๑๗ แผนการดำเนินงานให้จัดทำให้แล้วเสร็จภายในสามสิบวันนับแต่วันที่ประกาศใช้งบประมาณรายจ่ายประจำปี งบประมาณรายจ่ายเพิ่มเติม งบประมาณจากเงินสะสม หรือได้รับแจ้งแผนงานและโครงการจากหน่วยราชการส่วนกลาง ส่วนภูมิภาค รัฐวิสาหกิจหรือหน่วยงานอื่น ๆ ที่ต้องดำเนินการในพื้นที่ขององค์กรปกครองส่วนท้องถิ่นในปีงบประมาณนั้น การขยายเวลาการจัดทำและการแก้ไขแผนการดำเนินงานเป็นอำนาจของผู้บริหารท้องถิ่น”

ดังนั้น เพื่อให้เป็นไปตามระเบียบดังกล่าว เทศบาลตำบลสันป่าตอง จึงได้ดำเนินการจัดทำแผนการดำเนินงานประจำปีงบประมาณ พ.ศ.๒๕๖๕ ขึ้น เพื่อให้ทราบถึงรายละเอียดแผนงาน โครงการพัฒนาและกิจกรรมที่ดำเนินการจริงทั้งหมดในพื้นที่ขององค์กรปกครองส่วนท้องถิ่นประจำปีงบประมาณนั้น และใช้เป็นแนวทางในการดำเนินงานในปีงบประมาณ พ.ศ.๒๕๖๕ ของท้องถิ่นให้มีความชัดเจนในการปฏิบัติมากขึ้น มีการประสานและบูรณาการการทำงานกับหน่วยงานและการจำแนกรายละเอียดต่าง ๆ ของแผนงาน/โครงการในแผนการดำเนินงานจะทำให้การติดตามประเมินผลเมื่อสิ้นปีงบประมาณมีความสะดวกมากขึ้นและหวังเป็นอย่างยิ่งว่าแผนการดำเนินงานเทศบาลตำบลสันป่าตอง ประจำปีงบประมาณ พ.ศ.๒๕๖๕ ฉบับนี้จะสามารถใช้เป็นประโยชน์ต่อการดำเนินงานของเทศบาลตำบลสันป่าตองและผู้ที่เกี่ยวข้องเป็นอย่างดี

โดย เทศบาลตำบลสันป่าตอง

สารบัญ

เรื่อง

| ส่วนที่ ๑ บทนำ | หน้า |
|---|------|
| บทนำ | ๑ |
| วัตถุประสงค์ของแผนการดำเนินงาน | ๑ |
| ขั้นตอนการจัดทำแผนการดำเนินงาน | ๒ |
| ประโยชน์ของแผนการดำเนินงาน | ๒ |
| แผนภูมิแสดงการดำเนินงาน | ๓ |
| | |
| ส่วนที่ ๒ บัญชีสรุปจำนวนโครงการและงบประมาณ | |
| บัญชีสรุปจำนวนโครงการและงบประมาณ (ผด.๐๑) | ๔ |
| แผนการดำเนินงาน ประจำปีงบประมาณ พ.ศ.๒๕๖๕ | |
| | |
| ส่วนที่ ๓ บัญชีโครงการ/กิจกรรม/งบประมาณ (ผด.๐๒) | |
| แผนการดำเนินงาน ประจำปีงบประมาณ พ.ศ.๒๕๖๕ | |
| <u>ยุทธศาสตร์ที่ ๑</u> ยุทธศาสตร์การพัฒนาโครงสร้างพื้นฐาน | |
| ๑.๑ แผนงานอุตสาหกรรมและการโยธา | ๖ |
| ๑.๒ แผนงานเคหะและชุมชน | ๙ |
| <u>ยุทธศาสตร์ที่ ๒</u> ยุทธศาสตร์การพัฒนาเศรษฐกิจ | |
| ๒.๑ แผนงานสร้างความเข้มแข็งชุมชน | ๑๐ |
| ๒.๒ แผนงานบริหารงานทั่วไป | ๑๑ |
| <u>ยุทธศาสตร์ที่ ๓</u> ยุทธศาสตร์การพัฒนาสังคม | |
| ๓.๑ แผนงานการศึกษา | ๑๒ |
| ๓.๒ แผนงานศาสนาวัฒนธรรมและนันทนาการ | ๑๕ |
| ๓.๓ แผนงานสาธารณสุข | ๑๗ |
| ๓.๔ แผนงานบริหารงานทั่วไป | ๑๙ |
| ๓.๕ แผนงานสร้างความเข้มแข็งชุมชน | ๒๐ |
| <u>ยุทธศาสตร์ที่ ๔</u> ยุทธศาสตร์การพัฒนาการเมืองการบริหาร | |
| ๔.๑ แผนงานบริหารงานทั่วไป | ๒๑ |
| ๔.๒ แผนงานอุตสาหกรรมและการโยธา | ๒๓ |
| <u>ยุทธศาสตร์ที่ ๕</u> ยุทธศาสตร์การพัฒนาทรัพยากรธรรมชาติและสิ่งแวดล้อม | |
| ๕.๑ แผนงานสาธารณสุข | ๒๔ |
| ๕.๒ แผนงานเคหะและชุมชน | ๒๕ |
| <u>ยุทธศาสตร์ที่ ๖</u> ยุทธศาสตร์ความมั่นคง | |
| ๖.๑ แผนงานบริหารงานทั่วไป | ๒๖ |
| ๖.๒ แผนงานรักษาความสงบภายใน | ๒๗ |

ส่วนที่ ๑

บทนำ

ตามระเบียบกระทรวงมหาดไทย ว่าด้วยการจัดทำแผนพัฒนาขององค์กรปกครองส่วนท้องถิ่น พ.ศ.๒๕๔๘ และแก้ไขเพิ่มเติม (ฉบับที่ ๓) พ.ศ.๒๕๖๑ ได้กำหนดแนวทางการดำเนินงานขององค์กรปกครองส่วนท้องถิ่นเพื่อให้การจัดแผนพัฒนาองค์กรปกครองส่วนท้องถิ่นเป็นไปในแนวทางเดียวกัน

แผนการดำเนินงานมีจุดมุ่งหมายแสดงถึงรายละเอียดของแผนงาน/โครงการพัฒนาและกิจกรรมการพัฒนาที่ดำเนินการจริงทั้งหมดในพื้นที่ของเทศบาลตำบลสันป่าตอง ประจำปีงบประมาณ พ.ศ.๒๕๖๕ มีความชัดเจนในการปฏิบัติมากขึ้น ลดความซ้ำซ้อนของโครงการมีการประสานและบูรณาการการทำงานกับหน่วยงานและจำแนกรายละเอียดต่างๆ ของแผนงาน/โครงการ ในแผนการดำเนินงาน

แผนการดำเนินงานจะเป็นเครื่องมือสำคัญในการบริหารงานของผู้บริหารท้องถิ่น เพื่อควบคุมการดำเนินงานให้เป็นไปอย่างเหมาะสมและมีประสิทธิภาพ เนื่องจากแผนการดำเนินงานจะกำหนดรายละเอียดที่จะบรรลุในแผนการดำเนินงานจะมีที่มาจาก

- งบประมาณรายจ่ายประจำปี งบประมาณรายจ่ายเพิ่มเติม ของเทศบาลตำบลสันป่าตอง (รวมทั้งเงินอุดหนุนที่เทศบาลตำบลสันป่าตองอุดหนุนให้หน่วยงานอื่นดำเนินการ)
- โครงการ กิจกรรมการพัฒนาที่เทศบาลตำบลสันป่าตอง ดำเนินการเองโดยไม่ใช้งบประมาณ (ถ้ามี)
- โครงการ กิจกรรมการพัฒนาของหน่วยราชการ ส่วนกลาง ส่วนภูมิภาค หรือหน่วยงานอื่นๆ ที่ดำเนินการในพื้นที่ของเทศบาลตำบลสันป่าตอง
- โครงการ กิจกรรมการพัฒนาอื่นๆ ที่เทศบาลตำบลสันป่าตองพิจารณาเห็นว่าจะเกิดประโยชน์ในการประสานการดำเนินงานในพื้นที่

วัตถุประสงค์ของแผนการดำเนินงาน

๑. แผนการดำเนินงาน แสดงถึงรายละเอียดแผนงาน/โครงการพัฒนาและกิจกรรมการพัฒนาที่ดำเนินการจริงทั้งหมดในพื้นที่ขององค์กรปกครองส่วนท้องถิ่นมีความชัดเจนในการปฏิบัติมากขึ้น ลดความซ้ำซ้อนของโครงการ มีการประสานและบูรณาการการทำงานกับหน่วยงานและจำแนกรายละเอียดต่างๆ ของแผนงาน/โครงการในแผนการดำเนินงาน
๒. แผนการดำเนินการ จะเป็นเครื่องมือสำคัญในการบริหารงานของผู้บริหารท้องถิ่น เพื่อควบคุมการดำเนินงานให้เป็นไปอย่างเหมาะสม และมีประสิทธิภาพ
๓. แผนการดำเนินงาน จะกำหนดรายละเอียดโครงการ/กิจกรรมรวมการพัฒนาที่ดำเนินการในพื้นที่ขององค์กรปกครองส่วนท้องถิ่น โดยโครงการ/กิจกรรมการพัฒนาที่จะบรรลุในแผนการดำเนินงาน จะมีที่มาจาก (๑) งบประมาณรายจ่ายประจำปี งบประมาณรายจ่ายเพิ่มเติมขององค์กรปกครองส่วนท้องถิ่น การจ่ายขาดเงินสะสม รวมทั้งเงินอุดหนุนที่องค์กรปกครองส่วนท้องถิ่นอุดหนุนให้หน่วยงานอื่นดำเนินการ (๒) โครงการ/กิจกรรมการพัฒนาที่องค์กรปกครองส่วนท้องถิ่นดำเนินการเองโดยไม่ใช้งบประมาณ (๓) โครงการ/กิจกรรมการพัฒนาของหน่วยราชการส่วนกลาง ส่วนภูมิภาค หรือหน่วยงานอื่นๆ ที่ดำเนินการในพื้นที่ขององค์กรปกครองส่วนท้องถิ่น (๔) โครงการ/กิจกรรมการพัฒนาที่องค์กรปกครองส่วนท้องถิ่นประสานการดำเนินโครงการ/กิจกรรมพัฒนาที่มีปรากฏอยู่ในแผนพัฒนาขององค์การบริหารส่วนจังหวัดหรือแผนพัฒนาจังหวัด

ขั้นตอนการจัดทำแผนการดำเนินงาน

เทศบาลตำบลสันป่าตอง ได้จัดทำแผนการดำเนินงานโดยถือปฏิบัติตามระเบียบกระทรวงมหาดไทยว่าด้วยการจัดทำแผนพัฒนาขององค์กรปกครองส่วนท้องถิ่น พ.ศ.๒๕๔๘ และแก้ไขเพิ่มเติมถึง (ฉบับที่ ๓) พ.ศ.๒๕๖๑ โดยมีขั้นตอนการดำเนินการดังนี้

ขั้นตอนที่ ๑ คณะกรรมการสนับสนุนการจัดทำแผนพัฒนาท้องถิ่นรวบรวมแผนงาน โครงการพัฒนาขององค์กรปกครองส่วนท้องถิ่น หน่วยงานราชการ ส่วนกลาง ส่วนภูมิภาค รัฐวิสาหกิจและของหน่วยงานอื่นๆ ที่ดำเนินการในพื้นที่ขององค์กรปกครองส่วนท้องถิ่น รวมทั้งโครงการ/กิจกรรมการพัฒนามีปรากฏอยู่ในแผนพัฒนาขององค์การบริหารส่วนจังหวัดหรือแผนพัฒนาจังหวัด แล้วจัดทำร่างแผนการดำเนินงานเสนอคณะกรรมการพัฒนาท้องถิ่น

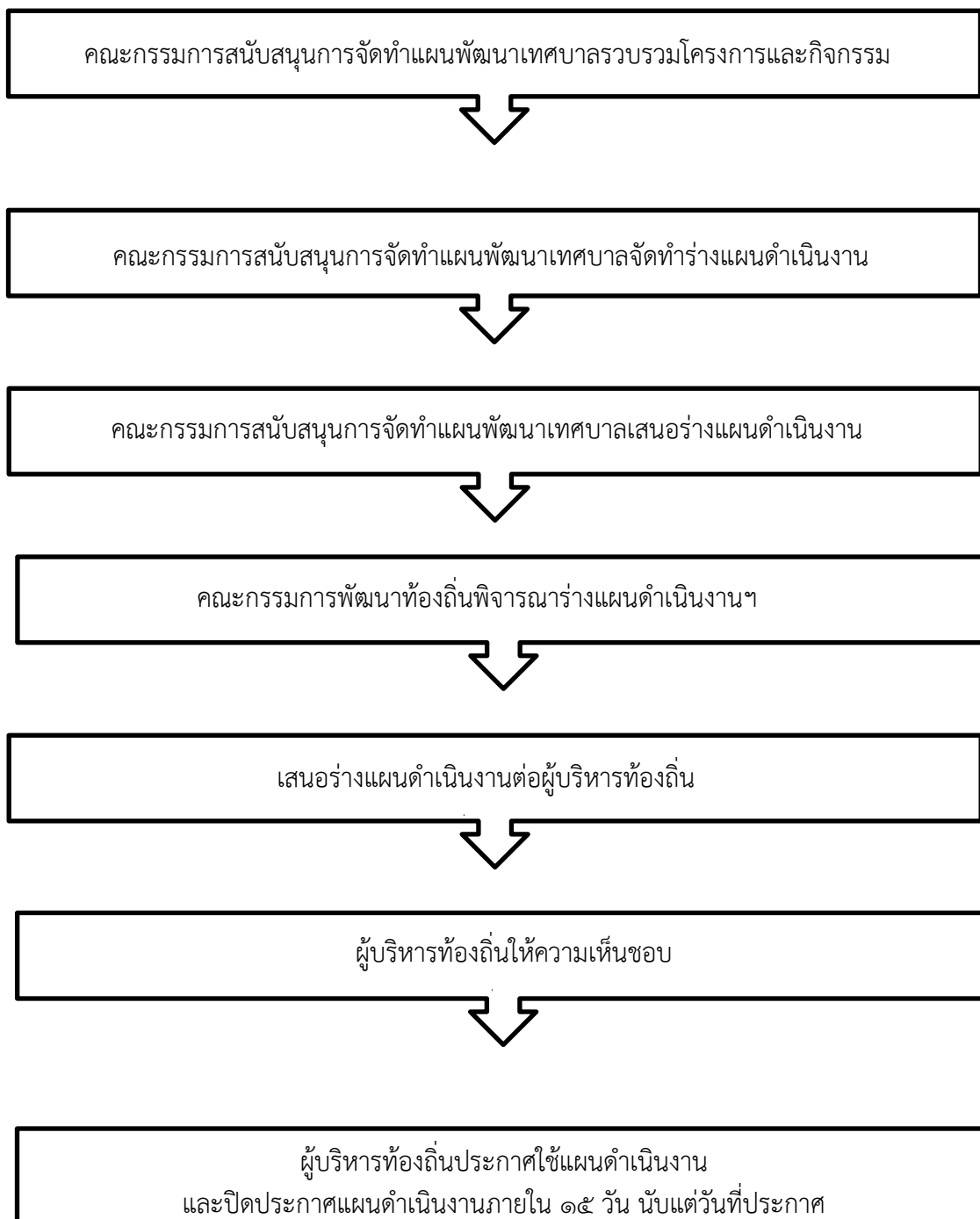
ขั้นตอนที่ ๒ คณะกรรมการพัฒนาท้องถิ่นพิจารณาร่างแผนการดำเนินงานแล้วเสนอต่อผู้บริหารท้องถิ่นประกาศเป็นแผนการดำเนินงาน ทั้งนี้ ให้ปิดประกาศแผนการดำเนินงานภายในสิบห้าวัน นับแต่วันที่ประกาศ เพื่อให้ประชาชนในท้องถิ่นทราบโดยทั่วกัน และต้องปิดประกาศไว้อย่างน้อยสามสิบวัน

ประโยชน์ของแผนการดำเนินงาน

แผนการดำเนินงานเป็นแผนงานเพื่อให้ทราบถึงรายละเอียดแผนงาน โครงการ/กิจกรรมที่จะเกิดขึ้นในพื้นที่องค์กรปกครองส่วนท้องถิ่นในปีงบประมาณนั้น ซึ่งจะนำไปใช้เป็นเครื่องมือสำคัญในการบริหารงานของผู้บริหารท้องถิ่น และควบคุมการดำเนินงานให้เป็นไปอย่างเหมาะสม และมีประสิทธิภาพ รวมทั้งยังเป็นเครื่องมือในการติดตามดำเนินงานและประเมินผลการพัฒนาขององค์กรปกครองส่วนท้องถิ่น และมีประโยชน์ต่อองค์กรปกครองส่วนท้องถิ่น ดังนี้

๑. ทำให้การดำเนินงานแผนงาน/โครงการพัฒนาในปีงบประมาณ มีความชัดเจนในการปฏิบัติมากขึ้น
๒. มีความสะดวกในการติดตามประเมินผลนำไปปฏิบัติ มีความสะดวกและมีประสิทธิภาพ
๓. เพื่อให้การใช้จ่ายงบประมาณในแต่ละปีของหน่วยงานเป็นไปอย่างมีประสิทธิภาพ
๔. ทราบถึงจำนวนงบประมาณที่ต้องจ่ายจริงแต่ละปี
๕. สามารถบริหารเวลาในการดำเนินงานโครงการของทุกกอง/ส่วนราชการของเทศบาลตำบลสันป่าตอง
๖. สามารถนำแผนการดำเนินงานมาวิเคราะห์ปัญหาอันเกิดจากการดำเนินโครงการต่างๆ ตามงบประมาณในปีงบประมาณ พ.ศ.๒๕๖๕ ได้อย่างถูกต้อง

แผนภูมิแสดงการดำเนินงานของเทศบาลตำบลสันป่าตอง



ประโยชน์ของแผนดำเนินงาน

๑. การปฏิบัติงานและการดำเนินงานเป็นไปตามวัตถุประสงค์ที่วางไว้
๒. การติดตามและประเมินผลเป็นไปอย่างมีประสิทธิภาพ สามารถตรวจสอบได้
๓. แผนงาน/โครงการพัฒนาและกิจกรรมในปีงบประมาณบรรลุตามเป้าหมายที่กำหนดไว้

บัญชีสรุปจำนวนโครงการพัฒนาท้องถิ่น กิจกรรมและงบประมาณ

แบบ ผด.๐๑

แผนการดำเนินงาน ประจำปีงบประมาณ พ.ศ. ๒๕๖๕

| ยุทธศาสตร์/แผนงาน | จำนวนโครงการ ที่ดำเนินการ | คิดเป็นร้อยละ ของโครงการทั้งหมด | จำนวน งบประมาณ | คิดเป็นร้อยละ ของงบประมาณทั้งหมด | หน่วยงาน ที่ดำเนินการ |
|---|------------------------------|------------------------------------|-------------------|-------------------------------------|--------------------------|
| ๑. ยุทธศาสตร์การพัฒนาโครงสร้างพื้นฐาน | | | | | |
| ๑.๑ แผนงานอุตสาหกรรมและการโยธา | ๑๑ | ๑๓.๙๒ | ๒,๓๘๘,๒๐๐ | ๑๐.๘๕ | กองช่าง |
| ๑.๒ แผนงานเคหะและชุมชน | ๓ | ๓.๘๐ | ๕๗๑,๐๐๐ | ๒.๕๙ | กองช่าง |
| รวม | ๑๔.๐๐ | ๑๗.๗๒ | ๒,๙๕๙,๒๐๐ | ๑๓.๔๔ | |
| ๒. ยุทธศาสตร์การพัฒนาเศรษฐกิจ | | | | | |
| ๒.๑ แผนงานสร้างความเข้มแข็งของชุมชน | ๓ | ๓.๔๙ | ๔๐,๐๐๐ | ๐.๑๘ | สำนักปลัด |
| ๒.๒ แผนงานบริหารงานทั่วไป | ๓ | ๓.๔๙ | ๓๗,๐๐๐ | ๐.๑๗ | สำนักปลัด |
| รวม | ๕ | ๖.๙๘ | ๗๗,๐๐๐ | ๐.๓๕ | |
| ๓. ยุทธศาสตร์การพัฒนาสังคม | | | | | |
| ๓.๑ แผนงานการศึกษา | ๑๘ | ๒๐.๙๓ | ๕,๗๕๗,๙๘๐ | ๒๖.๑๕ | กองการศึกษา |
| ๓.๒ แผนงานศาสนาวัฒนธรรมและนันทนาการ | ๙ | ๑๐.๔๗ | ๑๘๘,๒๐๐ | ๐.๘๕ | กองการศึกษา |
| ๓.๓ แผนงานสาธารณสุข | ๗ | ๘.๑๔ | ๔๘๐,๐๐๐ | ๒.๑๘ | กองสาธารณสุข |
| ๓.๔ แผนงานบริหารทั่วไป | ๑ | ๑.๑๖ | ๓๒,๐๐๐ | ๐.๑๕ | สำนักปลัด |
| ๓.๕ แผนงานสร้างความเข้มแข็งของชุมชน | ๘ | ๙.๓๐ | ๑๐,๒๒๙,๖๐๐ | ๔๖.๔๖ | สำนักปลัด |
| รวม | ๔๓ | ๕๐.๐๐ | ๑๖,๖๘๗,๗๘๐ | ๗๕.๘๐ | |
| ๔. ยุทธศาสตร์การพัฒนาการเมืองการบริหาร | | | | | |
| ๔.๑ แผนงานบริหารงานทั่วไป | ๗ | ๘.๑๔ | ๑๒๗,๐๐๐ | ๐.๕๘ | สำนักปลัด |
| ๔.๒ แผนงานอุตสาหกรรมและการโยธา | ๑ | ๑.๑๖ | ๑๐,๐๐๐ | ๐.๐๕ | กองช่าง |
| รวม | ๘ | ๙.๓๐ | ๑๓๗,๐๐๐ | ๐.๖๒ | |

| ยุทธศาสตร์/แผนงาน | จำนวนโครงการ ที่ดำเนินการ | คิดเป็นร้อยละ ของโครงการทั้งหมด | จำนวน งบประมาณ | คิดเป็นร้อยละ ของงบประมาณทั้งหมด | หน่วยงาน ที่ดำเนินการ |
|--|------------------------------|------------------------------------|-------------------|-------------------------------------|--------------------------|
| ๕. ยุทธศาสตร์การพัฒนาทรัพยากรธรรมชาติและสิ่งแวดล้อม | | | | | |
| ๕.๑ แผนงานสาธารณสุข | ๒ | ๒.๓๓ | ๘๐,๐๐๐ | ๐.๓๖ | กองสาธารณสุข |
| ๕.๒ แผนงานเคหะและชุมชน | ๑ | ๑.๑๖ | ๒,๐๐๐,๐๐๐ | ๙.๐๘ | กองสาธารณสุข |
| รวม | ๓ | ๓.๔๙ | ๒,๐๘๐,๐๐๐ | ๙.๔๕ | |
| ๖. ยุทธศาสตร์ความมั่นคง | | | | | |
| ๖.๑ แผนงานบริหารงานทั่วไป | ๒ | ๒.๓๓ | ๔๐,๐๐๐ | ๐.๑๘ | สำนักปลัด |
| ๖.๒ แผนงานรักษาความสงบภายใน | ๔ | ๔.๖๕ | ๓๕,๐๐๐ | ๐.๑๖ | สำนักปลัด |
| รวม | ๖ | ๖.๙๘ | ๗๕,๐๐๐ | ๐.๓๔ | |
| รวมทั้งสิ้น | ๙ | ๑๐ | ๒๒,๐๑๕,๙๘๐ | ๑๐๐ | |

บัญชีจำนวนโครงการพัฒนาท้องถิ่น กิจกรรมและงบประมาณ
แผนการดำเนินงาน ประจำปีงบประมาณ พ.ศ. ๒๕๖๕
เทศบาลตำบลสันป่าตอง

แบบ ผด.๐๒

๑. ยุทธศาสตร์การพัฒนาโครงสร้างพื้นฐาน

๑.๑ แผนงานอุตสาหกรรมและการโยธา

| ที่ | โครงการ | รายละเอียดของกิจกรรม ที่เกิดขึ้นจากโครงการ | งบประมาณ (บาท) | สถานที่ ดำเนินการ | หน่วยงาน รับผิดชอบหลัก | พ.ศ.๒๕๖๔ | | | พ.ศ.๒๕๖๕ | | | | | | | | | |
|-----|---|--|-------------------|------------------------|---------------------------|----------|------|------|----------|------|-------|-------|------|-------|------|------|------|--|
| | | | | | | ต.ค. | พ.ย. | ธ.ค. | ม.ค. | ก.พ. | มี.ค. | เม.ย. | พ.ค. | มิ.ย. | ก.ค. | ส.ค. | ก.ย. | |
| ๑ | โครงการก่อสร้างถนน คสล.ซอยข้าง บ้านนายเฉลิม (หน้าวัดสันป่าตอง) | ช่วงที่ ๑ ขนาดกว้าง ๒.๗ ม. ยาวไม่น้อยกว่า ๓๗ ม. หน้า ๐.๑๕ ม. แบบไม่มีไหล่ทาง หรือมีพื้นที่ไม่น้อยกว่า ๙๔.๕๐ ตร.ม. ช่วงที่ ๒ ขนาดกว้าง ๓ ม. ยาวไม่น้อยกว่า ๓๗ ม. หน้า ๐.๑๕ ม. แบบไม่มีไหล่ทาง หรือมีพื้นที่ไม่น้อยกว่า ๑๑๑ ตร.ม. | ๑๑๓,๐๐๐ | ชุมชน สันป่าตอง | กองช่าง | | | ↔ | | | | | | | | | | |
| ๒ | โครงการก่อสร้างรางระบายน้ำ คสล. ซอย ๑/๑ จากปากซอยถึง ลำเหมืองป่าจู้ | รางระบายน้ำ คสล.กว้างภายใน ๐.๔๐ ม. ลึกเฉลี่ย ๐.๖๐ ม. ยาว ๗๑ ม. | ๓๙๐,๐๐๐ | ชุมชน มะจำโรง | กองช่าง | | | | ↔ | | | | | | | | | |
| ๓ | โครงการก่อสร้างรางระบายน้ำ คสล. แบบฝาปิด (ซอยข้างวัดร่องสร้าน) | รางระบายน้ำ คสล.กว้างภายใน ๐.๔๐ ม. ลึกเฉลี่ย ๐.๖๐ ม. ยาว ๙๖ ม. | ๓๘๖,๐๐๐ | ชุมชน บ้านพักป่าไม้ | กองช่าง | | | | ↔ | | | | | | | | | |
| ๔ | โครงการก่อสร้างรางระบายน้ำ คสล. จากร้านลาบไถถึงบ้านนางแก้ว บุญมา | ช่วงที่ ๑ กว้างภายใน ๐.๔๐ ม. ลึกเฉลี่ย ๐.๖๐ ม. ยาว ๒๑ ม. ช่วงที่ ๒ กว้างภายใน ๐.๔๐ ม. ลึกเฉลี่ย ๐.๖๐ ม. ยาว ๖๔ ม. | ๓๒๖,๐๐๐ | ชุมชน บ้านไร่ | กองช่าง | | | | | | ↔ | | | | | | | |

| ที่ | โครงการ | รายละเอียดของกิจกรรม ที่เกิดขึ้นจากโครงการ | งบประมาณ (บาท) | สถานที่ ดำเนินการ | หน่วยงาน รับผิดชอบหลัก | พ.ศ.๒๕๖๔ | | | พ.ศ.๒๕๖๕ | | | | | | | | | |
|-----|--|--|-------------------|-------------------------------|---------------------------|----------|------|------|----------|------|-------|-------|------|-------|------|------|------|--|
| | | | | | | ต.ค. | พ.ย. | ธ.ค. | ม.ค. | ก.พ. | มี.ค. | เม.ย. | พ.ค. | มิ.ย. | ก.ค. | ส.ค. | ก.ย. | |
| ๕ | โครงการก่อสร้างรางระบายน้ำ คสล. ชอย ๖ ม.๑ ต.ยูหว่า | ช่วงที่ ๑ กว้างภายใน ๐.๔๐ ม. ลึกเฉลี่ย ๐.๖๐ ม. ยาว ๕๙ ม. ช่วงที่ ๒ กว้างภายใน ๐.๔๐ ม. ลึกเฉลี่ย ๐.๖๐ ม. ยาว ๒๙ ม. | ๓๗๒,๐๐๐ | ชุมชน บ้านหย่อน สามัคคี | กองช่าง | | | | | | ←→ | | | | | | | |
| ๖ | โครงการต่อเติมศาลาอเนกประสงค์ ข้างลานขยะ | ศาลากว้าง ๖ ม. ยาว ๑๒ ม. หรือมีพื้นที่รวม ไม่น้อยกว่า ๗๒ ตร.ม. | ๒๐๓,๐๐๐ | ชุมชน หลังตลาด | กองช่าง | | | | | | ←→ | | | | | | | |
| ๗ | โครงการปรับปรุงผิวจราจรแบบ over-lay ด้วยแอสฟัลต์ติกคอนกรีต ถนนข้างวัดป่าลาน | ถนนกว้าง ๔ ม. ยาว ๙๓ ม. หน้า ๐.๐๕ ม. หรือมีพื้นที่ไม่น้อยกว่า ๓๗๕ ตร.ม. | ๑๗๕,๐๐๐ | ชุมชน ป่าลาน | กองช่าง | | | ←→ | | | | | | | | | | |
| ๘ | โครงการปรับเปลี่ยนท่อ คสล.พร้อม เปลี่ยนฝารางเหมือง (ฝาเหล็ก) | ท่อ คสล.ชั้น ๓ ขนาดเส้นผ่าศูนย์กลาง ๑.๒๐ ม. จำนวน ๖ ท่อน พร้อมเปลี่ยน ฝารางเหมือง | ๑๐๓,๒๐๐ | ชุมชน บ้านไร่ | กองช่าง | | | | | | ←→ | | | | | | | |
| ๙ | โครงการวางท่อพร้อมบ่อพักหลังร้าน ธันวาคมผ้าเบรค (ต่อจากเดิม) | ท่อ คสล.ขนาดเส้นผ่าศูนย์กลาง ๐.๖๐ ม. ความยาว ๙๑ ม. พร้อมบ่อพัก | ๑๙๔,๐๐๐ | ชุมชน ต้นผึ้ง- สันคะยอม | กองช่าง | | | | | | ←→ | | | | | | | |
| ๑๐ | โครงการเสริมขอบฝารางระบายน้ำ จากแยกจิตรช่างถึงร้านจัดแจ้งแ่งงาม และบ้านเช่าคุณศิริพงษ์ | เสริมขอบฝารางระบายน้ำ ความยาว ๒๓๐ ม. | ๕๙,๐๐๐ | ชุมชน บ้านพักป่าไม้ | กองช่าง | | | | | | | ←→ | | | | | | |

| ที่ | โครงการ | รายละเอียดของกิจกรรม ที่เกิดขึ้นจากโครงการ | งบประมาณ (บาท) | สถานที่ ดำเนินการ | หน่วยงาน รับผิดชอบหลัก | พ.ศ.๒๕๖๔ | | | พ.ศ.๒๕๖๕ | | | | | | | | | | |
|-----|--|---|-------------------|----------------------|---------------------------|----------|------|------|----------|------|-------|-------|------|-------|------|------|------|--|--|
| | | | | | | ต.ค. | พ.ย. | ธ.ค. | ม.ค. | ก.พ. | มี.ค. | เม.ย. | พ.ค. | มิ.ย. | ก.ค. | ส.ค. | ก.ย. | | |
| ๑๑ | โครงการเสริมขอรางวัลระบายน้ำถนน สายหลักในชุมชนมะจำโรง | เสริมขอฝารางระบายน้ำความยาว ๒๕๕ ม. | ๖๗,๐๐๐ | ชุมชน มะจำโรง | กองช่าง | | | | | | | | | | | | | | |

๑. ยุทธศาสตร์การพัฒนาโครงสร้างพื้นฐาน

๑.๒ แผนงานเคหะและชุมชน

| ที่ | โครงการ | รายละเอียดของกิจกรรม ที่เกิดขึ้นจากโครงการ | งบประมาณ (บาท) | สถานที่ ดำเนินการ | หน่วยงาน รับผิดชอบหลัก | พ.ศ.๒๕๖๔ | | | | พ.ศ.๒๕๖๕ | | | | | | | | |
|-----|--|--|-------------------|------------------------------|---------------------------|----------|------|------|------|----------|-------|-------|------|-------|------|------|------|--|
| | | | | | | ต.ค. | พ.ย. | ธ.ค. | ม.ค. | ก.พ. | มี.ค. | เม.ย. | พ.ค. | มิ.ย. | ก.ค. | ส.ค. | ก.ย. | |
| ๑ | โครงการจัดหาแหล่งน้ำเพื่อป้องกัน และบรรเทาสาธารณภัย | ชุดเจาะบ่อบาดาลขนาดความลึกไม่ น้อยกว่า ๑๕๐ ม. ขนาดเส้นผ่าศูนย์กลาง ๖ นิ้ว | ๔๗๓,๐๐๐ | ชุมชน ช่างกระตาศ | กองช่าง | | | ↔ | | | | | | | | | | |
| ๒ | จัดซื้อพร้อมติดตั้งระบบเสียง ตามสายในหมู่บ้าน (ต้นผึ้ง) | เพื่อจ่ายเป็นค่า ลำโพงขนาด ๑๕๐ วัตต์ จำนวน ๑๐ ชุด สายดรอปวายด์ ขนาด ๐.๙ มม. ความยาว ๑,๒๐๐ เมตร | ๔๓,๐๐๐ | ชุมชน ต้นผึ้ง สันคะยอม | กองช่าง | | | ↔ | | | | | | | | | | |
| ๓ | จัดซื้อแอมป์ขยายเสียงขนาด ๑,๕๐๐ วัตต์ | เพื่อจ่ายเป็นค่าแอมป์ขยายเสียงตามสาย ขนาด ๑,๕๐๐ วัตต์ จำนวน ๑ เครื่อง | ๕๕,๐๐๐ | ชุมชน ต้นผึ้ง สันคะยอม | กองช่าง | | | ↔ | | | | | | | | | | |

บัญชีจำนวนโครงการพัฒนาท้องถิ่น กิจกรรมและงบประมาณ
แผนการดำเนินงาน ประจำปีงบประมาณ พ.ศ. ๒๕๖๕
เทศบาลตำบลสันป่าตอง

แบบ ผด.๐๒

๒. ยุทธศาสตร์การพัฒนาเศรษฐกิจ

๒.๑ แผนงานสร้างความเข้มแข็งชุมชน

| ที่ | โครงการ | รายละเอียดของกิจกรรม ที่เกิดขึ้นจากโครงการ | งบประมาณ (บาท) | สถานที่ ดำเนินการ | หน่วยงาน รับผิดชอบหลัก | พ.ศ.๒๕๖๔ | | พ.ศ.๒๕๖๕ | | | | | | | | | | | |
|-----|---|---|-------------------|-------------------------|----------------------------|----------|------|----------|------|------|-------|-------|------|-------|------|------|------|--|--------|
| | | | | | | ต.ค. | พ.ย. | ธ.ค. | ม.ค. | ก.พ. | มี.ค. | เม.ย. | พ.ค. | มิ.ย. | ก.ค. | ส.ค. | ก.ย. | | |
| ๑ | โครงการอนุรักษ์พันธุกรรมพืช อันเนื่องมาจากพระราชดำริ | เพื่อจ่ายเป็นค่าวิทยากร ค่าอาหาร อาหารว่าง ค่าเบี้ยเลี้ยง ค่าเช่ารถโดยสาร ค่าห้องประชุม ค่าที่พัก ของที่ระลึก | ๕,๐๐๐ | เทศบาลตำบล สันป่าตอง | งานพัฒนาชุมชน สำนักปลัด | | | | | | | | | | | | | | ←————→ |
| ๒ | โครงการจัดแสดงและหน่าย สินค้าชุมชน | เพื่อจ่ายเป็นค่าใช้จ่ายในการจัดแสดงและ จำหน่ายสินค้าชุมชนในภาคสลิบัตองและ ในงานออกร้านประชาสัมพันธ์ผลิตภัณฑ์ | ๕,๐๐๐ | เทศบาลตำบล สันป่าตอง | งานพัฒนาชุมชน สำนักปลัด | | | | | | | | | | | | | | ←————→ |
| ๓ | โครงการส่งเสริมอาชีพ ตามแนวเศรษฐกิจพอเพียง | เพื่อจ่ายเป็นค่าวิทยากร ค่าอาหาร อาหารว่าง ค่าเบี้ยเลี้ยง ค่าเช่ารถโดยสาร ค่าห้องประชุม ค่าที่พัก ของที่ระลึก | ๓๐,๐๐๐ | เทศบาลตำบล สันป่าตอง | งานพัฒนาชุมชน สำนักปลัด | | | | | | | | | | | | | | ←————→ |

๒. ยุทธศาสตร์การพัฒนาเศรษฐกิจ

๒.๒ แผนงานบริหารงานทั่วไป

| ที่ | โครงการ | รายละเอียดของกิจกรรม ที่เกิดขึ้นจากโครงการ | งบประมาณ (บาท) | สถานที่ ดำเนินการ | หน่วยงาน รับผิดชอบหลัก | พ.ศ.๒๕๖๔ | | | พ.ศ.๒๕๖๕ | | | | | | | | | |
|-----|---|---|-------------------|----------------------|---------------------------|----------|------|------|----------|------|-------|-------|------|-------|------|------|------|--|
| | | | | | | ต.ค. | พ.ย. | ธ.ค. | ม.ค. | ก.พ. | มี.ค. | เม.ย. | พ.ค. | มิ.ย. | ก.ค. | ส.ค. | ก.ย. | |
| ๑ | โครงการสนับสนุนงานมหกรรม ไม้ดอกไม้ประดับจังหวัด เชียงใหม่ ประจำปี ๒๕๖๕ | เพื่อจ่ายเป็นเงินอุดหนุนตามโครงการ สนับสนุนงานมหกรรมไม้ดอกไม้ประดับ จังหวัดเชียงใหม่ ให้ที่ทำการปกครองอำเภอ | ๒๗,๐๐๐ | อำเภอ สันป่าตอง | สำนักปลัด | | | ↔ | | | | | | | | | | |
| ๒ | โครงการสนับสนุนการจัดแสดง และจำหน่ายสินค้า OTOP ในงานกาชาดและงานฤดูหนาว จังหวัดเชียงใหม่ | เพื่อจ่ายเป็นเงินอุดหนุนการจัดแสดงและ จำหน่ายสินค้า OTOP ในงานฤดูหนาว จังหวัดเชียงใหม่ ให้แก่สำนักงานพัฒนาชุมชน | ๕,๐๐๐ | อำเภอ สันป่าตอง | สำนักปลัด | | | ↔ | | | | | | | | | | |
| ๓ | โครงการจัดแสดงและจำหน่าย สินค้า OTOP ในงานไม้ดอกไม้ ประดับจังหวัดเชียงใหม่ | เพื่อจ่ายเป็นเงินอุดหนุนการจัดแสดงและ จำหน่ายสินค้า OTOP ในงานไม้ดอกไม้ประดับ จังหวัดเชียงใหม่ ให้แก่สำนักงานพัฒนา ชุมชนจังหวัดเชียงใหม่ | ๕,๐๐๐ | อำเภอ สันป่าตอง | สำนักปลัด | | | | ↔ | | | | | | | | | |

บัญชีจำนวนโครงการพัฒนาท้องถิ่น กิจกรรมและงบประมาณ
แผนการดำเนินงาน ประจำปีงบประมาณ พ.ศ. ๒๕๖๕
เทศบาลตำบลสันป่าตอง

แบบ ผด.๐๒

๓. ยุทธศาสตร์การพัฒนาสังคม

๓.๑ แผนงานการศึกษา

| ที่ | โครงการ | รายละเอียดของกิจกรรม ที่เกิดขึ้นจากโครงการ | งบประมาณ (บาท) | สถานที่ ดำเนินการ | หน่วยงาน รับผิดชอบหลัก | พ.ศ.๒๕๖๔ | | พ.ศ.๒๕๖๕ | | | | | | | | | | | |
|-----|--|---|-------------------|-----------------------------------|---------------------------|----------|------|----------|------|------|-------|-------|------|-------|------|------|------|--|---|
| | | | | | | ต.ค. | พ.ย. | ธ.ค. | ม.ค. | ก.พ. | มี.ค. | เม.ย. | พ.ค. | มิ.ย. | ก.ค. | ส.ค. | ก.ย. | | |
| ๑ | โครงการสืบสานภูมิปัญญาท้องถิ่น | อุดหนุนให้แก่โรงเรียนวัดช่างกระดาศตามโครงการสืบสานภูมิปัญญาท้องถิ่น | ๕,๐๐๐ | โรงเรียนวัดช่างกระดาศ | กองการศึกษา | ← | | | | | | | | | | | | | → |
| ๒ | โครงการอาหารกลางวัน (โรงเรียนวัดช่างกระดาศ) | อุดหนุนให้แก่โรงเรียนวัดช่างกระดาศตามโครงการอาหารกลางวัน | ๑๓๐,๒๐๐ | โรงเรียนวัดช่างกระดาศ | กองการศึกษา | ← | | | | | | | | | | | | | → |
| ๓ | โครงการอาหารกลางวัน โรงเรียนสันป่าตอง (สุวรรณราษฎร์วิทยาคาร) | อุดหนุนให้แก่โรงเรียนสันป่าตอง (สุวรรณราษฎร์วิทยาคาร) ตามโครงการอาหารกลางวัน | ๕,๓๕๓,๔๐๐ | โรงเรียนสันป่าตอง (สุวรรณราษฎร์ฯ) | กองการศึกษา | ← | | | | | | | | | | | | | → |
| ๔ | โครงการส่งเสริมการเล่นดนตรีไทย | อุดหนุนให้แก่โรงเรียนสันป่าตอง (สุวรรณราษฎร์วิทยาคาร) ตามโครงการส่งเสริมการเล่นดนตรีไทย | ๕,๐๐๐ | โรงเรียนสันป่าตอง (สุวรรณราษฎร์ฯ) | กองการศึกษา | ← | | | | | | | | | | | | | → |
| ๕ | โครงการสืบสานชาติพันธ์ตำนานศิลป์ถิ่นสันป่าตอง | อุดหนุนให้สภาวัฒนธรรมอำเภอสันป่าตองตามโครงการสืบสานชาติพันธ์ตำนานศิลป์ถิ่นสันป่าตอง | ๕,๐๐๐ | สภาวัฒนธรรมอำเภอสันป่าตอง | กองการศึกษา | ← | | | | | | | | | | | | | → |

| ที่ | โครงการ | รายละเอียดของกิจกรรม ที่เกิดขึ้นจากโครงการ | งบประมาณ (บาท) | สถานที่ ดำเนินการ | หน่วยงาน รับผิดชอบหลัก | พ.ศ.๒๕๖๔ | | | พ.ศ.๒๕๖๕ | | | | | | | | | |
|-----|--|--|-------------------|-------------------------------|---------------------------|----------|------|------|----------|------|-------|-------|------|-------|------|------|------|---|
| | | | | | | ต.ค. | พ.ย. | ธ.ค. | ม.ค. | ก.พ. | มี.ค. | เม.ย. | พ.ค. | มิ.ย. | ก.ค. | ส.ค. | ก.ย. | |
| ๖ | โครงการส่งเสริมอนุรักษ์ วัฒนธรรมประเพณีท้องถิ่น สร้างภูมิคุ้มกันในมิติวัฒนธรรม | อุดหนุนให้สภาวัฒนธรรมอำเภอสันป่าตอง ตามโครงการส่งเสริมอนุรักษ์วัฒนธรรม ประเพณีท้องถิ่นสร้างภูมิคุ้มกันในมิติ วัฒนธรรม | ๕,๐๐๐ | สภาวัฒนธรรม อำเภอสันป่าตอง | กองการศึกษา | ← | | | | | | | | | | | | → |
| ๗ | โครงการบรรพชาสามเณร ภาคฤดูร้อนเฉลิมพระเกียรติ สมเด็จพระเทพฯ | อุดหนุนวัดร่องสร้างตามโครงการบรรพชา สามเณรภาคฤดูร้อนเฉลิมพระเกียรติ สมเด็จพระเทพฯ | ๕,๐๐๐ | ในเขตเทศบาล ตำบลสันป่าตอง | กองการศึกษา | | | | | | | ← | → | | | | | |
| ๘ | โครงการบรรพชาสามเณร ภาคฤดูร้อนเฉลิมพระเกียรติ สมเด็จพระเทพฯ | อุดหนุนวัดสันคะยอมตามโครงการบรรพชา สามเณรภาคฤดูร้อนเฉลิมพระเกียรติ สมเด็จพระเทพฯ | ๕,๐๐๐ | ในเขตเทศบาล ตำบลสันป่าตอง | กองการศึกษา | | | | | | | ← | → | | | | | |
| ๙ | โครงการสร้างน้ำพระธาตุเจดีย์ | อุดหนุนวัดสันป่าตอง ตามโครงการสร้างน้ำ พระธาตุเจดีย์ | ๕,๐๐๐ | ในเขตเทศบาล ตำบลสันป่าตอง | กองการศึกษา | | | | | | | | ← | → | | | | |
| ๑๐ | โครงการเยาวชนไม่ห่างไกลวัด | อุดหนุนวัดร่องสร้างตามโครงการเยาวชน ไม่ห่างไกลวัด | ๕,๐๐๐ | ในเขตเทศบาล ตำบลสันป่าตอง | กองการศึกษา | | | | | | | | ← | → | | | | |
| ๑๑ | โครงการสร้างน้ำพระธาตุเจดีย์ | อุดหนุนวัดกลางทุ่ง ตามโครงการสร้างน้ำ พระธาตุเจดีย์ | ๕,๐๐๐ | ในเขตเทศบาล ตำบลสันป่าตอง | กองการศึกษา | | | | | | | | ← | → | | | | |

| ที่ | โครงการ | รายละเอียดของกิจกรรม ที่เกิดขึ้นจากโครงการ | งบประมาณ (บาท) | สถานที่ ดำเนินการ | หน่วยงาน รับผิดชอบหลัก | พ.ศ.๒๕๖๔ | | | พ.ศ.๒๕๖๕ | | | | | | | | | | | | | | |
|-----|--|--|-------------------|------------------------------|---------------------------|----------|------|------|----------|------|-------|-------|------|-------|------|------|------|--|--|--|--|--|--|
| | | | | | | ต.ค. | พ.ย. | ธ.ค. | ม.ค. | ก.พ. | มี.ค. | เม.ย. | พ.ค. | มิ.ย. | ก.ค. | ส.ค. | ก.ย. | | | | | | |
| ๑๒ | โครงการสร้างพระธาตุเจดีย์ | อุดหนุนวัดช่างกระตาศ ตามโครงการ สร้างพระธาตุเจดีย์ | ๕,๐๐๐ | ในเขตเทศบาล ตำบลสันป่าตอง | กองการศึกษา | | | | | | | | | | | | | | | | | | |
| ๑๓ | โครงการสร้างพระอุโบสถ | อุดหนุนวัดร่องสร้อย ตามโครงการสร้าง พระอุโบสถ | ๕,๐๐๐ | ในเขตเทศบาล ตำบลสันป่าตอง | กองการศึกษา | | | | | | | | | | | | | | | | | | |
| ๑๔ | โครงการอบรมคุณธรรม จริยธรรม | อุดหนุนวัดสันคะยอม ตามโครงการอบรม คุณธรรมจริยธรรม | ๕,๐๐๐ | ในเขตเทศบาล ตำบลสันป่าตอง | กองการศึกษา | | | | | | | | | | | | | | | | | | |
| ๑๕ | โครงการอบรมจริยธรรมและ สร้างเจดีย์ | อุดหนุนวัดศรีอรุณตามโครงการอบรม จริยธรรมและสร้างเจดีย์ | ๕,๐๐๐ | ในเขตเทศบาล ตำบลสันป่าตอง | กองการศึกษา | | | | | | | | | | | | | | | | | | |
| ๑๖ | โครงการเรียนรู้สู่โลกกว้าง อนุบาลวัยใส | เพื่อจ่ายเป็นค่าพัฒนาผู้เรียนในศูนย์พัฒนา เด็กเล็กเทศบาล ในกิจกรรมวันสำคัญและ กิจกรรมเรียนรู้แบบโครงงาน | ๑๕,๐๐๐ | ศพด. ทต.สันป่าตอง | กองการศึกษา | | | | | | | | | | | | | | | | | | |
| ๑๗ | โครงการพัฒนาศักยภาพ บุคลากรศูนย์พัฒนาเด็กเล็ก | เพื่อจ่ายเป็นค่าใช้จ่ายในการฝึกอบรม ศึกษาดูงาน ของบุคลากรศูนย์พัฒนาเด็กเล็ก | ๒๐,๐๐๐ | เทศบาลตำบล สันป่าตอง | กองการศึกษา | | | | | | | | | | | | | | | | | | |
| ๑๘ | โครงการสนับสนุนค่าใช้จ่าย การบริหารสถานศึกษา | เพื่อจ่ายเป็นค่าอาหารกลางวัน ค่าจัดการ เรียนการสอน ค่าหนังสือเรียน ค่าเครื่องแบบ ค่าอุปกรณ์การเรียน ศพด. | ๑๗๔,๓๘๐ | ศพด. ทต.สันป่าตอง | กองการศึกษา | | | | | | | | | | | | | | | | | | |

๓. ยุทธศาสตร์การพัฒนาสังคม

๓.๒ แผนงานศาสนาวัฒนธรรมและนันทนาการ

| ที่ | โครงการ | รายละเอียดของกิจกรรม ที่เกิดขึ้นจากโครงการ | งบประมาณ (บาท) | สถานที่ ดำเนินการ | หน่วยงาน รับผิดชอบหลัก | พ.ศ.๒๕๖๔ | | | พ.ศ.๒๕๖๕ | | | | | | | | | |
|-----|--|---|-------------------|----------------------|--|----------|------|------|----------|------|-------|-------|------|-------|------|------|------|---|
| | | | | | | ต.ค. | พ.ย. | ธ.ค. | ม.ค. | ก.พ. | มี.ค. | เม.ย. | พ.ค. | มิ.ย. | ก.ค. | ส.ค. | ก.ย. | |
| ๑ | โครงการวันเด็กแห่งชาติ | เพื่อเป็นค่าใช้จ่ายในการดำเนินงาน โครงการเช่น วัสดุอุปกรณ์, ป้ายไวเนล,ของขวัญของรางวัล ฯลฯ | ๓๐,๐๐๐ | ทต.สันป่าตอง | กองการศึกษา | | | ↔ | | | | | | | | | | |
| ๒ | โครงการแข่งขันกีฬาเพื่อ สุขภาพ | เพื่อเป็นค่าใช้จ่ายในการดำเนินงาน โครงการเช่น ค่าตอบแทนกรรมการ ป้ายไวเนล , เครื่องดื่ม น้ำเปล่า ฯลฯ | ๒๐,๐๐๐ | ทต.สันป่าตอง | กองการศึกษา และภายใน อ.สันป่าตอง | | | | | | ↔ | | | | | | | |
| ๓ | โครงการส่งเสริมศิลปะและ ภูมิปัญญาท้องถิ่นให้เด็กและ เยาวชน | เพื่อเป็นค่าใช้จ่ายในการดำเนินงาน โครงการเช่น ปากกา สมุด แฟ้ม, ป้ายไวเนล , อาหารกลางวัน ฯลฯ | ๑๕,๐๐๐ | ทต.สันป่าตอง | กองการศึกษา และภายใน อ.สันป่าตอง | | | | | | | | | | | | | → |
| ๔ | โครงการส่งเสริมประเพณี วัฒนธรรม | เพื่อจ่ายเป็นค่าใช้จ่ายในการดำเนินงาน โครงการ กิจกรรมประเพณีลอยกระทง เช่น ทำท่อน้ำลอยกระทง ชุ่มประตูป่า ฯลฯ กิจกรรมรดน้ำดำหัวผู้สูงอายุ เช่น เครื่องดำหัวผู้สูงอายุ ป้ายไวเนล ฯลฯ | ๔๐,๐๐๐ | ทต.สันป่าตอง | กองการศึกษา และภายใน อ.สันป่าตอง | | | ↔ | | | ↔ | | | | | | | |
| ๕ | โครงการทะเบียนราษฎร ชาวบ้าน | เพื่อเป็นค่าใช้จ่ายในการดำเนินงาน โครงการเช่น ปากกา สมุด แฟ้ม, ป้ายไวเนล ,ค่าตอบแทนวิทยากร ฯลฯ | ๕,๐๐๐ | ทต.สันป่าตอง | กองการศึกษา และภายใน อ.สันป่าตอง | | | | | | | | | | | | | → |

| ที่ | โครงการ | รายละเอียดของกิจกรรม ที่เกิดขึ้นจากโครงการ | งบประมาณ (บาท) | สถานที่ ดำเนินการ | หน่วยงาน รับผิดชอบหลัก | พ.ศ.๒๕๖๔ | | | พ.ศ.๒๕๖๕ | | | | | | | | | |
|-----|-----------------------------------|--|-------------------|---|---------------------------|----------|------|------|----------|------|-------|-------|------|-------|------|------|------|--|
| | | | | | | ต.ค. | พ.ย. | ธ.ค. | ม.ค. | ก.พ. | มี.ค. | เม.ย. | พ.ค. | มิ.ย. | ก.ค. | ส.ค. | ก.ย. | |
| ๖ | โครงการเต้นแอโรบิก | เพื่อเป็นค่าจ้างเหมาผู้นำเต้น แอโรบิก ตลอดปีงบประมาณ | ๔๓,๒๐๐ | อ.สันป่าตอง | กองการศึกษา | | | | | | | | | | | | | |
| ๗ | โครงการพัฒนาเด็กและเยาวชน | เพื่อเป็นค่าใช้จ่ายในการจัดกิจกรรมของ เด็กและเยาวชน | ๒๐,๐๐๐ | ทต.สันป่าตอง และภายใน อ.สันป่าตอง | กองการศึกษา | | | | | | | | | | | | | |
| ๘ | โครงการพ่อ แม่ ตัวอย่าง | เพื่อจ่ายเป็นค่าใช้จ่ายตามโครงการพ่อ แม่ ตัวอย่าง เช่นวัสดุอุปกรณ์ ค่าเกียรติบัตร ค่าของรางวัล ค่าจัดสถานที่ และค่าอาหาร | ๕,๐๐๐ | ทต.สันป่าตอง | กองการศึกษา | | | | | | | | | | | | | |
| ๙ | โครงการส่งเสริมทำนุบำรุง ศาสนา | เพื่อจ่ายเป็นค่าใช้จ่ายในการดำเนินงาน โครงการ เช่น วัสดุอุปกรณ์ในการหล่อเทียน ค่าตกแต่งต้นเทียน ป้ายไวณิลฯลฯ | ๑๐,๐๐๐ | ทต.สันป่าตอง และภายใน อ.สันป่าตอง | กองการศึกษา | | | | | | | | | | | | | |

๓. ยุทธศาสตร์การพัฒนาสังคม

๓.๓ แผนงานสาธารณสุข

| ที่ | โครงการ | รายละเอียดของกิจกรรม ที่เกิดขึ้นจากโครงการ | งบประมาณ (บาท) | สถานที่ ดำเนินการ | หน่วยงาน รับผิดชอบหลัก | พ.ศ.๒๕๖๔ | | | พ.ศ.๒๕๖๕ | | | | | | | | | | | |
|-----|---|---|-------------------|--------------------------------|---------------------------|----------|------|------|----------|------|-------|-------|------|-------|------|------|------|--|--|--|
| | | | | | | ต.ค. | พ.ย. | ธ.ค. | ม.ค. | ก.พ. | มี.ค. | เม.ย. | พ.ค. | มิ.ย. | ก.ค. | ส.ค. | ก.ย. | | | |
| ๑ | โครงการเฝ้าระวังป้องกันโรคติดต่อ | ๑.อบรมให้ความรู้ทักษะการป้องกันโรคติดต่อ ๒.กิจกรรมรณรงค์ ๓.ค่าใช้จ่ายวัสดุอุปกรณ์ | ๕๐,๐๐๐ | ในเขตเทศบาล ตำบลสันป่าตอง | กองสาธารณสุข | | | | | | | | | | | | | | | |
| ๒ | โครงการสุขาภิบาลอาหาร | อบรมพัฒนาศักยภาพผู้ประกอบการ ผู้สัมผัสอาหาร และตรวจเฝ้าระวังทาง สุขาภิบาลอาหาร | ๓๐,๐๐๐ | ในเขตเทศบาล ตำบลสันป่าตอง | กองสาธารณสุข | | | | | | | | | | | | | | | |
| ๓ | โครงการฝึกอบรมพัฒนาศักยภาพ และศึกษาดูงานเครือข่ายแกนนำ สุขภาพ | ๑.อบรมให้ความรู้ ๒.กิจกรรมศึกษาดูงาน | ๑๕,๐๐๐ | พื้นที่เขต จังหวัดเชียงใหม่ | กองสาธารณสุข | | | | | | | | | | | | | | | |
| ๔ | โครงการรณรงค์ป้องกันโรค พิษสุนัขบ้า | ๑.กิจกรรมสำรวจและขึ้นทะเบียนสุนัขและแมว ๒.กิจกรรมฉีดวัคซีนป้องกันโรคพิษสุนัขบ้า ๓.ค่าวัสดุอุปกรณ์ เวชภัณฑ์ ๔.กิจกรรมอบรมอาสาปศุสัตว์ | ๕๐,๐๐๐ | ในเขตเทศบาล ตำบลสันป่าตอง | กองสาธารณสุข | | | | | | | | | | | | | | | |
| ๕ | โครงการบริการการแพทย์ฉุกเฉิน | เพื่อจ่ายเป็นค่าใช้จ่ายเกี่ยวกับการให้บริการ การแพทย์ฉุกเฉิน | ๒๕,๐๐๐ | ในเขตเทศบาล ตำบลสันป่าตอง | กองสาธารณสุข | | | | | | | | | | | | | | | |

| ที่ | โครงการ | รายละเอียดของกิจกรรม ที่เกิดขึ้นจากโครงการ | งบประมาณ (บาท) | สถานที่ ดำเนินการ | หน่วยงาน รับผิดชอบหลัก | พ.ศ.๒๕๖๔ | | | พ.ศ.๒๕๖๕ | | | | | | | | | | | | | |
|-----|---|---|-------------------|------------------------------|---------------------------|----------|------|------|----------|------|-------|-------|------|-------|------|------|------|--|--|--|--|--|
| | | | | | | ต.ค. | พ.ย. | ธ.ค. | ม.ค. | ก.พ. | มี.ค. | เม.ย. | พ.ค. | มิ.ย. | ก.ค. | ส.ค. | ก.ย. | | | | | |
| ๖ | สมทบกองทุนหลักประกันสุขภาพ เทศบาลตำบลสันป่าตอง | เพื่อจ่ายสมทบทุนหลักประกันสุขภาพ ระดับท้องถิ่น | ๑๑๐,๐๐๐ | ในเขตเทศบาล ตำบลสันป่าตอง | กองสาธารณสุข | | | | | | | | | | | | | | | | | |
| ๗ | โครงการพระราชดำริด้าน สาธารณสุข | เงินอุดหนุนให้กับชุมชนสำหรับการดำเนิน งานตามแนวทางโครงการพระราชดำริ ด้านสาธารณสุข - ชุมชนสันป่าตอง - ชุมชนบ้านหย่อน - ชุมชนมะจำโรง - ชุมชนบ้านพักป่าไม้ - ชุมชนต้นผึ้ง-สันคะยอม - ชุมชนบ้านไร่ - ชุมชนช่างกระตาศ - ชุมชนป่าลาน - ชุมชนหลังตลาด - ชุมชนหลังอำเภอ | ๒๐๐,๐๐๐ | ในเขตเทศบาล ตำบลสันป่าตอง | กองสาธารณสุข | | | | | | | | | | | | | | | | | |

๓. ยุทธศาสตร์การพัฒนาลังคม

๓.๔ แผนงานบริหารงานทั่วไป

| ที่ | โครงการ | รายละเอียดของกิจกรรม ที่เกิดขึ้นจากโครงการ | งบประมาณ (บาท) | สถานที่ ดำเนินการ | หน่วยงาน รับผิดชอบหลัก | พ.ศ.๒๕๖๔ | | | พ.ศ.๒๕๖๕ | | | | | | | | | |
|-----|---|---|-------------------|-----------------------------|---------------------------|----------|------|------|----------|------|-------|-------|------|-------|------|------|------|--|
| | | | | | | ต.ค. | พ.ย. | ธ.ค. | ม.ค. | ก.พ. | มี.ค. | เม.ย. | พ.ค. | มิ.ย. | ก.ค. | ส.ค. | ก.ย. | |
| ๑ | โครงการบริหารจัดการศูนย์ปฏิบัติการร่วมในการช่วยเหลือประชาชนองค์กรปกครองส่วนท้องถิ่น | เพื่ออุดหนุนองค์การบริหารส่วนตำบล แม่ก้ำตามโครงการบริหารจัดการ ศูนย์ปฏิบัติการร่วมในการช่วยเหลือ ประชาชนองค์กรปกครองส่วนท้องถิ่น | ๓๒,๐๐๐ | ในเขต อำเภอ สันป่าตอง | สำนักปลัด | | | | | | | | | | | | | |

๓. ยุทธศาสตร์การพัฒนาสังคม

๓.๕ แผนงานสร้างความเข้มแข็งชุมชน

| ที่ | โครงการ | รายละเอียดของกิจกรรมที่เกิดขึ้นจากโครงการ | งบประมาณ (บาท) | สถานที่ดำเนินการ | หน่วยงานรับผิดชอบหลัก | พ.ศ.๒๕๖๔ | | | พ.ศ.๒๕๖๕ | | | | | | | | | | |
|-----|---|---|----------------|----------------------|-------------------------|----------|------|------|----------|------|-------|-------|------|-------|------|------|------|--|--|
| | | | | | | ต.ค. | พ.ย. | ธ.ค. | ม.ค. | ก.พ. | มี.ค. | เม.ย. | พ.ค. | มิ.ย. | ก.ค. | ส.ค. | ก.ย. | | |
| ๑ | โครงการฝึกอบรมถ่ายทอดความรู้ และทัศนศึกษาดูงานให้กับ ผู้นำชุมชน | เพื่อจ่ายเป็นค่าวิทยากร ค่าอาหาร อาหารว่าง ค่าเบี้ยเลี้ยง ค่าเช่ารถโดยสาร ค่าห้องประชุม ค่าที่พัก ของที่ระลึก | ๕๐,๐๐๐ | เทศบาลตำบล สันป่าตอง | งานพัฒนาชุมชน สำนักปลัด | | | | | | | | | | | | | | |
| ๒ | โครงการเสริมสร้างครอบครัวอบอุ่นชุมชนเข้มแข็งตามแนวเศรษฐกิจพอเพียง | เพื่อจ่ายเป็นค่าวิทยากร ค่าอาหาร อาหารว่าง ค่าเบี้ยเลี้ยง ค่าเช่ารถโดยสาร ค่าห้องประชุม ค่าที่พัก ของที่ระลึก | ๒๐,๐๐๐ | เทศบาลตำบล สันป่าตอง | งานพัฒนาชุมชน สำนักปลัด | | | | | | | | | | | | | | |
| ๓ | โครงการส่งเสริมกิจกรรมผู้สูงอายุ | เพื่อจ่ายเป็นค่าวิทยากร ค่าอาหาร อาหารว่าง ค่าเบี้ยเลี้ยง ค่าเช่ารถโดยสาร ค่าห้องประชุม ค่าที่พัก ของที่ระลึก | ๔๐,๐๐๐ | เทศบาลตำบล สันป่าตอง | งานพัฒนาชุมชน สำนักปลัด | | | | | | | | | | | | | | |
| ๔ | โครงการพัฒนาศักยภาพผู้นำสตรี | เพื่อจ่ายเป็นค่าวิทยากร ค่าอาหาร อาหารว่าง ค่าเบี้ยเลี้ยง ค่าเช่ารถโดยสาร ค่าห้องประชุม ค่าที่พัก ของที่ระลึก | ๑๐,๐๐๐ | เทศบาลตำบล สันป่าตอง | งานพัฒนาชุมชน สำนักปลัด | | | | | | | | | | | | | | |
| ๕ | สงเคราะห์เบี้ยยังชีพผู้สูงอายุ ประจำปี ๒๕๖๕ | เพื่อจ่ายเป็นเงินสงเคราะห์เบี้ยยังชีพผู้สูงอายุ ประจำปี ๒๕๖๔ | ๘,๕๓๙,๒๐๐ | เทศบาลตำบล สันป่าตอง | งานพัฒนาชุมชน สำนักปลัด | | | | | | | | | | | | | | |
| ๖ | สงเคราะห์เบี้ยยังชีพผู้พิการ ประจำปี ๒๕๖๕ | เพื่อจ่ายเป็นเงินสงเคราะห์เบี้ยยังชีพผู้พิการ ประจำปี ๒๕๖๔ | ๑,๔๔๒,๔๐๐ | เทศบาลตำบล สันป่าตอง | งานพัฒนาชุมชน สำนักปลัด | | | | | | | | | | | | | | |

| ที่ | โครงการ | รายละเอียดของกิจกรรม ที่เกิดขึ้นจากโครงการ | งบประมาณ (บาท) | สถานที่ ดำเนินการ | หน่วยงาน รับผิดชอบหลัก | พ.ศ.๒๕๖๔ | | | พ.ศ.๒๕๖๕ | | | | | | | | | | |
|-----|---|---|-------------------|-------------------------|----------------------------|----------|------|------|----------|------|-------|-------|------|-------|------|------|------|--|---|
| | | | | | | ต.ค. | พ.ย. | ธ.ค. | ม.ค. | ก.พ. | มี.ค. | เม.ย. | พ.ค. | มิ.ย. | ก.ค. | ส.ค. | ก.ย. | | |
| ๗ | สงเคราะห์เบี้ยยังชีพ ผู้ป่วยเอดส์ ประจำปี ๒๕๖๕ | เพื่อจ่ายเป็นเงินสงเคราะห์เบี้ยยังชีพ ผู้สูงเอดส์ ประจำปี ๒๕๖๔ | ๗๘,๐๐๐ | เทศบาลตำบล สันป่าตอง | งานพัฒนาชุมชน สำนักปลัด | ← | | | | | | | | | | | | | → |
| ๘ | สมทบกองทุนสวัสดิการชุมชน | เพื่อจ่ายเป็นเงินสมทบกองทุนสวัสดิการ ชุมชนให้แก่ กองทุนสวัสดิการชุมชน เทศบาลตำบลสันป่าตอง | ๕๐,๐๐๐ | เทศบาลตำบล สันป่าตอง | งานพัฒนาชุมชน สำนักปลัด | | | | | | | | ← | | | | | | → |

บัญชีจำนวนโครงการพัฒนาท้องถิ่น กิจกรรมและงบประมาณ
แผนการดำเนินงาน ประจำปีงบประมาณ พ.ศ. ๒๕๖๕
เทศบาลตำบลสันป่าตอง

แบบ ผศ.๐๒

๔. ยุทธศาสตร์การพัฒนาการเมืองการบริหาร
๔.๑ แผนงานบริหารงานทั่วไป

| ที่ | โครงการ | รายละเอียดของกิจกรรม ที่เกิดขึ้นจากโครงการ | งบประมาณ (บาท) | สถานที่ ดำเนินการ | หน่วยงาน รับผิดชอบหลัก | พ.ศ.๒๕๖๔ | | พ.ศ.๒๕๖๕ | | | | | | | | | | |
|-----|--|--|-------------------|-------------------------|------------------------------|----------|------|----------|------|------|-------|-------|------|-------|------|------|------|---|
| | | | | | | ต.ค. | พ.ย. | ธ.ค. | ม.ค. | ก.พ. | มี.ค. | เม.ย. | พ.ค. | มิ.ย. | ก.ค. | ส.ค. | ก.ย. | |
| ๑ | โครงการฝึกอบรมพัฒนาศักยภาพ ของบุคลากร | เพื่อจ่ายเป็นค่าวัสดุอุปกรณ์ ค่าที่พัก ค่าวิทยากร ค่าอาหารว่าง ค่าเบี้ยเลี้ยง ค่าเช่ารถโดยสาร | ๕๐,๐๐๐ | เทศบาลตำบล สันป่าตอง | งานกรเจ้าหน้าที สำนักปลัด | | | | | | | | | | | ↔ | | |
| ๒ | โครงการจัดงานวันเทศบาล วันท้องถิ่นไทย | เพื่อจ่ายเป็นค่าวิทยากร ค่าวัสดุ อุปกรณ์จัดงานทำบุญเลี้ยงพระ ค่าอาหาร อาหารว่าง | ๑๕,๐๐๐ | เทศบาลตำบล สันป่าตอง | สำนักปลัด | | | | | | | | ↔ | | | | | |
| ๓ | โครงการจัดทำแผนพัฒนา เทศบาล | เพื่อเป็นค่าใช้จ่ายในการจัดทำแผน พัฒนาท้องถิ่น แผนการดำเนินงาน และการติดตามประเมินผลแผน | ๒๐,๐๐๐ | เทศบาลตำบล สันป่าตอง | งานวิเคราะห์ สำนักปลัด | ← | | | | | | | | | | | | → |
| ๔ | โครงการปรับขยายเวลาการให้ บริการประชาชน | เพื่อจ่ายเป็นค่าวัสดุอุปกรณ์ที่จำเป็น สำหรับการให้บริการประชาชน ค่าอาหารว่าง และค่าเบี้ยเลี้ยง | ๑๐,๐๐๐ | เทศบาลตำบล สันป่าตอง | งานพัฒนารายได้ กองคลัง | | | | | | | ↔ | | | | | | |
| ๕ | โครงการประชาสัมพันธ์เผยแพร่ ความรู้เรื่องภาษีที่ดินและ สิ่งปลูกสร้าง | เพื่อประชาสัมพันธ์เผยแพร่ความรู้ เกี่ยวกับภาษีที่ดินและสิ่งปลูกสร้าง | ๑๐,๐๐๐ | เทศบาลตำบล สันป่าตอง | งานพัฒนารายได้ กองคลัง | | | | ↔ | | | | | | | | | |

| ที่ | โครงการ | รายละเอียดของกิจกรรม ที่เกิดขึ้นจากโครงการ | งบประมาณ (บาท) | สถานที่ ดำเนินการ | หน่วยงาน รับผิดชอบหลัก | พ.ศ.๒๕๖๔ | | | พ.ศ.๒๕๖๕ | | | | | | | | | |
|-----|--|--|-------------------|---|---------------------------|----------|------|------|----------|------|-------|-------|------|-------|------|------|------|---|
| | | | | | | ต.ค. | พ.ย. | ธ.ค. | ม.ค. | ก.พ. | มี.ค. | เม.ย. | พ.ค. | มิ.ย. | ก.ค. | ส.ค. | ก.ย. | |
| ๖ | โครงการปรับปรุงแผนที่ภาษีและ ทะเบียนทรัพย์สิน | เพื่อจ่ายเป็นค่าจ้างสำรวจข้อมูลแผนที่ ภาษีพร้อมปรับปรุงระบบแผนที่ภาษีใน พื้นที่ในเขตเทศบาล | ๒๐,๐๐๐ | เทศบาลตำบล สันป่าตอง | งานพัฒนารายได้ กองคลัง | ← | | | | | | | | | | | | → |
| ๗ | โครงการร้อยใจรักซ์ | เพื่อจ่ายเป็นค่าจ้างเหมางานพาหนะ เดินทางเข้าร่วมฝึกอบรม ค่าอาหาร ระหว่างเดินทาง | ๒,๐๐๐ | สถานที่เข้าร่วม โครงการ ร้อยใจรักซ์ | สำนักปลัด | | ← | → | | | | | | | | | | |

**บัญชีจำนวนโครงการพัฒนาท้องถิ่น กิจกรรมและงบประมาณ
แผนการดำเนินงาน ประจำปีงบประมาณ พ.ศ. ๒๕๖๕
เทศบาลตำบลสันป่าตอง**

แบบ ผด.๐๒

๔. ยุทธศาสตร์การพัฒนากองการเมืองการบริหาร

๔.๒ แผนงานอุตสาหกรรมและการโยธา

| ที่ | โครงการ | รายละเอียดของกิจกรรม ที่เกิดขึ้นจากโครงการ | งบประมาณ (บาท) | สถานที่ ดำเนินการ | หน่วยงาน รับผิดชอบหลัก | พ.ศ.๒๕๖๔ | | | | พ.ศ.๒๕๖๕ | | | | | | | |
|-----|---|--|-------------------|-------------------------|---------------------------|----------|------|------|------|----------|-------|-------|------|-------|------|------|------|
| | | | | | | ต.ค. | พ.ย. | ธ.ค. | ม.ค. | ก.พ. | มี.ค. | เม.ย. | พ.ค. | มิ.ย. | ก.ค. | ส.ค. | ก.ย. |
| ๑ | โครงการฝึกอบรมคณะกรรมการ บริหารระบบประปา | เพื่อจ่ายตามโครงการฝึกอบรม คณะกรรมการการบริหารระบบประปา เช่นค่าวัสดุอุปกรณ์ ค่าอาหารว่าง | ๑๐,๐๐๐ | เทศบาลตำบล สันป่าตอง | กองช่าง | | | | | | | | | | | | ↔ |

บัญชีจำนวนโครงการพัฒนาท้องถิ่น กิจกรรมและงบประมาณ
แผนการดำเนินงาน ประจำปีงบประมาณ พ.ศ. ๒๕๖๕
เทศบาลตำบลสันป่าตอง

๕. ยุทธศาสตร์การพัฒนาทรัพยากรธรรมชาติและสิ่งแวดล้อม

๕.๑ แผนงานสาธารณสุข

| ที่ | โครงการ | รายละเอียดของกิจกรรม ที่เกิดขึ้นจากโครงการ | งบประมาณ (บาท) | สถานที่ ดำเนินการ | หน่วยงาน รับผิดชอบหลัก | พ.ศ.๒๕๖๔ | | | พ.ศ.๒๕๖๕ | | | | | | | | | | | |
|-----|---|---|-------------------|----------------------|---------------------------|----------|------|------|----------|------|-------|-------|------|-------|------|------|------|--|--|--|
| | | | | | | ต.ค. | พ.ย. | ธ.ค. | ม.ค. | ก.พ. | มี.ค. | เม.ย. | พ.ค. | มิ.ย. | ก.ค. | ส.ค. | ก.ย. | | | |
| ๑ | โครงการรณรงค์จัดการทรัพยากรธรรมชาติและสิ่งแวดล้อม | ฝึกอบรมการรณรงค์จัดการทรัพยากรธรรมชาติและสิ่งแวดล้อมในชุมชน ค่าใช้จ่ายในการรณรงค์คัดแยกขยะในชุมชน | ๔๐,๐๐๐ | เทศบาลตำบลสันป่าตอง | กองสาธารณสุขฯ | | | | | | | | | | | | | | | |
| ๒ | โครงการรณรงค์คัดแยกขยะ | ค่าใช้จ่ายในการรณรงค์คัดแยกขยะในชุมชน | ๔๐,๐๐๐ | เทศบาลตำบลสันป่าตอง | กองสาธารณสุขฯ | | | | | | | | | | | | | | | |

๕. ยุทธศาสตร์การพัฒนาทรัพยากรธรรมชาติและสิ่งแวดล้อม

๕.๒ แผนงานเคหะและชุมชน

| ที่ | โครงการ | รายละเอียดของกิจกรรม ที่เกิดขึ้นจากโครงการ | งบประมาณ (บาท) | สถานที่ ดำเนินการ | หน่วยงาน รับผิดชอบหลัก | พ.ศ.๒๕๖๔ | | | พ.ศ.๒๕๖๕ | | | | | | | | | | |
|-----|----------------------|---|-------------------|----------------------------|---------------------------|----------|------|------|----------|------|-------|-------|------|-------|------|------|------|--|--|
| | | | | | | ต.ค. | พ.ย. | ธ.ค. | ม.ค. | ก.พ. | มี.ค. | เม.ย. | พ.ค. | มิ.ย. | ก.ค. | ส.ค. | ก.ย. | | |
| ๑ | ค่าจ้างเอกชนกำจัดขยะ | จ้างเอกชนกำจัดขยะมูลฝอยที่เทศบาล เก็บไปกำจัด | ๒,๐๐๐,๐๐๐ | เขตเทศบาล ตำบลสันป่าตอง | กองสาธารณสุข | | | | | | | | | | | | | | |

๖. ยุทธศาสตร์ความมั่นคง

๖.๑ แผนงานบริหารงานทั่วไป

| ที่ | โครงการ | รายละเอียดของกิจกรรม ที่เกิดขึ้นจากโครงการ | งบประมาณ (บาท) | สถานที่ ดำเนินการ | หน่วยงาน รับผิดชอบหลัก | พ.ศ.๒๕๖๔ | | | พ.ศ.๒๕๖๕ | | | | | | | | | |
|-----|---------------------------------------|--|-------------------|-------------------------|---------------------------|----------|------|------|----------|------|-------|-------|------|-------|------|------|------|--|
| | | | | | | ต.ค. | พ.ย. | ธ.ค. | ม.ค. | ก.พ. | มี.ค. | เม.ย. | พ.ค. | มิ.ย. | ก.ค. | ส.ค. | ก.ย. | |
| ๑ | โครงการให้ความรู้กฎหมาย แก่ประชาชน | เพื่อจ่ายเป็นค่าวัสดุอุปกรณ์ ค่าเอกสาร ค่าวิทยากร ค่าอาหาร ค่าอาหารว่าง | ๑๐,๐๐๐ | เทศบาลตำบล สันป่าตอง | งานนิติการ สำนักปลัด | | | | | | | | | | ← | → | | |
| ๒ | ค่าใช้จ่ายในการจัดการจราจร | เพื่อจ่ายเป็นค่าจัดทำเครื่องหมาย จราจร สัญญาณไฟจราจร หรืออุปกรณ์ ที่ใช้ในการควบคุมการสัญจร | ๓๐,๐๐๐ | อำเภอ สันป่าตอง | เทศบาล ตำบลสันป่าตอง | | | | | | | | | | ← | → | | |

๖. ยุทธศาสตร์ความมั่นคง

๖.๒ แผนงานรักษาความสงบภายใน

| ที่ | โครงการ | รายละเอียดของกิจกรรม ที่เกิดขึ้นจากโครงการ | งบประมาณ (บาท) | สถานที่ ดำเนินการ | หน่วยงาน รับผิดชอบหลัก | พ.ศ.๒๕๖๔ | | | พ.ศ.๒๕๖๕ | | | | | | | | | | | |
|-----|--|--|-------------------|--------------------------|---------------------------|----------|------|------|----------|------|-------|-------|------|-------|------|------|------|--|--|--|
| | | | | | | ต.ค. | พ.ย. | ธ.ค. | ม.ค. | ก.พ. | มี.ค. | เม.ย. | พ.ค. | มิ.ย. | ก.ค. | ส.ค. | ก.ย. | | | |
| ๑ | โครงการฝึกอบรมทบทวนทักษะการปฏิบัติงานพนักงานดับเพลิง | จัดฝึกอบรมทบทวนทักษะการปฏิบัติงานพนักงานดับเพลิง | ๑๐,๐๐๐ | เทศบาลตำบลสันป่าตอง | งานป้องกันฯ สำนักปลัด | | | | | | | | | | | | | | | |
| ๒ | โครงการให้ความรู้ประชาสัมพันธ์การป้องกันสาธารณภัย | ฝึกอบรมให้ความรู้ประชาสัมพันธ์การป้องกันสาธารณภัยต่าง ๆ ให้ประชาชนสถานประกอบการ และโรงเรียนในพื้นที่เทศบาล | ๑๐,๐๐๐ | เทศบาลตำบลสันป่าตอง | งานป้องกันฯ สำนักปลัด | | | | | | | | | | | | | | | |
| ๓ | โครงการสนับสนุนศูนย์ปฏิบัติการป้องกันและปราบปรามยาเสพติด | เพื่อจ่ายเป็นค่าใช้จ่ายตามโครงการสนับสนุนศูนย์ปฏิบัติการป้องกันและปราบปรามยาเสพติด | ๕,๐๐๐ | เทศบาลตำบลสันป่าตอง | งานป้องกันฯ สำนักปลัด | | | | | | | | | | | | | | | |
| ๔ | โครงการฝึกอบรมชุดปฏิบัติการจิตอาสา ภัยพิบัติประจำองค์กร | จัดฝึกอบรมชุดปฏิบัติการ จิตอาสา ภัยพิบัติประจำองค์กร | ๑๐,๐๐๐ | ในเขตเทศบาลตำบลสันป่าตอง | งานป้องกันฯ สำนักปลัด | | | | | | | | | | | | | | | |